

## ISO-alueen kehittämissyksiköiden tapaaminen

Aika: torstai 15.5.2008 klo 12.00 – 15.00  
Paikka: Varkaus, Kylpylähotelli Kuntoranta

Läsnä:	Antikainen Johanna	ISO
	Blom Sirpa	ISO
	Isoaho Katja	Lastensuojelun kehittämissyksikkö Kaaripiha, Joensuu
	Jämsén Arja	ISO
	Jääskeläinen Marika	Lastensuojelun kehittämissyksikkö Kaaripiha, Joensuu
	Kallunki Liisa	Pohjois-Savon lastensuojelun kehittämissyksikkö
	Kauppila Tarja	ISO
	Kirjavainen Teemu	Pohjois-Savon lastensuojelun kehittämissyksikkö
	Klemm Kyllikki	ESSKE
	Kuokka Maarit	HYTKES; Kitee
	Loppi Seija	Karpalo-projekti, Lieksa
	Pekkala Terho	Kainuun maakunta – kuntayhtymä
	Piitulainen Anne	HYTKES; Kitee
	Pitkänen Tarja	Pohjois-Savon lastensuojelun kehittämissyksikkö
	Pääkkönen Ritva	ISO
	Räsänen Riitta	Pohjois-Savon lastensuojelun kehittämissyksikkö
	Öystilä Kaija	Karpalo-projekti, Lieksa

## Avaus

ISON johtaja Tarja Kauppila avasi ISO-alueen kehittämissyksiköiden ensimmäisen yhteisen kokoontumisen ja toivotti kaikki tervetulleiksi. Stakesin järjestämiä valtakunnallisia kokoontumisia on kehittämissyksiköillä ollut jo kolme aiemmin, ja seuraava kokoontuminen on Helsingissä 27.5.2008.

KASTE-ohjelmaan liittyen Kauppila kertoi, että:

- SOTE-neuvottelukunta käsittelee alueiden hankekokonaisuuksien ehdotukset 16.6.08. Jatkovalmisteluun hyväksytyjen osalta vuoden 2008 rahoitusta koskevat hankehakemukset toimitetaan ministeriöön elokuun loppuun mennessä.
- Salme Kallinen-Kräkin on valittu Pirjo Marjamäen tilalle KASTE-ohjelman vetäjäksi

## Esittäytyminen

Kokouksessa olijat esittäytyivät.

## Pydydyt puheenvuorot eri kehittämissyksiköistä

*Pielisen Karjalan ikäihmisten kehittämissyksikkö Karpalo*

<http://www.lieksa.fi/Resource.phx/sivut/sivut-lieksa-karpalohanke/index.htm>

Projektipäällikkö Seija Loppi kertoi Karpalon toiminnasta. Karpalon tavoitteena on tuottaa parempia palveluja Pielisen Karjalan ikäihmisille. Ikäihmiset ovat itsekin toimijoina hankkeessa. Hankkeessa on kuusi erilaista toimintaosioita:

- sosiokulttuuri:
  - o voimavaralähtöisyys, osallisuus ja yhteisöllisyys tärkeitä
  - o Kaija Öystilällä on tekeillä sosiokulttuurikirja, josta hoitotyöntekijät voivat saada konkreettisia vinkkejä, miten sosiokulttuurinen näkökulma viedään osaksi hoitotyötä.

- teknologian hyödyntäminen:
  - o on saatu ikäihmisten verkkosivut, jotka lanseerataan seudulliseksi
  - o skynet-yhteydet ovat käytössä, samoin kuvapuhelimet ja hyvinvointirannekkeet
- palvelutuotteiden kehittäminen:
  - o Karpalossa toimivat julkinen, yksityinen ja kolmas sektori rinnakkain
  - o pienkoti on määritetty ja lanseerattu Karpalon kautta
  - o Pielisen Karjalassa on tuoteistettu vanhuspalvelut
  - o Karpalon kokemuksia on hyödynnetty myös Partalanmäen palvelukodin pilotoinnissa
  - o Karpalo on mukana apuvälineiden ja ovimaailman kehittämisessä
  - o asiakkaille toivotaan muitakin kontakteja kuin hoitotyöntekijät
- koulutus:
  - o järjestetty paljon koulutusta sekä ikäihmisille että henkilökunnalle: ikäihmisille mm. atk-, kännykkä-, taide-, teatterikoulutus sekä autokoulu sekä henkilökunnalle mm. voimavaralähtöinen hoitotyö, viestintä (sanallinen ja sanaton), persoonan käytön luvallisuus hoitotyössä.
  - o tänä keväänä on kokeiltu seudullista benchmarkkausta, vaihdettu tietoa ja hyviä käytänteitä
  - o tällä hetkellä on menossa päihdeasiakkaan hoitoonohjaus ja tunnistus – koulutus, joka on noussut kentältä lähtevistä tarpeista
- erityispalvelut:
  - o omaishoidon palvelut on määritelty seudullisesti
  - o ikäihmisten seutustrategian teko on meneillään
- yhteistyöverkoston luominen ja ylläpito

Lisäksi Seija kertoi mm. kansainvälisistä hankkeista, joissa Karpalo on mukana. Yhteistyön ISON kanssa hän totesi olevan sujuvaa. Karpalo on saanut Arjalta tietoa sekä vertaisapua, ohjausta ja neuvontaa.

Lähtitulevaisuudelta karpalolaiset toivovat:

- jatkuvaa rahoitusta kehittämisyksikölle
- arvioinnin ja tutkimuksen paremman liittämisen kehittämisyksikkötoimintaan
- parempaa osaamista tiedon hyödyntämisessä

Karpalon malli ideaalikehittämisyksiköstä käsittää seuraavat osa-alueet:

- riittävän rahoituksen
- monipuolisia eri alojen osaajia
- hyvää tiimityötä
- keskinäisen luottamuksen
- kykyä jakaa tietoa, osaamista sekä innovaatioita
- toisten huomioon ottamisen, hienotunteisuuden
- jäsenkuntien vahvan hyväksymisen ja tuen
- omalla seudulla oleva näkyvä asiantuntijayksikkö
- kehittämisyksiköllä tulee aina olla näky tulevaisuuteen, oltava aina edellä aikaansa

Arja Jämsén kommentoi Karpalon toiminnasta mm. seuraavaa:

- Karpalo on lähtenyt liikkeelle laajalla rintamalla
- nyt on menossa hankkeen kakkosvaihe, hankerakenne on osoittautunut hyväksi; henkilöstöstä osa on 50 % hankkeessa ja 50 % töissä kunnissa
- Karpalo on alkanut toimia alustana, johon erilaiset toimijat kiinnittyvät
- yhteistyötä tehdään sekä seudullisesti että valtakunnallisesti muiden vanhustyön kehittämiskeskusten kanssa
- Karpalon kansainvälisen yhteistyö tulee kantamaan tulevaisuudessa hedelmää

- STM:n rahoittama ISON ja Pohjois-Karjalan ammattikorkeakoulun kanssa yhteistyössä toteutettu käytännön harjoittelun kehittämishanke on vaikuttanut vanhustyön vetovoimaisuuteen alueella

Keskustelussa nousivat esille seuraavat asiat:

- innostuminen sosiokulttuuriin on haasteellista saada käytäntöön
- työyksiköissä tulisi saada ottaa käyttöön omat kulttuuriset voimavarat, ei aina ulkopuolista
- sosiokulttuurinen asenne tulisi saada jo peruskoulutukseen
- opinnäytteiden kytkeminen kehittämissyksiköihin on erittäin tärkeää tulevaisuudessa
- Kuopion yliopistolla on kiinnostusta tavata kaikki ISO-alueen kehittämissyksiköt syksyllä

*Etelä-Savon sosiaalityön ja varhaisen tuen kehittämissyksikkö –hanke ESSKE*

<http://www.juva.fi/index.php?id=451> (sivuilta löytyvät myös Kyllikin esittämät diat)

Kehittäjä-sosiaalityöntekijä Kyllikki Klemm esitteli ESSKEN toimintaa. Etelä-Savon maakunnallisessa sosiaalityöntekijäverkostossa on tällä hetkellä noin sata henkilöä. Luottamus ja vertaiskonsultaatio toimivat useiden tapaamisten myötä hyvin sosiaalityöntekijöiden kesken. Hankkeen tavoitteet ovat:

- muodostaa Etelä-Savoon pysyvä sosiaalialan kehittämisverkostorakenne
- koordinoida sosiaalialan hankkeita ja välittää tietoa
- kehittää asiakastyön menetelmiä, viedä kehittämissyö arkeen ja mallintaa työprosesseja
- löytää keinoja sosiaalityön ja varhaisen tuen yhteisiin toimintakäytäntöihin, kääntää sosiaalialan työtä korjaavasta ennaltaehkäisevään
- osallistua sosiaalialan tehtävärakennetta ja – mitoitusta koskevaan selvitys- ja arviointityöhön

Hankkeesta Kyllikki toi esille mm. seuraavia seikkoja:

- siinä työskentelee tällä hetkellä neljä työntekijää
- työn muodot verkostoivat ja kasvokkain kohtaavat kuten työkokoukset, kehittämissyöryhmät, teemailtapäivät ja ISON maakuntafoorumit, konsultointi ja koulutustuki
- työkokouksissa esitellään aina pari hyvää käytäntöä sekä keskustellaan siitä, mitä toivotaan jatkossa tehtävän
- konsultaatiopalvelua tehdään sekä puhelimitse että paikan päällä käyden
- kevään aikana on järjestetty lastensuojelutarpeen erityiskoulutusta, joka on myös tuoteistettu ja sitä voidaan myydä edelleen
- kehittämissyksikössä ei ole tällä hetkellä opiskelijoita harjoittelijoina, heitä toivotaan jatkossa saatavan
- tulevaisuudelta toivotaan pysyvää rahoitusta

Kehittämissyksikön ideaalimallista Kyllikki mainitsi tärkeäksi ominaisuudeksi sen muokkautumiskyvyn ympäristön muuttuessa. Hän totesi myös, että jatkossakin tarvitaan maakunnallisia kehittämissyksiköitä yhteistoiminta-alueiden työn kehittämisen tueksi.

Tarja Kauppila kommentoi ESSKEN toiminnasta mm. seuraavaa:

- ESSKEssä on tehty erittäin hyvää ja esimerkillistä työtä
- Etelä-Savo ei ole kulttuurihistoriallisesti kolminapaisena alueena helpoin ja yhtenäisin kehittämissyön konteksti, kuitenkin ESSKE on saanut erittäin hyvin näkyvyyttä ja toimintaansa etenemään koko maakunnassa.

Kyllikki kertoi, että ESSKEä voi kutsua vierailulle eri kuntiin kertomaan toiminnastaan sekä mahdollisista yhteistyökuvioista. Todettiin, että Mali Soininen on ollut erittäin merkittävästi mukana hankkeen synnyttämisessä ja eteenpäin viemisessä. Arjessa on tärkeää löytää sielunkumppaneita hyvien asioiden konkreettiseen synnyttämiseen.

*Sosiaalialan kehittämissyksikkö Kainuuseen – hanke*

[http://www.kainuu.fi/index.php?mid=4\\_387\\_587&la=fi](http://www.kainuu.fi/index.php?mid=4_387_587&la=fi)

Projektipäällikkö Terho Pekkala esitteli Sosiaalialan kehittämissyksikkö Kainuuseen – hanketta (liite 1). Hankkeen tavoitteena on, että sosiaalialan kehittämistoiminta olisi koottua ja hallittua koko Kainuun alueella. Päätehtävänä on saada aikaan henkilöstön kautta osallistumista ja arjen käytäntöjen hyödyntämistä. Tällä hetkellä Kainuun maakunta – kuntayhtymässä on meillä noin 30 aktiivista sosiaali- ja terveystieteiden hanketta. Terho toi esille, että Kainuun peruskuntien varhaiskasvatuksen yhteistyö on paikallistasolla toimivaa, mutta varhaiskasvatuksen verkoston yhteistyössä koko maakunnan alueella on vielä paljon kehitettävää.

Jatkuva rahoitus on yksi keino kehittämistoiminnan pysyvyyden varmistamiseksi, mutta sen lisäksi tulisi rakentaa organisaatioiden sisälle pysyvä asema kehittämistoiminnalle.

Kainuussa on kartoitettu esityksiä ja ideoita kehittämistyön aiheiksi sekä kysytty henkilöstön mahdollisuutta irrottautua omasta työstään tietyksi ajaksi kehittämistyöhön. Kehittämissyksikkö auttaa perustuksesta irrottautumiseen liittyvissä käytännön asioissa. Vammaispalvelussa on ollut selvästi aktiivisuutta ja tarvetta kehittämiskohteiksi.

Kainuuseen on tavoitteena hakea sosiaalityön ja sosiaalialan kehittämisen professuuria yhteistyössä Kuopion yliopiston kanssa. Tulevaisuuden visiona on sote-alan suunnittelu- ja kehittämisyksikkö Kainuuseen, joka toimisi arjen työssä kehittämistoiminnan kiinnittymisalustana.

Ritva Pääkkönen kommentoi Kainuun maakunta – kuntayhtymän kehittämistoiminnasta mm. seuraavaa:

- uusi hallintomalli antaa mahdollisuuksia uusille rakenteille
- kuntayhtymässä on jo nyt uusia kehittämissyökejä
- henkilöstöltä edellytetään osallistumista uudenlaisessa kuntayhtymä-mallissa
- ISON ja kehittämissyökeön yhteistyö tulee tiivistymään kehittämissyökeön uusien tilojen myötä, myös ISON Kajaanin toimipisteen on tarkoitus siirtyä samoihin tiloihin

*Pohjois-Savon lastensuojelun kehittämissyöke*

<http://www.pslastensuojelu.fi/>

Projektipäällikkö Tarja Pitkänen esitteli Pohjois-Savon lastensuojelun kehittämissyökeön toimintaa (liite 2). Kehittämissyökeössä toimivat palvelu- ja kehittämiskeskus. Palvelukeskuksen tavoitteena on:

- tuottaa maakunnallisia lastensuojelupalveluita
- kehittää palveluketjuja ja prosesseja
- soveltaa, kehittää ja juurruttaa asiakkaiden osallisuutta tukevia menetelmiä

Kehittämissyökeön tavoitteena on:

- vaikuttavien lastensuojelun avoimuuden työmenetelmien kehittäminen
- julkisten, yksityisten sekä järjestöjen lastensuojelun toimijoiden yhteistyön vahvistaminen
- järjestää lastensuojelun asiantuntija-, konsultaatio- ja koulutuspalveluita
- lastensuojelun käytäntötutkimus, arviointi- ja tutkimusyhteistyö

Kehittämissyökeön sivuilta löytyy runsaasti erilaisia lastensuojelun lomakkeita, työvälineitä sekä julkaisuja. Kehittämissyökeön on mahdollisuutta tarjota konsultaatiota myös muihin kuntiin.

Johanna Antikainen kommentoi Tarja Pitkäsen esitystä mm. seuraavalla tavalla:

- Pohjois-Savon lastensuojelun kehittämissyökeön käynnistäminen on ollut pitkällinen projekti: Tarja Pitkänen on aloittanut jo aikanaan VEP-hankkeessa selvitystyötä ja ISOssa on myös tehty paljon yhteistyötä eri vaiheissa kehittämissyökeön aikaansaamiseksi ja toiminnan jatkuvuuden turvaamiseksi

- Pohjois-Savon kehittämissyksikkö on rakenteeltaan hyvin perinteinen, koska se on keskittynyt yhteen substanssiin
- nyt on ajankohtaista miettiä miten rakennetaan tulevaisuuden malli kehittämissyksiköstä, toiminta on jo tällä hetkellä kiinnittynyt hyvin kuntiin
- jatkorahoituksen selvittäminen on myös ajankohtaista, hankerahoituksella toivotaan vielä saatavan kehittää sabluunaa ennen toiminnan vakinaistamista
- tarvitaan vaihtoehtoisia malleja siitä, miten toiminta jatkossa kehittyy

Keskustelussa nousi esille monien kuntien tarve ja toive lastensuojelun ostopalveluista. Tulevaisuudessa tarvitaan myös koulutusta sekä helposti omaksuttavia työmalleja. *Palvelujen tuoteistaminen tulisi ottaa kehittämissyksiköissä vakavasti, koska kysyntää tulee olemaan myös ISO-alueen ulkopuolellakin.* Toivottiin, että kuntien intresseissä olisi vakinaistaa kehittämissuunnitelmassa oleva asiantunteva henkilöstö mahdollisimman pian.

### Päivän päätös ja jatkosta sopiminen

Tuotiin tiedoksi seuraavat tuleva tapahtumat, joihin kaikki kehittämissyksiköt toivottiin tervetulleiksi:

- valtakunnalliset päihdepäivät Kuopiossa 16. – 17.9.2008 (ks. [http://www.health.fi/index.php?page=toi\\_pai\\_paihdepaivat](http://www.health.fi/index.php?page=toi_pai_paihdepaivat))
- marraskuussa 2009 Itä-Suomen sosiaalityön päivät Pohjois-Savossa (ks. lähempänä ajankohtaa Isonetistä: [www.isonetti.net](http://www.isonetti.net))
- elokuussa 2010 osaamiskeskuspäivät ISO-alueella (ks. lähempänä ajankohtaa Isonetistä: [www.isonetti.net](http://www.isonetti.net))

Lopuksi todettiin, että kehittämissyksiköiden ja ISON osalta itäsuomalaisista yhteisen työn vahvistamista tarvitaan. Tämä tapaaminen on ollut yksi esimerkki siitä, miten osaamiskeskukset voivat tukea kehittämissyksiköitä. Aiheiksi tuleviin tapaamisiin mietittiin mm. seuraavia:

- mitä yhteistyötä kehittämissyksiköillä voi olla esim. koulutuksen ja ostopalvelujen osalta
- kehittämissyksiköiden yhteistyö Kuopion yliopiston kanssa harjoittelijoihin liittyen, tutkimuksen osuus kehittämissyksiköissä
- kompastuskivien ja niiden ylitysten jakamista kehittämissyksikön alkutaipaleella

Sovittiin seuraava tapaaminen Kuopioon 8.9.2008 klo 11.30 – 15.00. Paikka ja ohjelma ilmoitetaan lähempänä ajankohtaa.

Muistion kirjasi 27.5.2008 Sirpa Blom

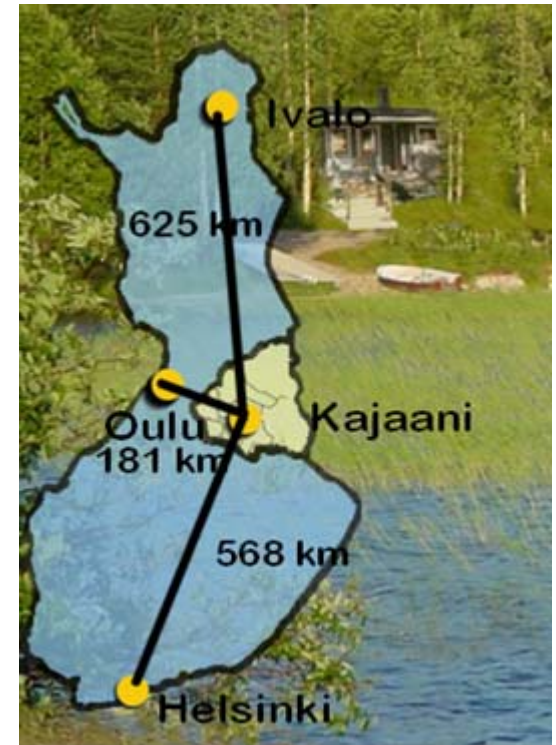


# SOS-1

## SOSIAALIALAN KEHITTÄMISYKSIKKÖ KAINUUSEEN -HANKE

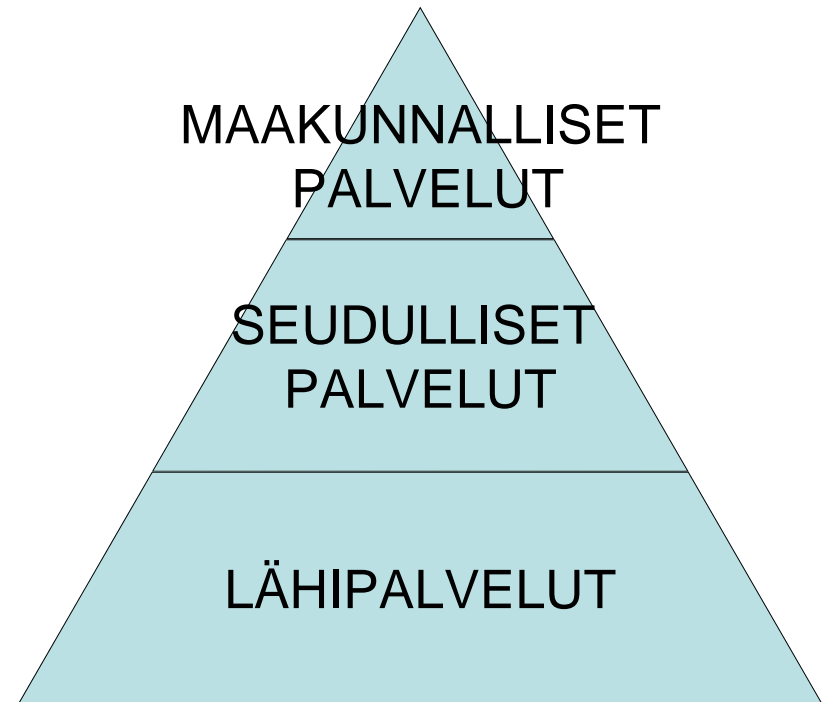
# KAINUUN MAAKUNTA - KUNTAYHTYMÄ

- **Hallintokokeilulain mukainen**
  - kahdeksan kunnan kuntayhtymä
  - oma maakuntahallinto
- **Tuottaa**
  - sosiaali- ja terveyspalveluita
  - lukio- ja ammattikoulutusta
- **Vastaa**
  - kansallisen ja EU-rahoituksen suuntaamisesta
  - maakunnan suunnittelusta ja kehittämisestä
  - elinkeinopolitiikasta

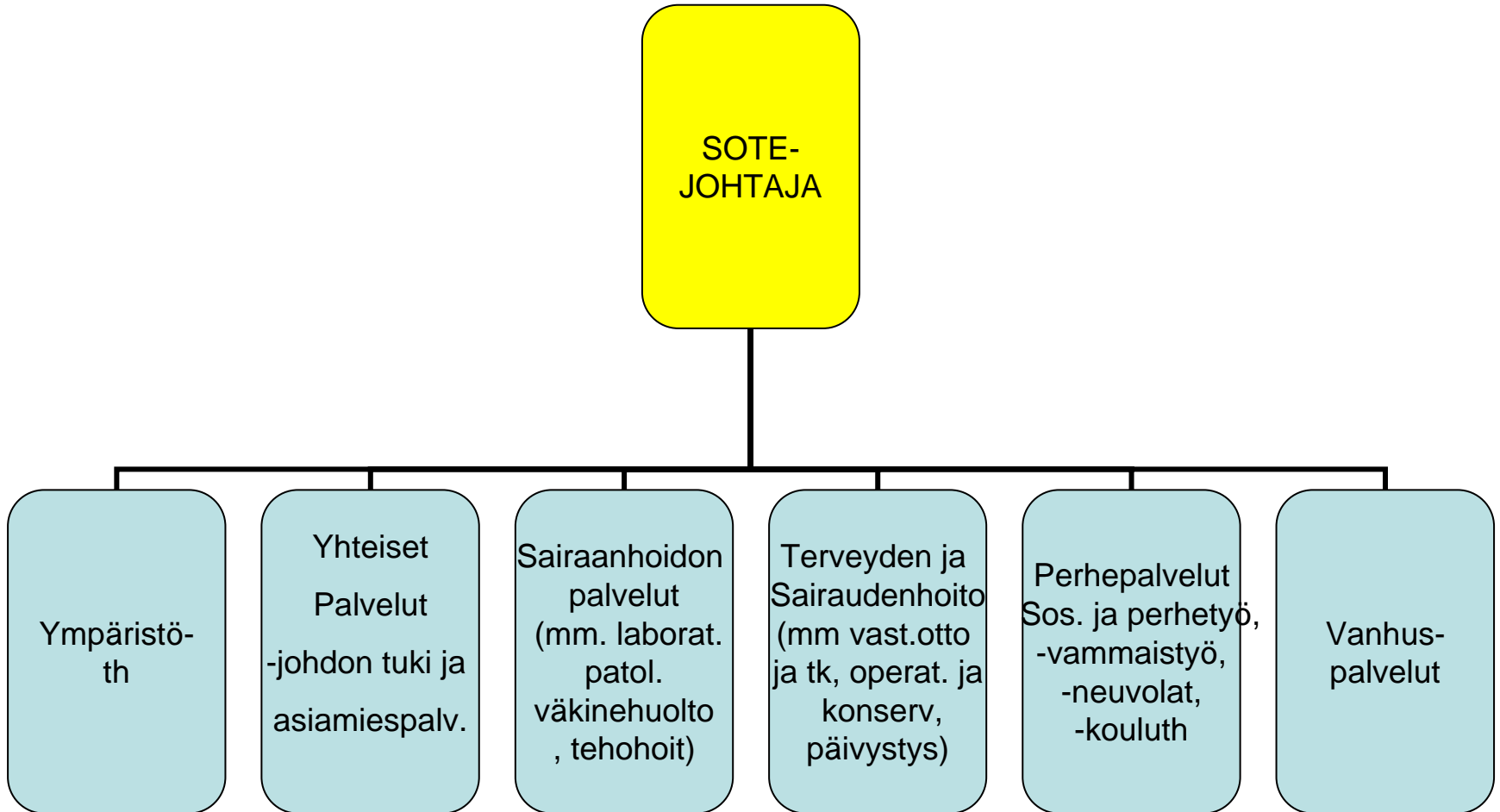


# KAINUUN MAAKUNTA - KUNTAYHTYMÄ

- **3800 työntekijää**, joista
  - 2500 sote-toimialalla
  - 500 koulutustoimialalla
- **Talousarvio n. 245 M€**, josta kuntien osuudet n. 176 M€
- **Tavoitteena**
  - selvittää palvelujen järjestämisestä myös tulevaisuudessa
  - luoda edellytyksiä maakunnan kehittymiselle



# SOTE-TOIMIALAN TULOSALUEET 2007



# SOTE

- päätoiminen
- ▲ oman työn ohella
- erikoisalasta vast. ylilääk. tms

## Yhteiset palvelut

**Tuomo Pääkkönen**  
puh.6155 4200,  
044-777 3033

**Esa Ahonen,**  
puh. 0500-686 024

**Pirjo Selesniemi,**  
puh. 6156 7335, 044-7101 335

**Marja-Liisa Komulainen**  
puh. 044-797 0168

**Lahja Partanen**  
680 2603, 044-750 2603, 050-324 8864

**Marita Pikkarainen**  
puh. (08) 6155 4216, 044-7100 862

**Reijo Inget,**  
6156 5794, 044-797 0310

## Asiamiespalvelut

**Eila Holappa**  
puh. 6155 2228

**Kuluttajaneuvonta  
Talous- ja velkaneuvonta**

**Esa Juntunen**  
puh.6155 2290, 044-7101290

### Johdon tuki

- hallintoylilääkäri
- hallintoylivoimantuntija
- talouspäällikkö
- sosiaalialan erikoissuunnittelija
- laatu- ja kehittämissuunnittelija
- terveyden edistämisen suunnittelija
- lakimies 1/2

**Helena Heikkinen,**  
puh. 6156 2193, 050-3468833,

**Annikki Aitoaho**  
puh.6156 7484, 044-7101 484

**Liisa Vilmi-Johansson**  
puh.6156 2009, 044-7101324

Potilasasiamies

Sosiaaliasiamies

Maakunnallinen veteraaniasiamies

# TOIMINTASUUNNITELMA

- Rahoitusohjelman mukaisena painopisteenä on sosiaalihuollon kehittämistyön kokoaminen seudullisesti
- Tehtäväalue kattaa lapsiperheiden (pl. varh.kasv), aikuisten, vammaisten ja vanhusten sosiaalipalvelut sekä terveydenhuollon sosiaalipalvelut.
- Päätehtävänä
  - edistää henkilöstön osallistumista ja arjen käytäntöjen hyödyntämistä
- Muut keskeiset tehtävät
  - selkeyttää kuntayhtymän sosiaalialan kehittämistyön kokonaisuutta
  - luoda sopimuksellista kumppanuutta keskeisten toimijoiden kanssa
  - yhteistyö Kainuun peruskuntien varhaiskasvatuksen verkoston kanssa.



# SOSIAALIALAN KEHITTÄMISYKSIKKÖ KAINUUSSA

- Tuottaa tietoa, kehittää arkea
  - Linkittää asiakaspalveluyksiköt kehittämistyöhön (tutkimus, koulutus, yhteistyö)
  - Parantaa horisontaalisesti (toimialan sisällä) kehittämistyön kokonaisuutta
  - Tukee organisaation johtoa ja päätöksentekoa
- Valmistelun käynnistäminen hankerahoituksella

# KEHITTÄJÄPILOTOINTI

## Esitykset sosiaalihuollon asiakastyöhön liittyvistä kehittämisasiheista, esim:

- työn toteutukseen ja organisointiin liittyvät asiat:
  - *työkäytännöt, -menetelmät tai -prosessit, tehtäväjako, arviointi, työolosuhteet, osaaminen tai tiedotus.*
- asiakkaiden tarpeisiin ja palveluun liittyvät asiat:
  - *muuttuvien tai uusien asiakastarpeiden ennakoiminen, tunnistaminen ja palveluihin linkittäminen*

## Hakemukset kehittämistehtäviin

- henkilöstö voi ilmoittaa halukkuutensa kehittämistehtäviin
- esitykset arvioidaan, työtehtävien järjestelyistä ja käytännöistä sovitaan
- valittava siirtyy osa- tai kokoaikaisesti määräajaksi suorittamaan tehtävää ja palaa tämän jälkeen perustyöhönsä.

# HENKILÖSTÖN ESITYKSET KEHITTÄMISKOHTEIKSI

1. Kehitysvammahuollon (päivätoiminta) tehtäväkuvien selkeyttäminen
2. **Puhevammaisten tulkkipalvelun organisointi ja käynnistäminen**
3. **Kehitysvamma palveluiden osaamiskartoitukset sekä osaamisen vahvistaminen**
4. **Theraplayn kehittäminen perheneuvolatyössä**
5. Tiimi/yksilövastuisen hoitotyön kehittäminen vanhusten hoivaosastolla
6. **Aikuissosiaalityön työmenetelmät/ työkäytännöt sekä tiedotuksen kehittäminen**
7. Turvakoti parisuhdeväkivallan uhreille
8. *(Sähköinen järjestelmä kuljetuspalvelupäätöksille)*



# SOTE-TOIMIALAN KEHITTÄMISTYÖN ORGANISOINTI, JOHTAMINEN JA TUKEMINEN

- **Selventää ja ohjeistaa** hankkeiden, muun kehittämistoiminnan ja perusorganisaation yhteistoimintaa sekä luo yhtenäiset ohjeet kehittämistyöntekijöiden osaamisen ja työhyvinvoinnin vahvistamiseksi.
  - **Työkalusalkku** kokoaa kehittämistyön toteutukseen, johtamiseen ja organisointiin liittyvät ohjeet ja materiaalit.
  - **TYKE-salkku** sisältää kehittämistyöntekijöiden työssä jaksamisen tukeen liittyvät asiat.
  - **Kehittämissalkku** on hankkeiden yhteistoimintaan ja työntekijöiden osaamisen vahvistamiseen liittyvien käytäntöjen kooste.

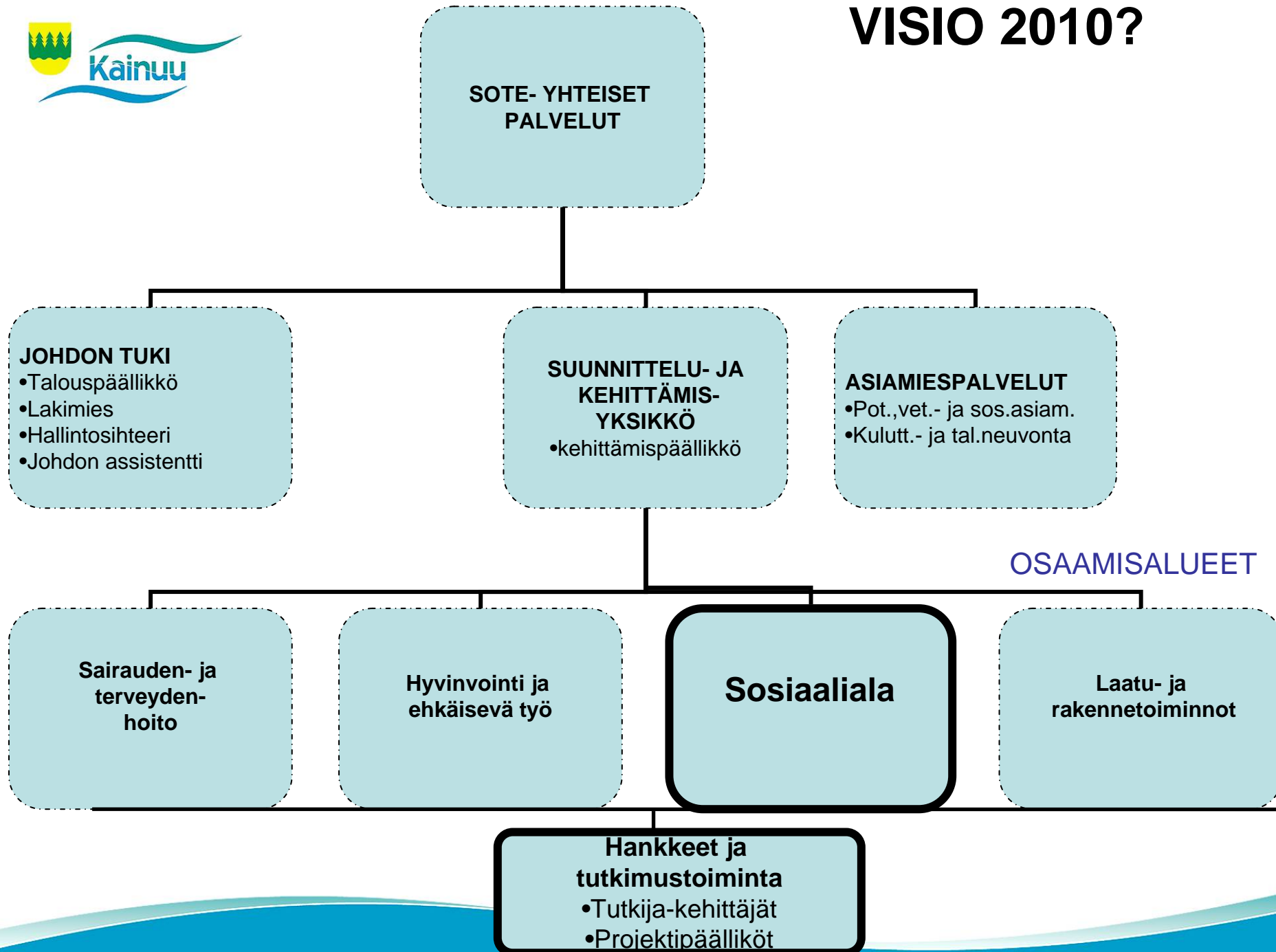
# KUMPPANUUSTOIMINTA

- Tavoitteena sopimuksellinen kumppanuus, jossa osapuolten roolit ja tehtävät on määritelty.
  - **Henkilöstö**
    - mahdollisuus tarttua itse oman alansa kehittämisen- ja tutkimustarpeisiin
    - mahdollisuuden kytkeä kehittäminen osaksi perustyötä
  - **Kuntaorganisaatiot**
    - asiakaspalveluiden kehittämistarpeiden tunnistamisen ja kehittämisen
    - henkilöstön tuki-, osaamis- ja kehittämisrakenne
  - **Oppilaitokset**
    - käytännön opetuksen, työelämävaihdon ja opinnäytetöiden ympäristö
    - koulutustarpeen tunnistamisen mahdollisuudet
  - **Järjestöt**
    - kiinteä kumppani kehittämistyöhön, tiedottamiseen ja henkilöstön tavoittamiseen, yhteiseen tiedon tuottamiseen

Organisaatio	Perustehtävä	Lisäarvo kehittämisyksikölle	Arvio toiminnan laajuudesta ja hyödynnettävyydestä	Sopimuksellisen kumppanuuden ehdot tai käytännöt

# TUTKIMUS- JA KEHITTÄMISTOIMINTA

- Sosiaalityön ja sosiaalialan kehittämisen professuurin hakeminen Kuopion yliopiston sosiaalityön laitoksen kanssa
  - Sosiaalityön maisteriopintojen opetus
  - Alan asiantuntijakehittämisen ja tutkimustoiminnan johtaminen





## **Palvelukeskustoiminnan tavoitteet:**

- **tuottaa maakunnallisia lastensuojelupalveluita**
- **kehittää palveluketjuja ja prosesseja yhdessä kuntien ja muiden lastensuojelun toimijatahojen kanssa**
  - **tukien alueella palveluiden yhdenvertaisen saatavuuden ja asiakaslähtöisyyden kehitystä**
- **asiakkaiden osallisuutta tukevia menetelmiä sovelletaan, kehitetään ja juurrutetaan lastensuojelun asiakaspalvelukäytäntöihin**
  - **vaikuttavuuden tehostamiseksi**



## **Kehittämiskeskustoiminnan tavoitteet:**

- **Vaikuttavien lastensuojelun avohuollon työmenetelmien kehittäminen**
- **Julkisten ja yksityisten sekä järjestöjen lastensuojelun toimijoiden yhteistyön vahvistaminen**
- **Järjestää lastensuojelun asiantuntija-, konsultaatio- ja koulutuspalveluita**
- **Lastensuojelun käytäntötutkimus, arviointi- ja tutkimusyhteistyö**