

Alkuarviointi Lastensuojelun Laatuverkko -hankkeessa

Joni Hokkanen
Tutkija, sosiaalitalouden tutkimuskeskus
17.8.2005
joni.hokkanen@diak.fi
puh. 040-5018783

sisällysluettelo

JOHDANTO	3
1 MITTARIT	4
2 TULOKSET	5
2.1 Yhteinen osa	5
2.2 Yhteistyö	10
2.2.1 Yhteistyö perhekotien ja sosiaalitoimistojen välillä	10
2.2.2 Yhteistyö perhekotien ja muiden toimijoiden välillä	13
2.2.3 Yhteistyö sosiaalitoimistojen ja perhekotien välillä	15
2.2.4 Yhteistyö sosiaalitoimistojen ja muiden toimijoiden välillä	17
2.3 Palveluketjun selkeyttäminen	19
2.3.1 Perhekotien vastaukset	19
2.3.2 Sosiaalitoimistojen vastaukset	23
2.4 Jatkuva kehittäminen/verkoston kehittäminen	25
3 PÄÄTELMÄT	28
LIITTEET	29
LÄHTEET	29

Johdanto

Sosiaalitalouden tutkimuskeskus suorittaa Lastensuojelun Laatuverkko -hankkeessa arvioinnin. Hankkeen aikana toteutetaan yhteensä kolme kyselyä. Keväällä 2005 toteutettu ensimmäinen kyselyn tavoitteena oli kerätä tietoa lähtötilanteesta ja hankkeen aloituksesta. Kyselyssä pyrittiin mittaamaan sekä perhekotien että sosiaalityöntekijöiden käsityksiä sijaishuollon sijoitusprosessista yleensä, sen ongelmakohdista, yhteistyöstä ja hankkeen tavoitteista. Kysely lähetettiin hankkeessa mukana oleville perhekodeille ja sosiaalityöntekijöille, yhteensä 33 kpl. Toinen kysely tehdään 2006 keväällä, jossa arvioidaan hankkeen keskivaiheen tuloksia ja kolmas 2007, jossa arvioidaan hankkeen loppuvaihetta.

Kahden vuoden pituisen projektin seurannan ja tulosten tulkinnan kannalta on tärkeää, että hanketta ja sen etenemistä mitataan ja arvioidaan työskentelyn aikana. Seurannalla voidaan saada tietoa ongelmakohdista ja tukea hankkeen onnistumisista. Tiedon avulla voidaan tehdä myös tarkempia arvioita hankkeen toimenpiteiden vaikuttavuudesta. Nykyisin arviointia pidetään olennaisena osana organisaation toiminnan, tässä tapauksessa projektin ohjauksessa ja johtamisessa sekä kehittämisessä (Rousu ja Holma 2004: 24).

Lastensuojelun Laatuverkko -hankkeen prosessi tai tehtäväkenttä on monimutkainen jo pelkästään sen vuoksi, että erilaisia toimijatahoja on vähintään 3 (perhekodit, sosiaaliviranomaiset ja asiakkaat) ja sijoitustapaukset ovat aina yksilöllisiä. Tämän vuoksi esimerkiksi sijoitusten onnistumisten yhteinen arviointi on vaikeaa, vaikka tapauksissa tietyt perusasiat toistuvatkin. Arviointiin monimutkaisuus vaikuttaa siten, että prosessinäkökulma ja olennaisten asioiden mittaaminen korostuu ja se täytyy ottaa huomioon jo alusta alkaen. Periaatteessa voimme puhua tasapainotetun mittarin (tai paremmin: tasapainotetun arvioinnin) käyttämisestä hanketta arvioitaessa.

Alkuarviointiraportin rakenne on seuraava: Kysymykset ja tulokset esitetään neljässä eri aihealueessa, jotka on määritelty projektin tavoitteissa. Tällä pyritään tuottamaan tietoa osion ”arvon” kehityksestä tarkemmin. Menettelyllä pyritään noudattamaan yleisiä tasapainoisen mittarin perusajatuksia (ks. Rousu ja Holma 2004: 14). Valitut kysymykset ja niiden tarkoitus perustellaan myös lyhyesti.

Projektin tavoitteista on hankkeen aikana kirjoitettu hieman vaihtelevilla termeillä. Kyselyssä, kuten hankesuunnitelmassakin, päätavoitteita merkittiin seuraavasti:

- 1) Lastensuojelun palveluketjun hahmotus
- 2) Seudullisen yhteistyömallin luominen
- 3) Laatukäsikirja perhekodeille
- 4) Kehittäjäverkoston luominen yhteisen oppimisen ja kehittämistoimimisen turvaamiseksi

1 Mittarit

Kyselyn kysymykset jaetaan neljään eri kategoriaan hankkeen tavoitteiden mukaisesti. Ensimmäisessä kyselyssä kaikki osa-alueet eivät kuitenkaan tule yhtä voimakkaasti esille.. Tämä ongelma koski erityisesti tavoitetta 4. Yhteisiä kysymyksiä 1-3 ei suoraan oteta mittarin muuttujiksi, vaan ne ovat yleisluontoisia kysymyksiä hankkeen alkuvaiheen etenemisestä. Lisäksi perhekodeille ja sosiaalitoimistoille on omat osiot, joiden kysymysten sisältö on suurilta osin toisiaan vastaava.

Mittarin osiot on raportissa muokattu yksinkertaisemmiksi kuin kyselyssä tai hankesuunnitelmassa mainitut aiheet. Tällä pyritään samalla myös tarkentamaan ja nostamaan perusasioita pinnalle ilman liian pitkiä lauseita ja etsimään vastauksia kysymyksiin ”mitä halutaan tehdä ja miten”.

Mittari koostuu neljästä pääpalikasta, jolla hankkeen kokonaisuutta pyritään hahmottamaan. Ne ovat palveluketjun selkeyttämisen, yhteistyö, laadunhallinnan standardisointi ja jatkuva kehittäminen/verkoston kehittäminen. Lisäksi joihinkin pääpalikoihin muodostui selkeitä ala-aiheita: yhteistyö-osa voidaan jakaa yhteistyöhön sosiaalitoimiston ja perhekodin välillä ja sosiaalitoimijan/perhekodin ja muiden välillä. Laadunhallinnan standardisointi voidaan tulkita laajempaan kokonaisuutena kuin laatukäsikirjan luomisen tavoitteena. Tällöin laatukäsikirjan luominen on väline tavoitteen saavuttamiselle, ei ensisijainen tarkoitus. Pikemminkin päinvastoin: laatukäsikirja voidaan tehdä sen jälkeen, kun on mietitty, mitä kaikkea laatuun kuuluu ja miten sitä voisi kehittää.

2 Tulokset

2.1 Yhteinen osa

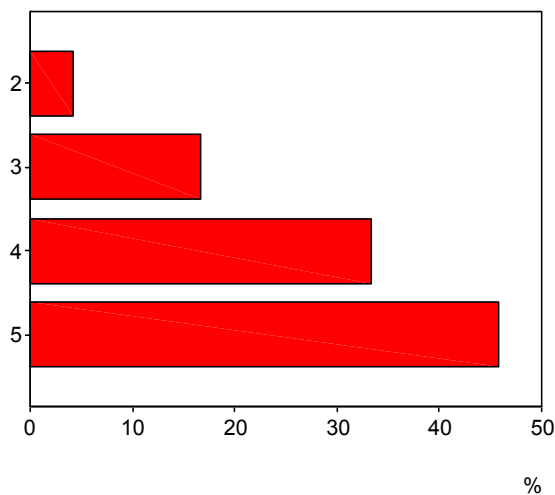
Tässä osassa mitattiin yleisiä kokemuksia hankeen merkityksestä ja alusta. 33:een lähettyyn kyselyyn tuli vastauksia 24 kpl, joista sosiaalivirasto tms:iä oli 15 ja perhekoteja 9 kpl. Raporttiosaan on otettu mukaan vain olennaisimpia tietoja ja kuvioita, tulosmatriisit ja muut tilaa vievät tiedot esitetään liitteissä.

Kysymyksessä 1. vastaajia pyydettiin arvioimaan projektin tavoitteiden tärkeyttä omalle organisaatiolle. Palveluketjun selkeyttämisen ja hahmottamisen tärkeys vastaajille on esitetty kuviossa 1. Vasemmalla esitetään molempien ryhmien vastaukset samassa ja oikealla vastaajaryhmät on eroteltu. Ryhmittäisessä tarkastelussa voidaan havaita, onko sosiaalitoimistojen ja perhekotien vastausten välillä huomattavaa eroa

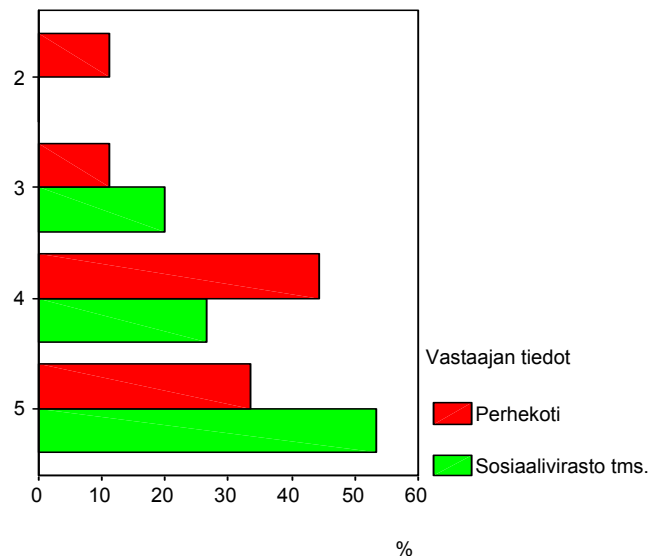
Kuvio 1

Lastensuojelun palveluketjun hahmotus

1 ei lainkaan tärkeä - 5 erittäin tärkeä



kaikki vastaajat



vastaajan tyypin mukaan

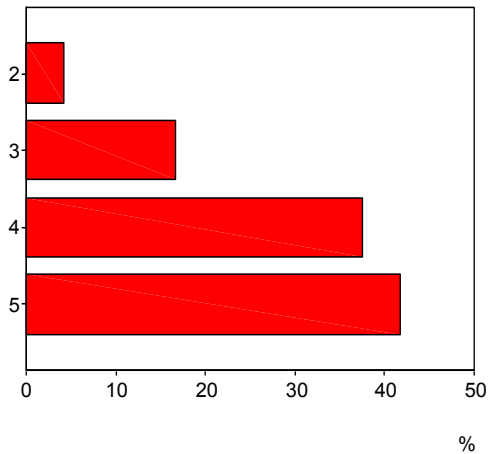
Kuviosta 1 nähdään selkeästi, että palveluketjun hahmottamista pidetään tärkeänä sekä sosiaalivirastoissa että perhekoteissa. Sosiaalitoimistot näyttivät kokevan ketjun hahmotuksen hieman tärkeämmäksi kuin perhekodit.

Vastauksista kuviossa 2 käy ilmi, että yhteistyön kehittämistä ja rooliin selkiyttämistä toivotaan sekä sosiaalitoimistoissa että perhekodeissa. Perhekodeissa tätä pidettiin vieläkin tärkeämpänä kuin sosiaalitoimistoissa.

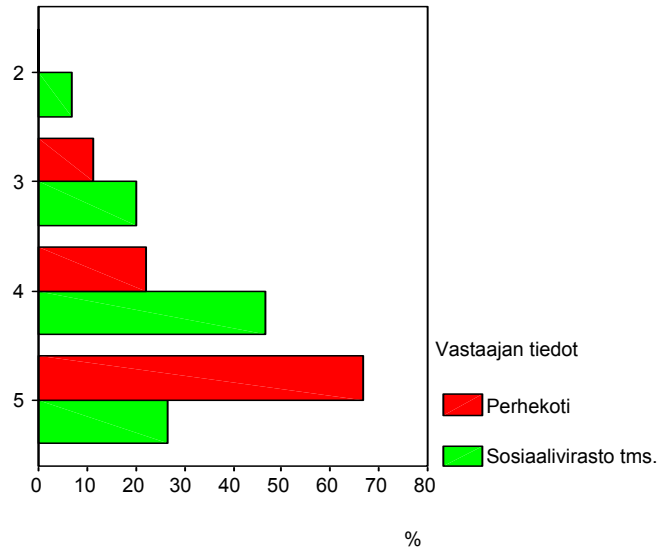
Kuvio 2

Luodaan alueellinen yhteistyömalli

1 ei lainkaan tärkeä - 5 erittäin tärkeä



kaikki vastaajat



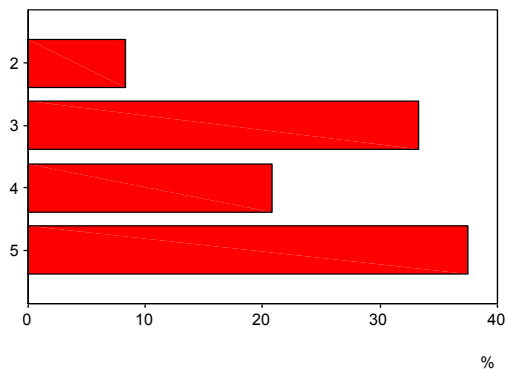
vastaajan tyyppin mukaan

Kolmannella kysymyksellä mitattiin tarvetta kehittää laadunhallintajärjestelmää, josta voisi olla apua parempien lopputulosten aikaansaamiseksi koko ketjun kannalta. Laatuun vaikuttavasta ketjusta ei voida jättää sosiaalitoimistoja tai muita vaikuttavia seikkoja pois, koska ketju on jatkuva ja tapahtumat vaikuttavat laatuun koko ajan.

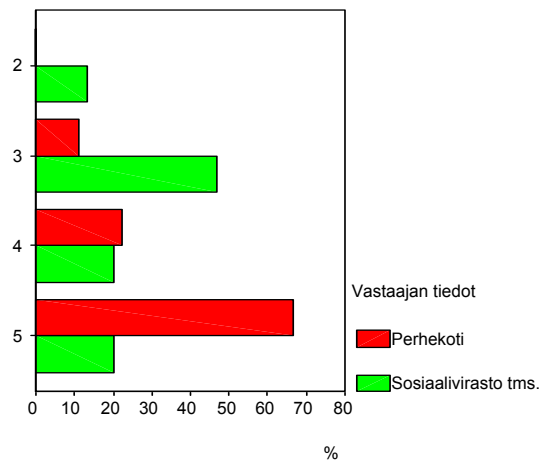
Kuvio 3

Tuotetaan systemaattinen laadunhallintajärjestelmä

1 ei lainkaan tärkeä - 5 erittäin tärkeä



kaikki vastaajat



vastaajan tyyppin mukaan

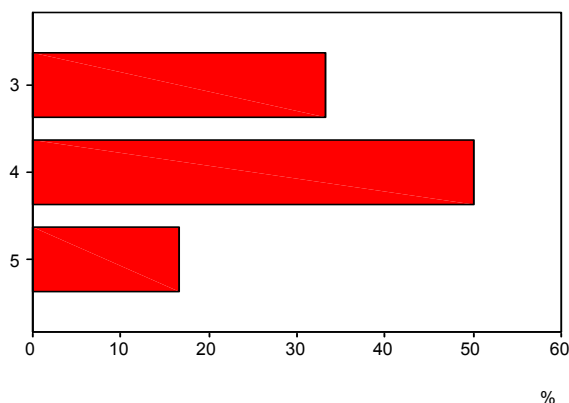
Laadunhallintajärjestelmää koskevassa kysymyksessä kaikkien vastausten osalta (vasen pylväskuvio) kuviossa 3 näytti tulevan tasaista hajontaa 3-5 vastausten välillä. Oikea puoli kuitenkin osoittaa, että perhekodit ovat hyvin kiinnostuneita laadunhallinnan kehittämisestä ja sosiaalitoimistot ovat hieman vähemmän, mutta suuremmalla hajonnalla. Tulokset eivät ole yllättäviä, koska kysymys oli osoitettu ensisijaisesti perhekodeille, mutta sosiaalitoimistoilla tulee olemaan vaikutusta laadunhallinnan kehittämisessä.

Neljännessä yhteisessä kysymyksessä kehittäjäverkoston luomista ja oppimisen ja kehittämistoiminnan jatkuvuutta vain harvat vastaajat pitivät erittäin tärkeänä organisaatiolleen. Kuvioista 4 nähdään, että vastauksissa on vasemmalla puolella hajontaa vaihtoehtojen 3 ja 5 välillä. Eniten tähän on vastattu ”4”, jonka osuus kaikista vastauksista on 50 %.

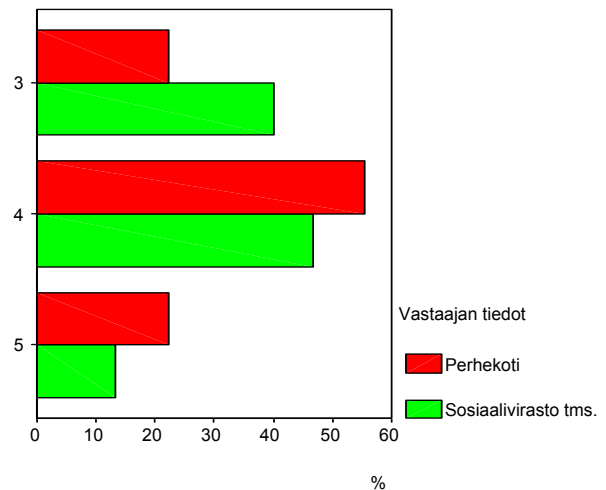
Kuvio 4

Luodaan maakunnallinen kehittäjäverkosto

1 ei lainkaan tärkeä - 5 erittäin tärkeä



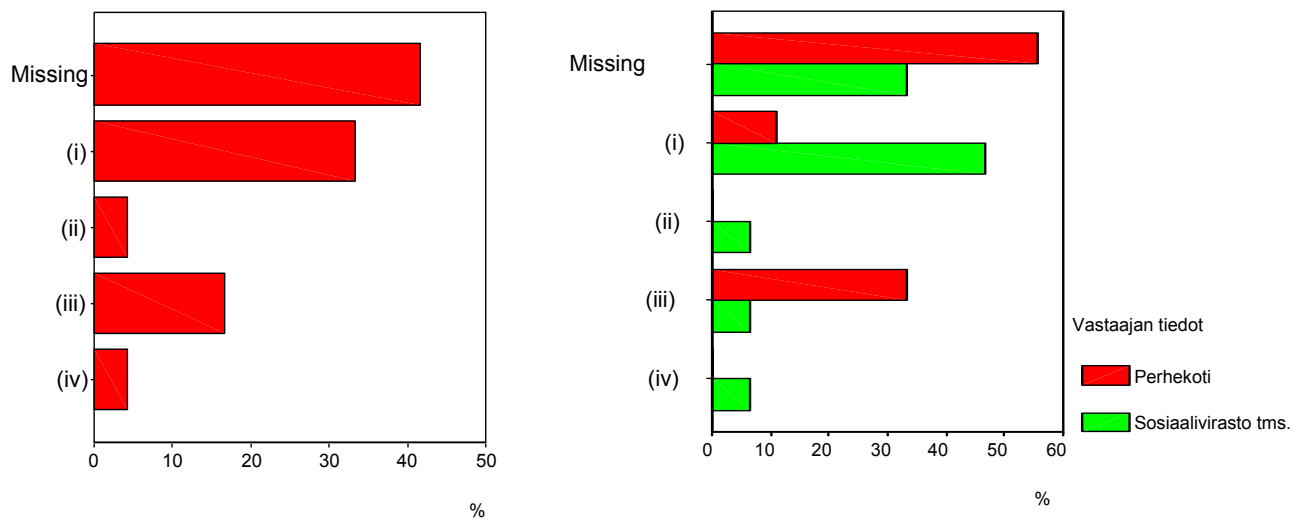
kaikki vastaajat



vastaajan tyypin mukaan

Lisäksi neljästä eri päätavoitteesta kysyttiin vastaajalle tärkeintä. Eri tavoitteiden tärkeyttä keskenään ei siis vertailla, vaan sitä, mikä tavoite saa eniten tärkeysmerkintöjä. Tähän kysymykseen tuli paljon puuttuvia havaintoja, joka osittain johtui ohjelmasta, jolla kysely tehtiin. Kuviossa 5 tunnuksat viittaavat tavoitteisiin: (i) lastensuojelun palveluketjun hahmotus, (ii) seudullisen yhteistyömallin luominen, (iii) laatukäsikirja perhekodeille ja (iv) kehittäjäverkoston luominen yhteisen oppimisen ja kehittämistoiminnan turvaamiseksi

Kuvio 5 tärkein tavoite vastaajalle.



kaikki vastaajat

vastaajan tyyppin mukaan

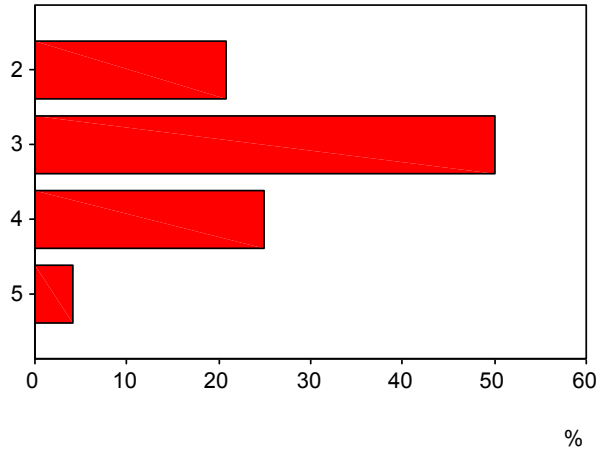
Koska puuttuvien havaintojen osuus on yli 40 % koko otoksesta, tavoitteiden tärkeysjärjestyksestä ei kuvion 5 tietojen perusteella voida paljoakaan sanoa. Vastanneiden osalta nähdään että koko otoksessa (kuvio 5 vasen puoli) palveluketjun hahmotusta ja laatukäsikirja laatimista pidettiin tärkeimpinä tavoitteina. Oikealta puolelta käy ilmi, että sosiaalitoimistot pitivät palveluketjun hahmotusta kaikkein tärkeimpänä kun perhekodit valitsivat useammin laatukäsikirjan.

Kysymys 2. *Ovatko lastensuojelun laatuverkkoprojektin tähänastiset toimenpiteet edistäneet tavoitteiden toteutumista?* Tulokset näkyvät kuviossa 6. Tähän kysymykseen kuului lisäksi avoin osa, jossa tavoitteiden edistymistä kysyttiin kolmesta eri näkökulmasta: yhteistyön, vertaisryhmän ja koko verkoston tasolla.

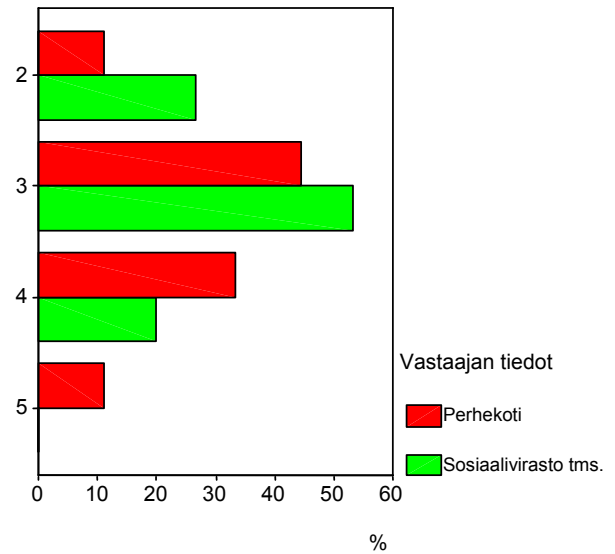
Kuvio 6

2. Ovatko lastensuojelun laatuverkkoprojektin tähänastiset toimenpiteet edistäneet tavoitteiden toteutumista

1 ei lainkaan - 5 erittäin paljon



kaikki vastaajat



vastaajan tyyppin mukaan

Kuviosta 6 nähdään, että puolet kaikista vastaajista on valinnut vaihtoehdon 3 ja lisäksi 2:ia ja 4:ia on valittu sama määrä. Kuvio 6 vastaukset kuvastavat hyvin uuden projektin alkuvaiheen ominaisuuksia: suurin osa ei pysty sanomaan, onko toimenpiteistä ollut hyötyä tähän mennessä. Jotkut ovat saaneet keskiarvoa paremmin hyötyä ja toiset huonommin. Oikealta puolelta kuvio 6:sta nähdään, että perhekodit ovat kokeneet hankkeen aavistuksen hyödyllisemmäksi kuin sosiaalitoimistot.

Sanallisissa vastauksissa kommentit olivat kuvio 6:sta vastaavia. Yhteistyötä koskevasta avoimesta osiosta 3/9 perhekodeista vastasi työn olevan niin alussa, ettei toimintaa voinut vielä oikein arvioida, sosiaalitoimistoilla vastaava luku oli 6/15. Perhekodeista 7/9 mainitsi edistymistä tukevana keskustelun ja yhteistyön, sosiaalitoimistoista 9/15 tässä osassa.

Vertaisryhmätasoa koskevassa osassa vastaukset olivat hyvin samantyyppisiä kuin yhteistyöosasi-kin molemmilla. Erona vertaisryhmiä koskevassa osassa ensimmäiseen oli, että molemmista ryhmät antoivat myös kritiikkiä. Sosiaalitoimiston kommentissa sanottiin, että tämän hetkiset toimet eivät ole edistäneet juuri lainkaan projektin tavoitteita. Perhekodeilta tuli mielipide, jossa kritisoitiin Mikkelin sosiaalitoimistojen sijoittamista samaan ryhmään välitehtävissä. Pienemmällä sosiaalitoimistoilla ei välttämättä ole kokemusta juuri ollenkaan perhekotisijoituksista. Tällöin kokemusten vaihtaminen ei ole ehkä niin tehokasta, kuin olisi mahdollista. Viimeinen avoin osa ”*Kerro millä tavoin tavoitteita on lähestytty * koko verkoston tasolla*” Ei tuonut uusia kommentteja kahteen ensimmäiseen verrattuna.

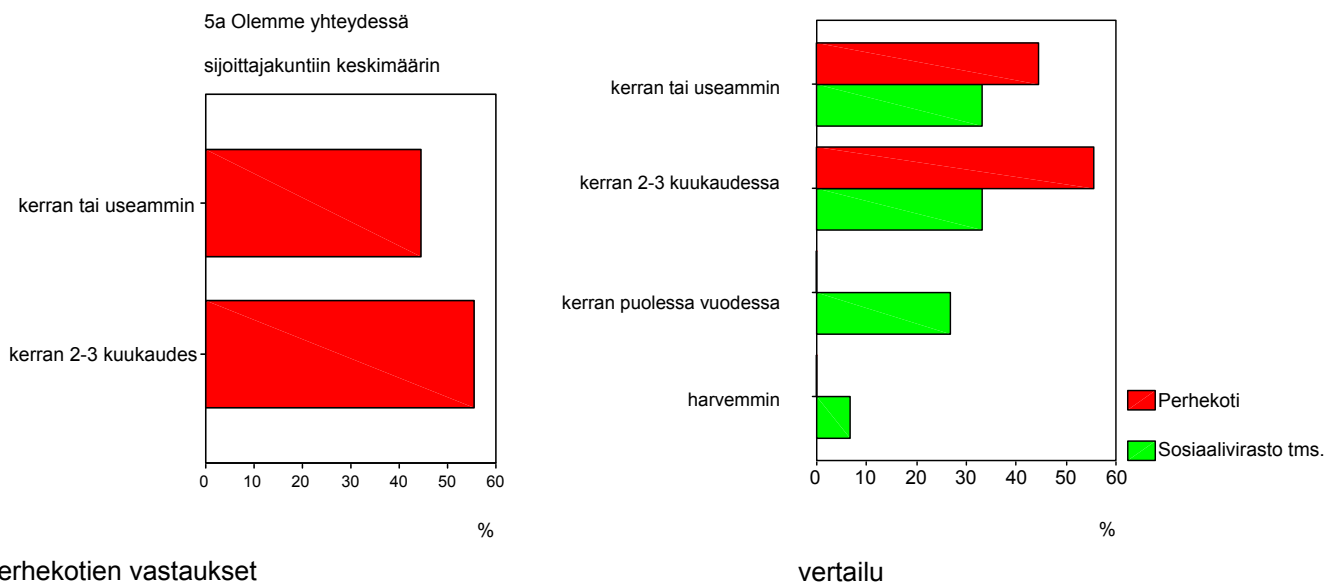
Kysymyksen 4 ”Kuvaa alle lastensuojelun sijoitusprosessi ja merkitse siihen kriittiset kohdat” vastaukset esitetään liitteessä. Pääsääntöisesti voidaan kuitenkin sanoa, että ajankäyttö ja puutteellinen tieto sijoitusta tehdessä mainittiin useasti pullonkaulaksi sekä perhekoteissa että sosiaalitoimistoissa.

2.2 Yhteistyö

2.2.1 Yhteistyö perhekotien ja sosiaalitoimistojen välillä

Kysymyksessä 5a selvitettiin perhekotien yhteydenpidon tiheyttä sosiaalitoimistoihin keskimäärin (kuviossa: sijoittajakunta). 55 % perhekoteista vastasi olevansa yhteydessä sijoittajakuntiin ”kerran 2-3 kuukaudessa ja 45 % vastasi ”kerran tai useammin. Perhekotien vastauksista voisi siten päätellä, että aktiivisesti yhteyttä, mutta toisaalta tällaisesta kysymyksen asetelusta ei käy ilmi yhteyden luonne: onko yhteyden oton syy negatiivinen vai positiivinen. Tällaisesta kysymyksestä ei myöskään käy ilmi tekevätkö perhekodeit esimerkiksi raportteja työstä sosiaalitoimistoille.

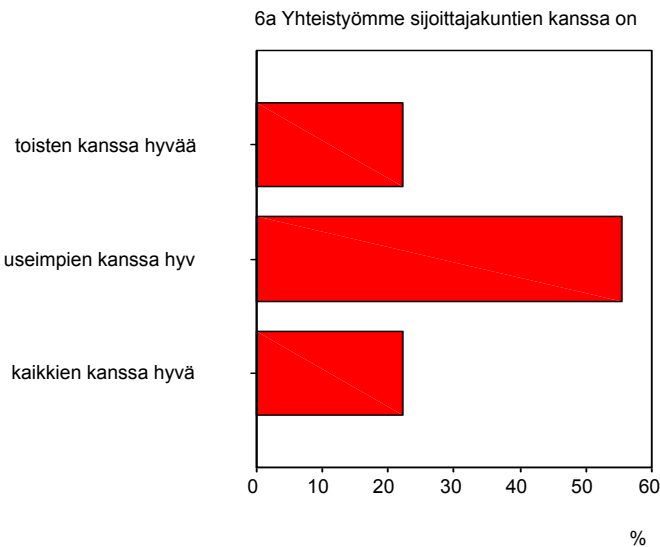
Kuvio 7 perhekodin kysymys



Jos vertailemme tässä yhteydessä perhekotien (5a) vastauksia samantyyppiseen kysymykseen sosiaalitoimistoille (5b) ”olemme yhteydessä perhekoteihin, joihin olemme sijoittaneet lapsen * ”, nähdään, että heidän vastauksissaan on enemmän hajontaa verrattuna perhekoteihin ja sosiaalitoimistot ovat useammin vastanneet ”kerran puolessa vuodessa” tai ”harvemmin”.

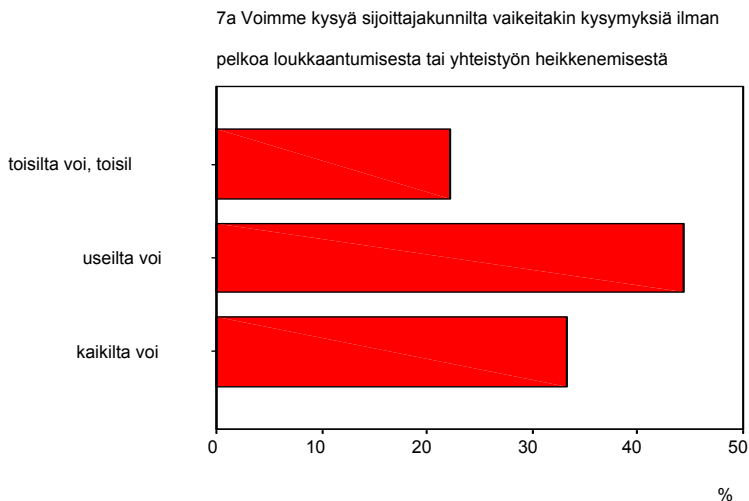
Kysymyksen 6a perhekotien yhteistyö sijoittajakuntien kanssa -tulokset näkyvät kuvio 8:ssa. Useimmin valittu vaihtoehto oli ”useimpien kanssa hyvää” yli 50 % osuudella. Vaihtoehtojen ”kaikkien kanssa hyvää” ja ”toisten kanssa hyvää, toisten kanssa huonoa” osuudet olivat samansuuriset 20 %. Tulosten mukaan yhteistyöhön ollaan kohtuullisen tyytyväisiä, mutta parantamisen tarve on.

Kuvio 8 perhekodin kysymys



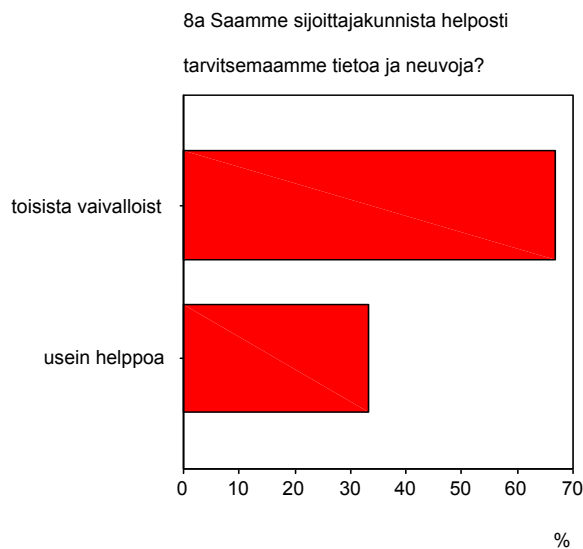
Kysymyksen 7a ”Voimme kysyä sijoittajakunnilta vaikeita kysymyksiä ilman pelkoa loukkaantumisesta tai yhteistyön heikkenemisestä” tarkoitus oli selvittää, miten yhteistyö koetaan vaikeampien asioiden hoitamisessa. Tuloksista käy ilmi, että pääosin hankalien asioiden hoitaminen onnistuu, mutta yli 40 % osuus ”useilta voi” ja 20 % osuus ”toisilta voi, toisilta ei” viittaa siihen, että yhteistyö vaikeiden asioiden hoitamisessa ei aina ole sujuvaa.

Kuvio 9 perhekodin kysymys



Kysymyksen 8a, miten helposti perhekodit saavat tarvitsemaansa tietoja ja neuvoja sijoittajakunnista, tulokset näkyvät kuviossa 10. Vastausasteikko kysymykseen oli: 1) *vaivalloista kaikista kunnista*, 2) *usein vaivalloista*, 3) *toisista vaivalloista joistain ei*, 4) *usein helppoa* ja 5) *kaikista helppoa*. Tuloksista nähdään, että yli 70 % perhekodeista kokee, etteivät he saa helposti tietoja tai neuvoja kaikissa tapauksissa, joissa he sitä tarvitsisivat.

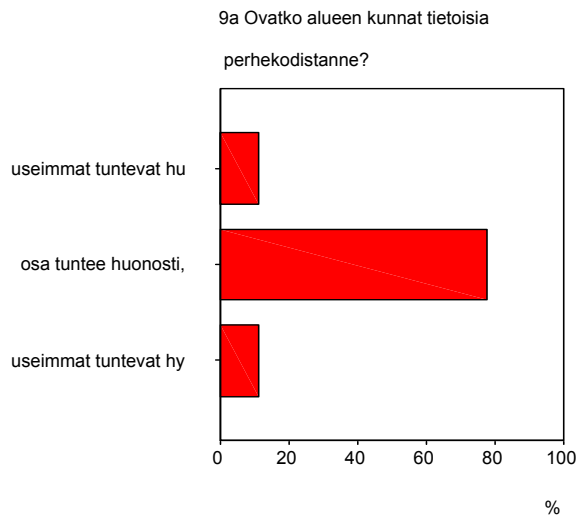
kuvio 10 perhekodin kysymys



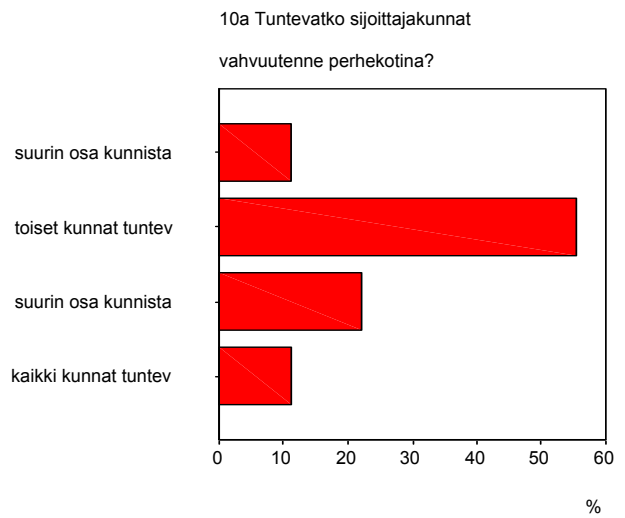
Kuviossa 11a on perhekotien arvio siitä, miten hyvin kunnat ovat tietoisia perhekodeista. Asteikko 11a:ssa oli 1) *kaikki tuntevat huonosti*, 2) *useimmat tuntevat huonosti*, 3) *osa tuntee huonosti, osa hyvin*, 4) *useimmat tuntevat hyvin* ja 5) *kaikki tuntevat hyvin*. Yli 80 % perhekodeista oli sitä mieltä, että alueen kunnat eivät läheskään aina tunne perhekotia.

Kuviossa 11b on vastaukset kysymykseen 10a ”tuntevatko sijoittajakunnat vahvuutenne perhekotina”, joka liittyy läheisesti edelliseen kysymykseen 9a. Vastausasteikko tähän oli 1) *yksikään kunta ei tunne vahvuuksiamme*, 2) *suurin osa kunnista ei tunne vahvuuksiamme*, 3) *toiset kunnat tuntevat vahvuutemme, toiset eivät tunne*, 4) *suurin osa kunnista tuntee vahvuutemme* ja 5) *kaikki kunnat tuntevat vahvuutemme*. Tulokset ovat jokseenkin samansuuntaisia kuin 9a:ssakin, eli suurin osa perhekodeista oli sitä mieltä, että perhekotien vahvuuksia tunnetaan kunnissa keskinkertaisesti.

kuvio 11a perhekodin kysymys



kuvio 11b perhekodin kysymys

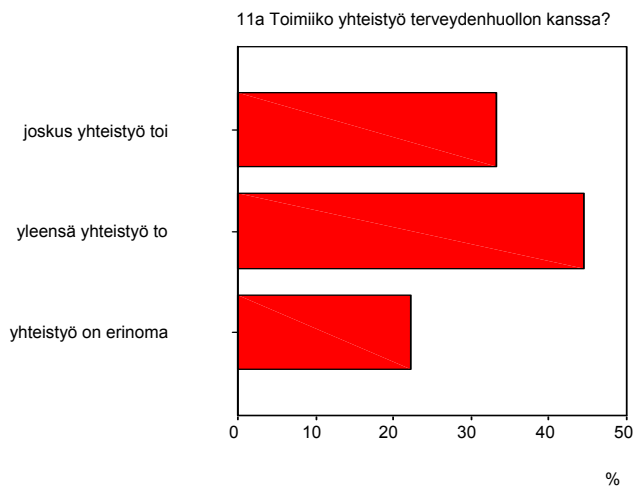


2.2.2 Yhteistyö perhekotien ja muiden toimijoiden välillä

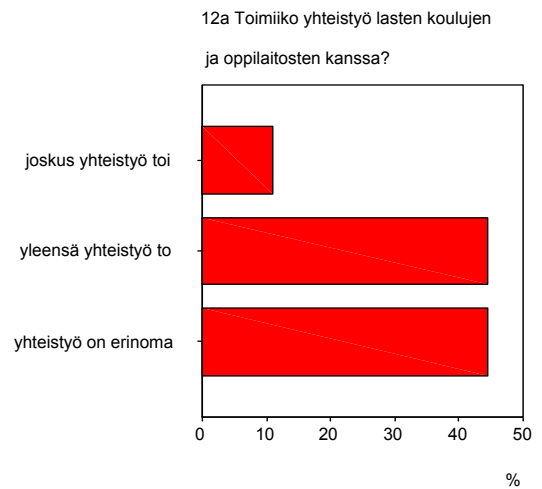
Tässä osiossa esitetään tulokset perhekotien ja muiden sidosryhmien välisestä yhteistyöstä. Kaikkien kysymysten asteikot kuvioissa 12a–14 ovat: 1) yhteistyössä on vakavia puutteita, 2) yhteistyössä on usein puutteita, 3) joskus yhteistyö toimii, toisinaan ei, 4) yleensä yhteistyö toimii ja 5) yhteistyö on erinomaista.

Selkeästi parhaiten perhekotien mielestä yhteistyö toimii poliisin, koulujen/oppilaitosten ja valvovi- en viranomaisten kanssa. Poliisin kanssa yhteistyön luokitteli erinomaiseksi 80 % (kuvio 13b) perhekodeista, koulujen kanssa yhteistyötä piti erinomaisena 40 % (kuvio 12b) ja yleensä toimivana myös 40 %. Hieman enemmän hajontaa perhekotien vastauksissa ilmeni yhteistyössä terveydenhuollon ja muiden, kuten erityispalveluiden kanssa (kuviot 12a–14, eli kysymykset 11a–15a).

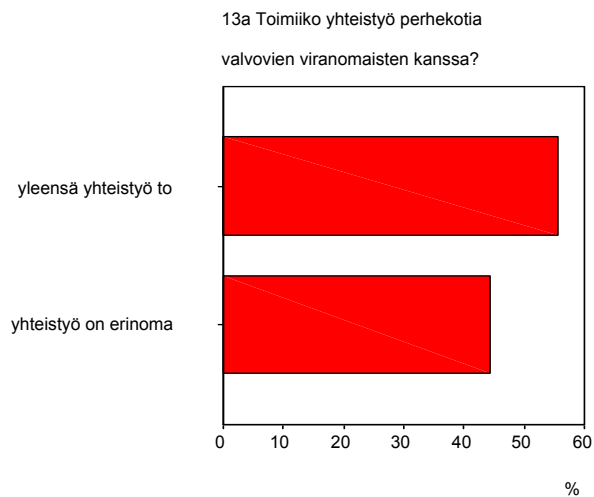
kuvio 12a perhekodin kysymys



kuvio 12b perhekodin kysymys



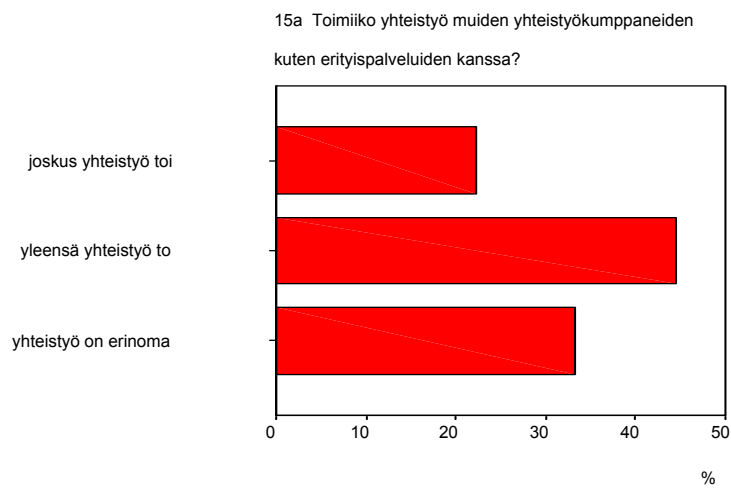
kuvio 13a perhekodin kysymys



kuvio 13b perhekodin kysymys



kuvio 14 perhekodin kysymys

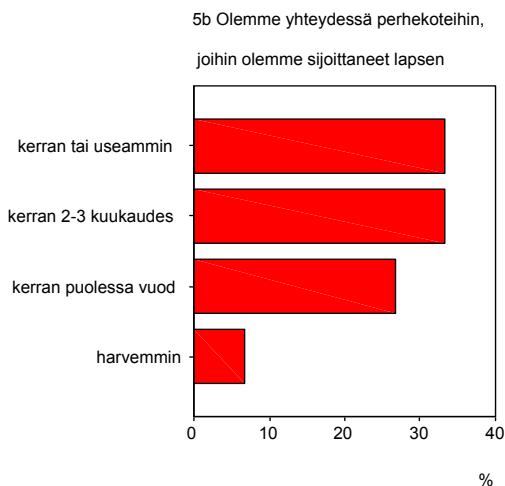


2.2.3 Yhteistyö sosiaalitoimistojen ja perhekotien välillä

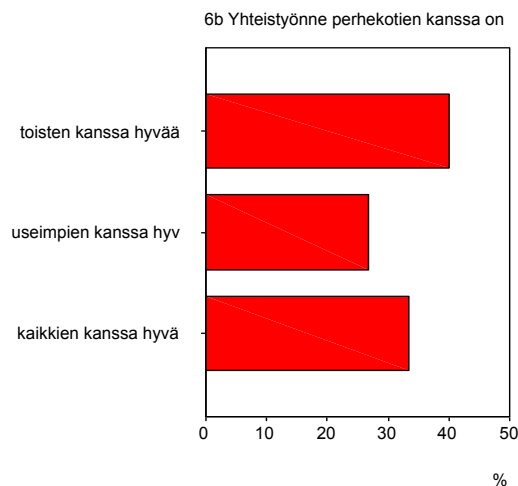
Tässä osiossa esitetään sosiaalitoimistojen vastaukset yhteistyötä koskeviin kysymyksiin. Kategoriat ovat samat kuin perhekoteilla eli yhteistyötä koskevat kysymykset on jaettu yhteistyöhön perhekotien kanssa ja yhteistyöhön muiden tahojen kanssa.

Kysymyksen 5b sosiaalitoimistojen yhteydenpito perhekotien kanssa -tulokset esitettiin aiemmin kuviossa 7, jossa perhekotien ja sosiaalitoimistojen vastauksia keskinäisestä yhteydenpidosta vertailtiin. Erona siis perhekotien vastauksiin on, että sosiaalitoimistojen vastausten hajonta on suurempi. Perhekodit olivat valinneet vastausvaihtoehtoja ”kerran tai useammin kuukaudessa” ja ”2-3 kuukaudessa” suurin piirtein saman määrän, mutta sosiaalitoimistojen vastauksissa oli myös useita ”kerran puolella vuodessa” vaihtoehtoja (kuvio 15a).

kuvio 15a sosiaalitoimiston kysymys

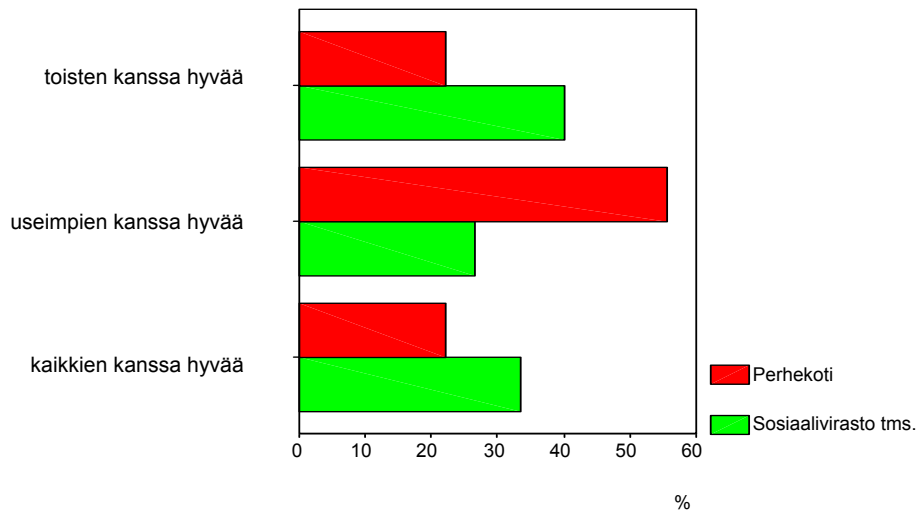


kuvio 15b sosiaalitoimiston kysymys



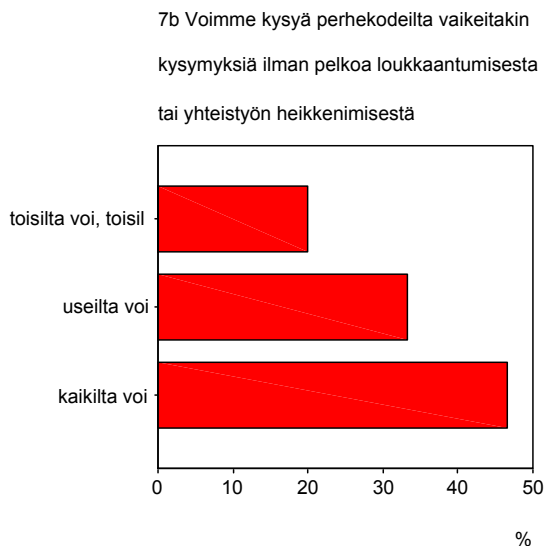
Kuviossa 15b on sosiaalitoimistojen näkemys yhteistyön sujuvuudesta perhekotien kanssa (kysymys 6b). Tuloksen jakauma on hieman erityyppinen kuin vastaava kysymys perhekoteilla, mikä on nähtävissä vertailukuvassa 15c, johon molempien vastaukset on yhdistetty. Sosiaalitoimistot valitsivat perhekoteja useammin vaihtoehdot ”toisten kanssa hyvää, toisten huonoa” ja ”kaikkien kanssa hyvää”. Yleisin vastaus perhekoteilla oli puolestaan ”useimpien kanssa hyvää”

Kuvio 15c Samassa kuviossa kysymykset 6a (perhekoteille) ja 6b (sosiaalitoimistoille)

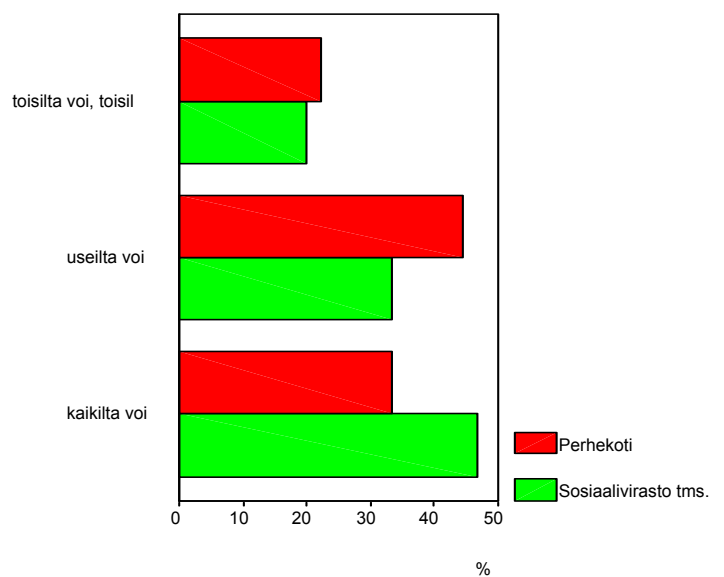


Sosiaalitoimistojen tulokset kysymykseen 7b ”Voimme kysyä perhekoteilta vaikeitakin kysymyksiä ilman pelkoa loukkaantumisesta tai yhteistyön heikentymisestä” osoittaa, että sosiaalitoimistot pystyvät pääsääntöisesti esittämään vaikeita kysymyksiä perhekoteille. Kun vertailuun (kuvio 16b) otetaan perhekotien vastaukset samaan vastaavaan kysymykseen (7a), nähdään, että sosiaalitoimistot pystyvät useammissa tapauksissa kysymään vaikeita asioita perhekoteilta kuin päinvastoin. Isoa eroa tuloksissa kuitenkin ei ole.

Kuvio 16a sosiaalitoimiston kysymys



kuvio 16b sosiaalitoimiston kysymys

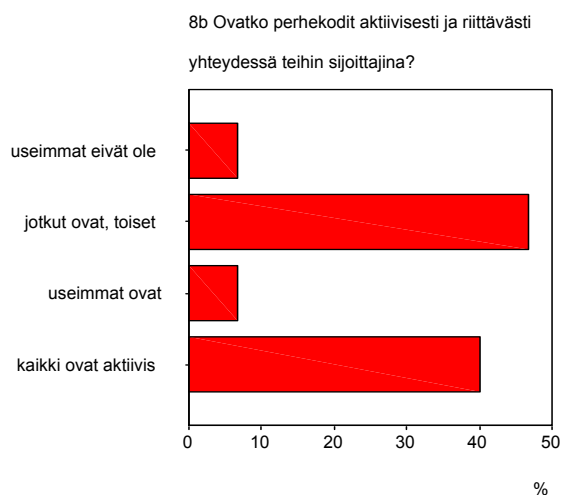


vertailu 7a ja 7b

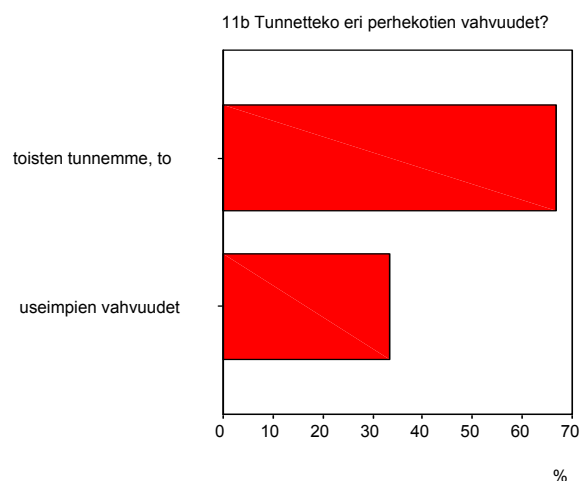
Sosiaalitoimistoilta kysyttäessä perhekotien aktiivisuudesta yhteydenpidossa (kysymys 8b) tulokset olivat vaihtelevia (kuvio 17a). 40 % sosiaalitoimistoista oli sitä mieltä, että kaikki perhekodit (joihin he ovat yhteydessä) ovat aktiivisia yhteydenpitäjiä, ja 46 % oli sitä mieltä, että vain osa perheko- deista pitää aktiivisesti yhteyttä.

Kuviossa 17b on esitetty sosiaalitoimistojen vastaukset kysymykseen 11b ”tunnetteko eri perheko- tien vahvuudet?”. Tulokset osoittavat, että miltei 70% sosiaalitoimistoista tuntee keksinkertaisesti perhekotien vahvuuksia ja 30 % tuntee useimpien vahvuudet. Tämän tuloksen perusteella Perheko- tien vahvuuksien paremmalle tuntemiselle olisi tarvetta, etenkin jos se olennaisesti tehostaa sopivan sijoituspaikan löytymistä. Perhekotien arvio, tuntevatko kunnat perhekotien vahvuuksia kuviossa 17b oli hyvin samansuuntainen.

kuvio 17a sosiaalitoimiston kysymys



kuvio 17b sosiaalitoimiston kysymys



Kuvio 17a tulokset kahden alimman palkin kasvu on tärkeä tavoite tulevaisuudessa kuten myös 17b vahvuuksien parempi tunteminen. Konkreettisin hyöty tästä on verkostomallin kehittämisen kannalta, joka tarkoittaa molemminpuolisen tunnettavuuden paranemista ja yhteistyön lisääntymistä. Toimivan verkoston nopeuttaa sijoitustyön tekemistä.

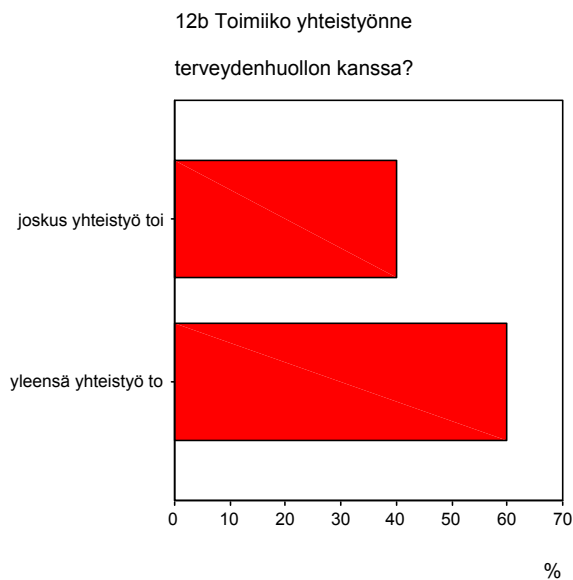
2.2.4 Yhteistyö sosiaalitoimistojen ja muiden toimijoiden välillä

Tässä osiossa käsitellään lyhyesti sosiaalitoimistojen ja muiden sidosryhmien välistä yhteistyötä. Lyhyempi käsittely on perusteltavissa sillä, että olemme enemmän kiinnostuneet sosiaalitoimistojen ja perhekotien välisestä yhteistyöstä kuin yhteistyöstä muiden sidosryhmien kanssa. Kaikkien kysymysten asteikot kuvioissa 18a–20 ovat: 1) yhteistyössä on vakavia puutteita, 2) yhteistyössä on

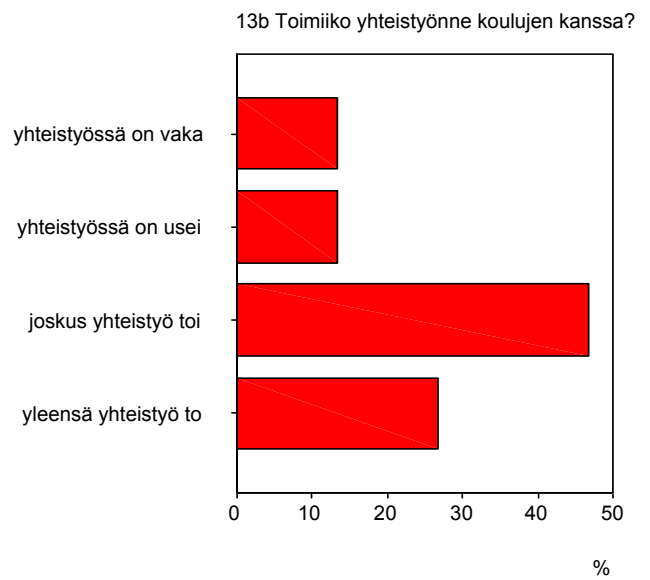
usein puutteita, 3) joskus yhteistyö toimii, toisinaan ei, 4) yleensä yhteistyö toimii ja 5) yhteistyö on erinomaista. (kysymykset 12b–16b)

Parhaiten sosiaalitoimistojen mielestä yhteistyö toimii poliisin, lääninhallituksen ja terveydenhuollon kanssa. Verrattuna perhekotien vastaaviin tuloksiin sosiaalitoimistot kokevat yhteistyön huomommaksi. Perhekodit valitsivat useammin vaihtoehdon ”yhteistyö on erinomaista”. Poliisin kanssa yhteistyön luokitteli erinomaiseksi 80 % (kuviot 13b) perhekodeista, koulujen kanssa yhteistyötä piti erinomaisena 40 % (kuviot 12b) ja yleensä toimivana myös 40 %.

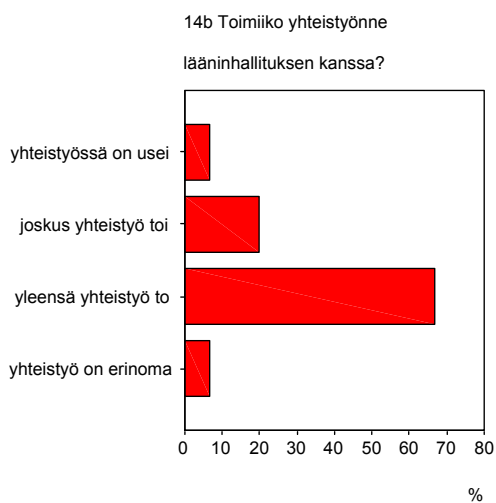
kuviot 18a sosiaalitoimiston kysymys



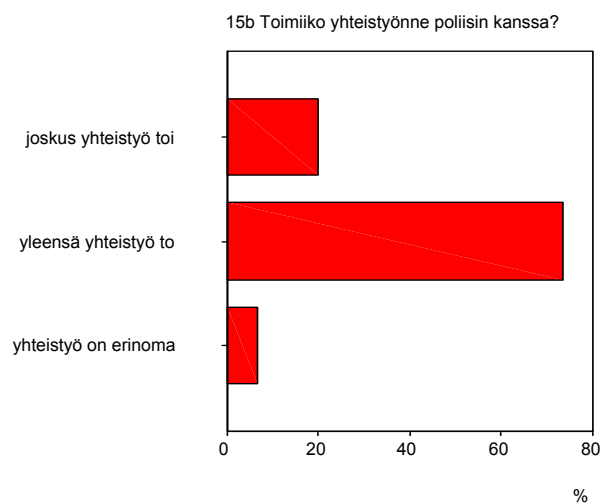
Kuviot 18b sosiaalitoimiston kysymys



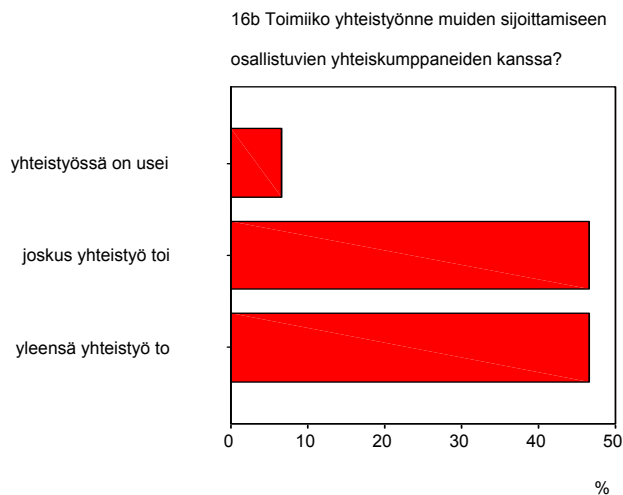
Kuviot 19a sosiaalitoimiston kysymys



Kuviot 19b sosiaalitoimiston kysymys



Kuvio 20 sosiaalitoimiston kysymys



2.3 Palveluketjun selkeyttäminen

Palveluketjun selkeyttäminen oli myös eräs päätavoitteista ja siihen viittaavia kysymyksiä oli toiseksi eniten kysymyspatteristossa. Palveluketjun selkeyttämiseen liittyivät samalla miltei poikkeuksetta laadun parantamiseen ja hallintaan, joten itse ”laatuosioon ei jäänyt erillisiä kysymyksiä, kuin laatukäsikirja. Kysymysten tärkeys tai toimintajärjestys oli sellainen, että ykkösvaihtoehtona ne viittasivat aina palveluketjun selkeyttämiseen ja toissijaisena laatuasioihin. Joissakin tapauksissa ne viittasivat vain palveluketjun selkiyttämiseen.

Edellisen perusteella tässä osiossa käsitellään samalla laatuun liittyviä seikkoja. Käsitteystä ei kuitenkaan tehdä syvällisiä tulkintoja. Ei ole hyödyllistä käsitellä kahta eri pääasiaa samojen kysymysten avulla. Jos kysymykset eivät ole suunniteltu tähän tarkoitukseen, joten niiden toimivuudesta ei voida olla varmoja. Kuitenkin käsittely ohjaa patteriston kehittelyä seuraavaa kyselyä varten.

Tähän osioon kuuluu molemmille vastaajille tavoite, jonka mukaan ”Perhekotien osalta tuotetaan systemaattinen laadunhallintajärjestelmä, joka laaditaan laatukäsikirjan muotoon”, mutta se on esitetty jo aiemmin yhteisessä osassa.

2.3.1 Perhekotien vastaukset

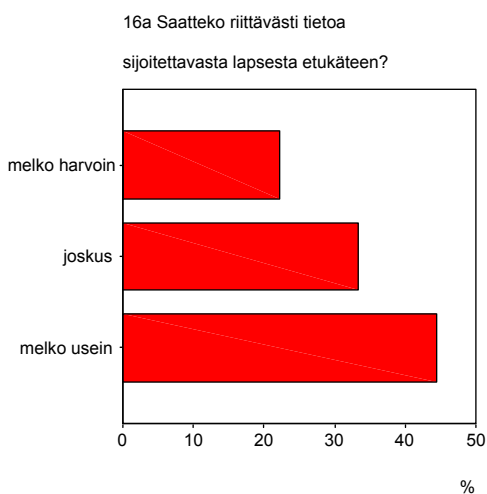
Vastausasteikko kaikkiin tämän osion kysymyksiin on 1) *ei koskaan*, 2) *melko harvoin*, 3) *joskus*, 4) *melko usein* ja 5) *aina*. Tähän osioon on perhekotien osalta kerätty sellaisia kysymyksiä, jotka liit-

tyvät palveluketjun selkiyttämiseen. Tapauksia käsitellään lyhyesti ja niiltä osin kun kysymys liittyy toiminnan laatuasioihin, siitä mainitaan erikseen.

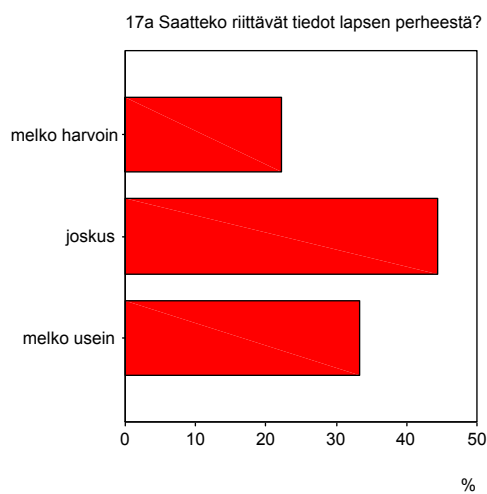
Kuviossa 21a ja 21b esitetään tulokset kysymyksiin 16a ”Saatteko riittävästi tietoa sijoitettavasta lapsesta etukäteen?” ja 16b ”Saatteko riittävät tiedot lapsen perheestä”. Palveluketjun kannalta nämä kysymykset liittyvät oleellisesti prosessin onnistumiseen alkuvaiheessa. Jos riittävästi tietoa ei ole saatavilla tai se on virheellistä, päätökset jotka tehdään tällaisissa olosuhteissa ovat myös todennäköisesti virheellisiä.

Samat kysymykset kuuluvat myös laatu-kategoriaan: jos sijoittamisen alkuvaiheilla on hankaluuksia riittävässä tiedonsaannissa, se todennäköisesti heijastuu myös laatuun huonontamalla sitä. Laadun huononeminen voi näkyä esimerkiksi siinä, että päätösten tekeminen pitkittyy ja työntekijät saattavat joutua tekemään turhaa työtä virheellisen tiedon vuoksi. Samalla myös sijoitettava lapsi voi kärsiä pitkittymisestä. Peruslinjana tällaisissa laatu-prosessimalleissa voidaan pitää sitä, että kaikki tapahtumat prosessin aikana, niin pienet kuin isot, vaikuttavat lopputulokseen.

Kuvio 21a perhekodin kysymys

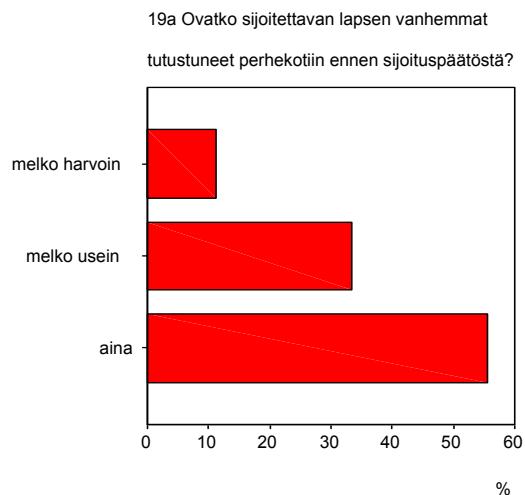


Kuvio 21b perhekodin kysymys

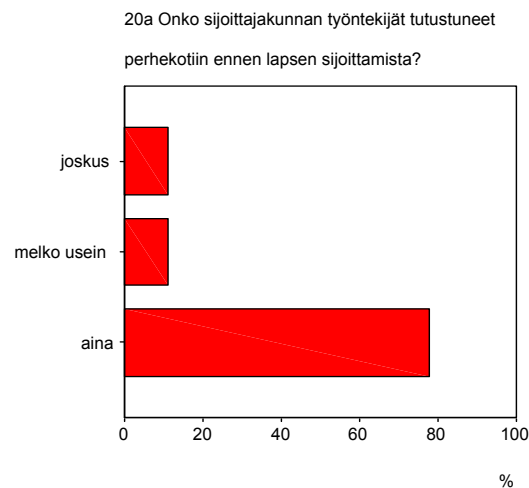


Selvityksen kysymyksen asettelujen kannalta kuvion 21a on ongelmallinen koska se on rajattu pelkästään riittävän tiedon saamiseen. Tässä tilanteessa on kuitenkin hyvä pohtia myös asian toista puolta: osaavatko perhekodit oikeita kysymyksiä oikeasta paikasta, kun tietoa tarvitaan. Nykyisin on toki tilanteita, että useat viranomaiset eivät välttämättä luovuta tietoa riittävästi perhekodeille esimerkiksi oikeudellisista syistä.

Kuvio 22a perhekodin kysymys

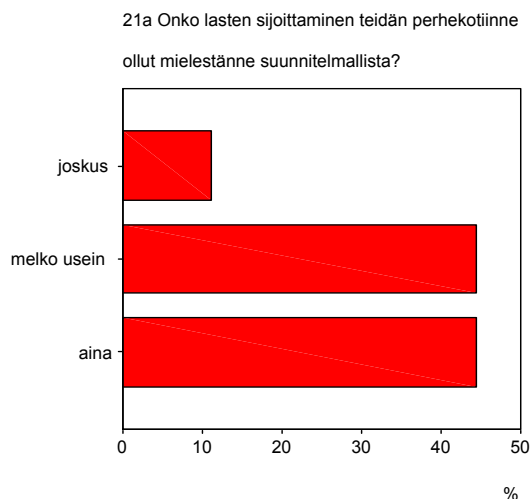


Kuvio 22b perhekodin kysymys

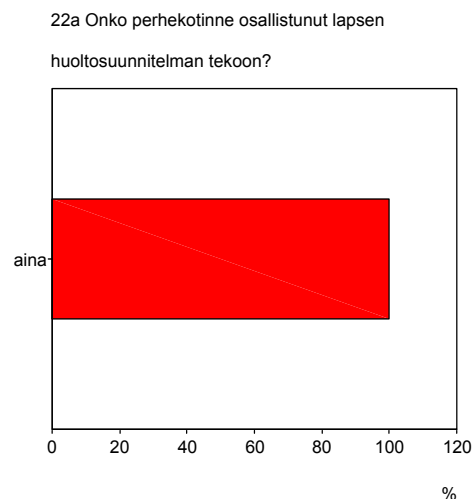


Oikean tiedon saamisen lisäksi toimintaan vaikuttaa luonnollisesti toiminnan suunnitelmallisuus. Järkevällä suunnittelulla on samanlaisia vaikutuksia prosessin lopputulokseen kuin hyvän tiedon saamisella. Resurssien käyttö on tehokkaampaa, joka yleensä johtaa parempaan lopputulokseenkin. Kuviossa 23a on perhekotien näkemys siitä, miten suunnitelmallista sijoittaminen on. Perhekodeista sijoittamista piti 45% aina suunnitelmallisena ja 45% melko usein suunnitelmallisena. Kuviossa 23b käy ilmi että perhekodit ovat osallistuneet aina huoltosuunnitelman tekoon. Kysymykset 19a, 20a ja 22a kuuluvat myös laatu-osion alle. Nykyisin ainoastaan huoltosuunnitelma on lakisääteinen ja kasvatussuunnitelma vapaa-ehtoinen, vaikka kasvatussuunnitelman vaikutukset ulottuvat paljon pidemmälle. Kasvatussuunnitelma laaditaan yleensä huoltosuunnitelmaa perusteellisemmin, joten hyvän kasvatussuunnitelman laatiminen voisi olla eräs keino parantaa koko toiminnan laatua. Ideaali olisi, että toiminnan suunnitelmallisuus paranee projektin aikana.

Kuvio 23a perhekodin kysymys



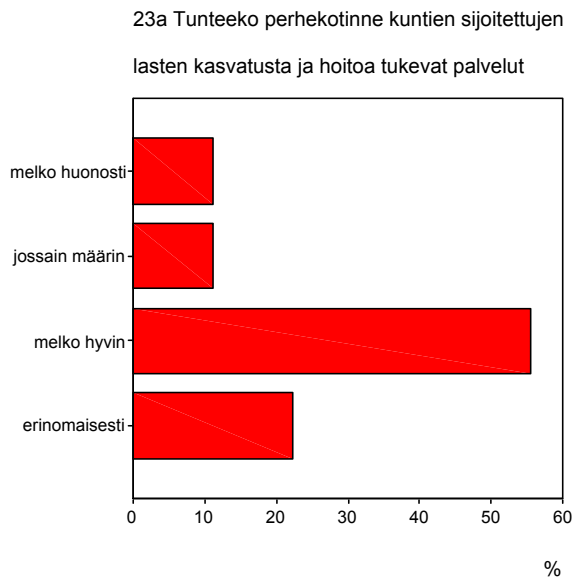
Kuvio 23b perhekodin kysymys



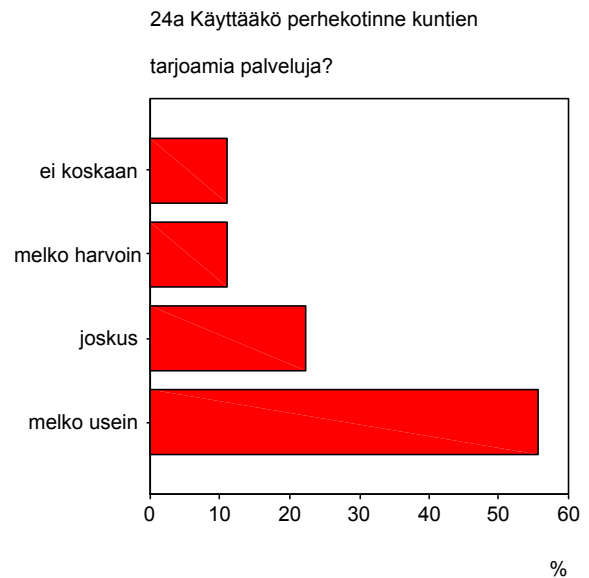
Kuvioissa 24a ja 24b näkyvät perhekotien vastaukset kysymyksiin ”Tunteeko perhekotinne kuntien sijoitettujen lasten kasvatusta ja hoitoa tukevat palvelut” (23a) ja ”käyttääkö perhekotinne kuntien tarjoamia palveluja” (24a). Tuloksista nähdään, että perhekodit tuntevat melko hyvin kuntien tarjoamat palvelut ja käyttävät niitä jokseenkin usein. Kysymys 23a kuuluu laatu-kategoriaan.

Kuviosta 25 nähdään, että 90% perhekodeista oli sitä mieltä, että sijoittajakunnat hoitavat niille asetetut tehtävät melko hyvin. Loput perhekodeista valitsivat vaihtoehdon ”jossain määrin”. Perhekotien näkökulmasta kuntien toiminnassa on vielä parantamisen varaa.

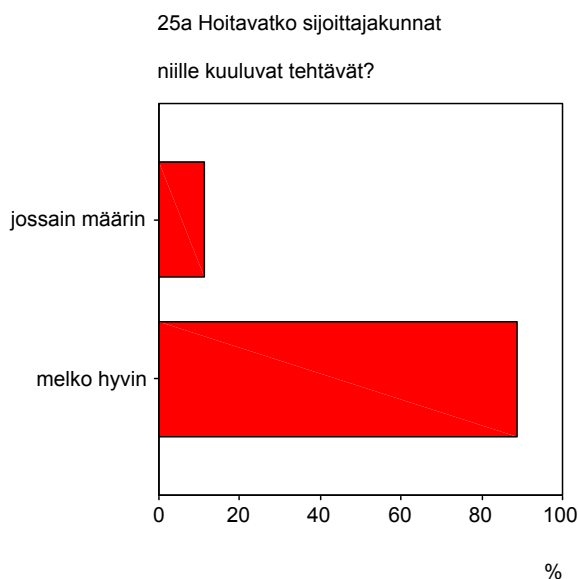
Kuvio 24a perhekodin kysymys



Kuvio 24b perhekodin kysymys



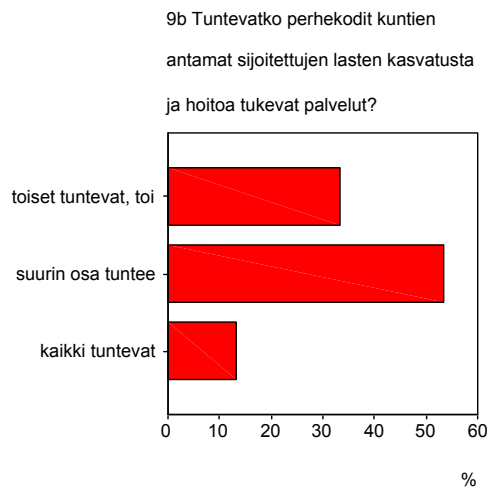
Kuvio 25 perhekodin kysymys



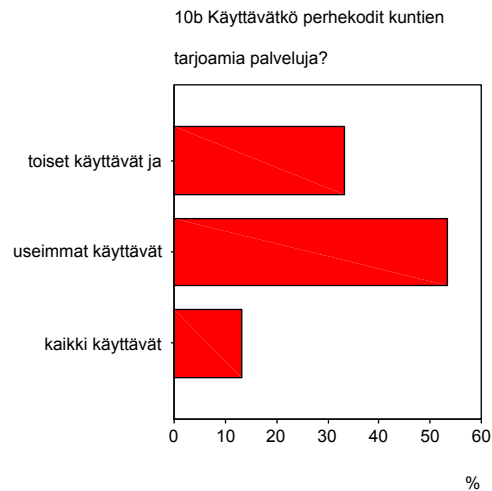
2.3.2 Sosiaalitoimistojen vastaukset

Sosiaalitoimistojen mielestä kaikki perhekodit eivät tunne kuntien tarjoamia palveluja. Tulokset ovat vastaavia myös palvelujen käytössä.

Kuvio 26a sosiaalitoimiston kysymys

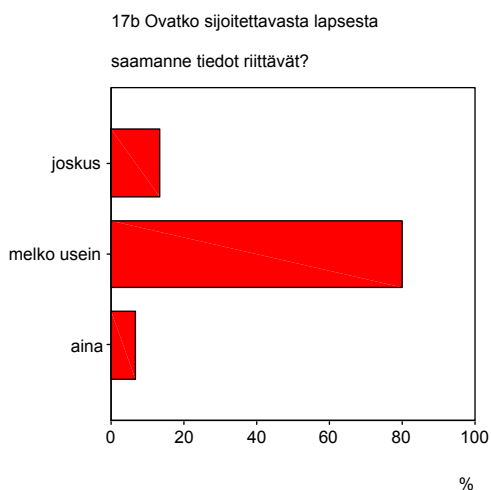


kuvio 26b sosiaalitoimiston kysymys

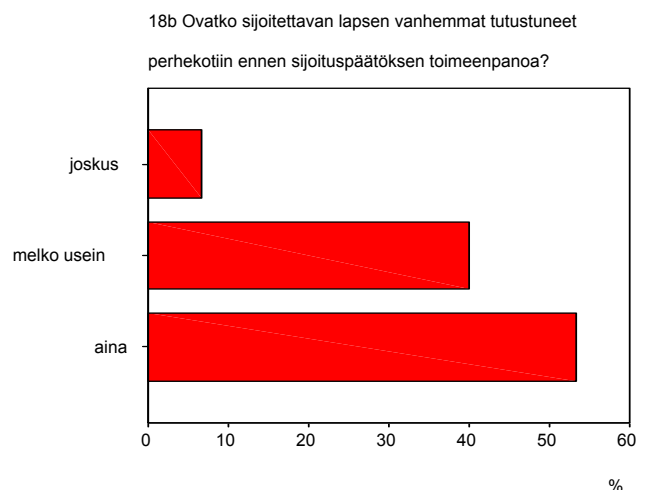


Sosiaalitoimistot saavat melko usein riittävästi tietoa sijoitettavasta lapsesta suurimmassa osassa tapauksista vanhemmat tutustuvat perhekotiin.

Kuvio 27a sosiaalitoimiston kysymys



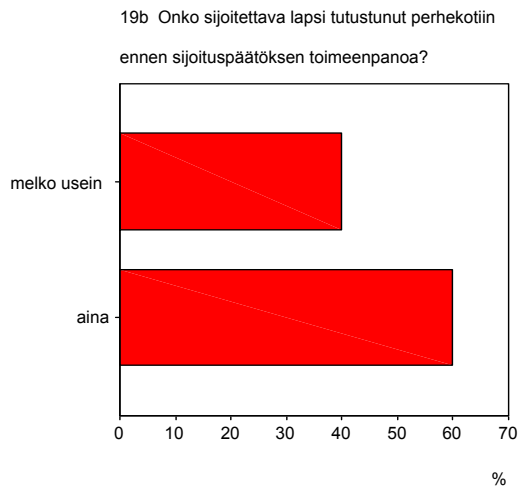
Kuvio 27b sosiaalitoimiston kysymys



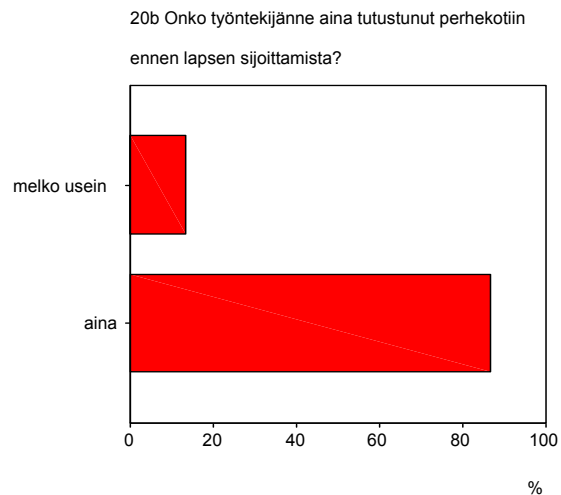
Pääsääntöisesti myös sijoitettava lapsi tutustuu perhekotiin ennen sijoitusta, kuten myös sosiaalitoimiston työntekijä. (vertaa kuvio 16a). Toisaalta tutustumisen ei välttämättä aina tarvitse olla si-

joituksen yhteydessä, jolloin pääasia kuitenkin on, että lapsi ja/tai vanhemmat tutustuvat perhekotiin. sosiaalitoimiston ja perhekodin paremman yhteistyön kannalta voisi olla tehokkaampaa, että sosiaalityöntekijät tekisivät tutustumiskäynnin muuna kuin sijoitusprosessin aikana.

Kuvio 28a sosiaalitoimiston kysymys

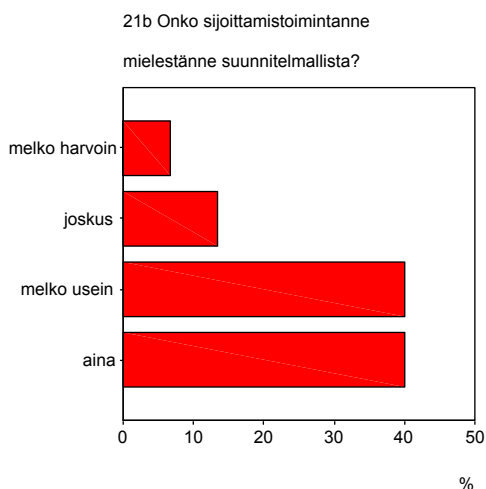


Kuvio 28b sosiaalitoimiston kysymys

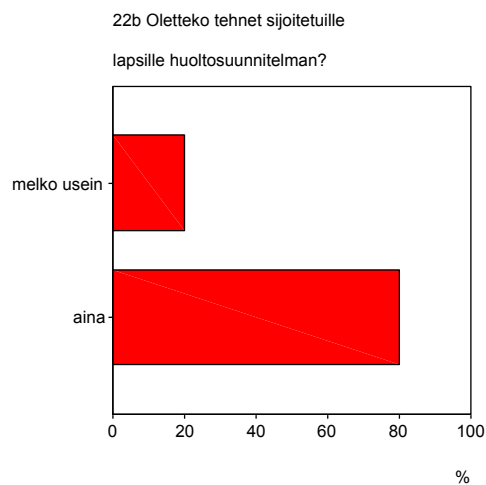


Suunnitelmallisuudessa on hieman hajontaa verrattuna perhekotien vastauksiin. Jos vähäinkin alisuunnitelmallisuus aiheuttaa ongelmia, tähän seikkaan tulee kiinnittää huomiota. Huoltosuunnitelma (lakisääteinen) tehdään valtaosassa tapauksia, jota myös tarkistellaan, mutta suunnitelmaa ei aina tehdä yhteistyössä perhekodin kanssa. Lapsen mielipidettä perhekodista kysytään usein sijoitusta tehtäessä mutta ei aina. Esitetty kysymysmuoto ei kuitenkaan ota huomioon sijoitettavan lapsen ikää, joka luonnollisesti vaikuttaa siihen, voidaanko hänen mielipidettään kysyä ja antaa sille painoarvo.

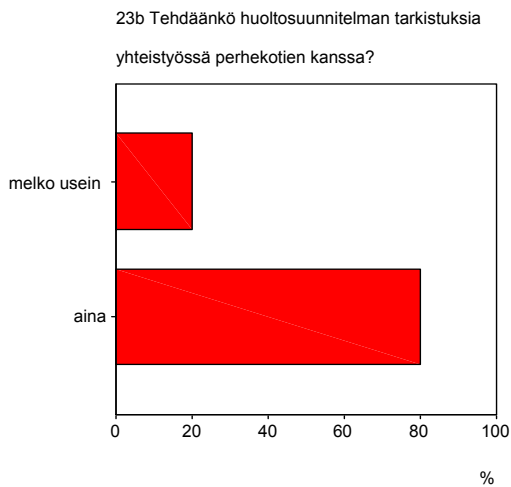
Kuvio 29a sosiaalitoimiston kysymys



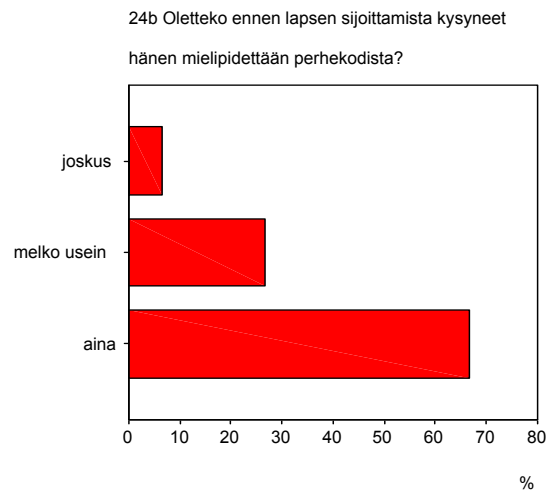
Kuvio 29b sosiaalitoimiston kysymys



Kuvio 30a sosiaalitoimiston kysymys



Kuvio 30b sosiaalitoimiston kysymys



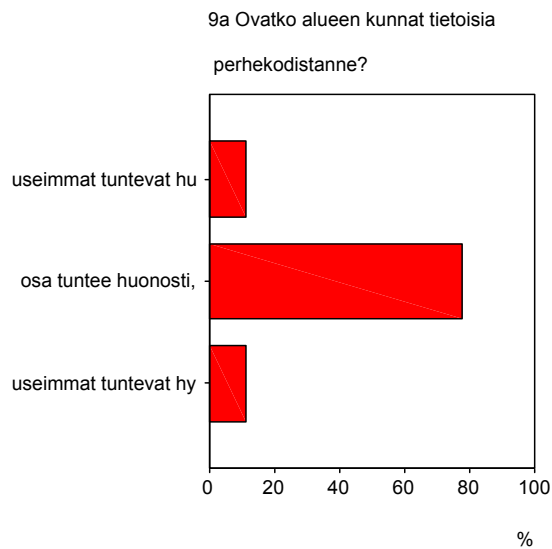
2.4 Jatkuva kehittäminen/verkoston kehittäminen

Tähän osioon soveltuvat kysymykset kuuluivat poikkeuksetta myös johonkin muuhun kategoriaan sekä perhekotien että sosiaalitoimistojen osalta. Koska tällaisia kysymyksiä oli kuitenkin vähemmän kuin laatuun liittyviä yhteiskysymyksiä, käsitellään kehittämiseen liittyviä kysymyksiä hieman tässä. Tämän osion loppuun on lisätty myös perhekotien kysymys laatu järjestelmän rakentamisesta, koska tässä vaiheessa projektia asiaa on käsitelty vähän. Ensimmäisessä kyselyssä vain yksi kysymys oli ensisijaisesti kohdennettu tähän aiheeseen, joten kokonaisuuden kasaamiseen ei ole tarvetta.

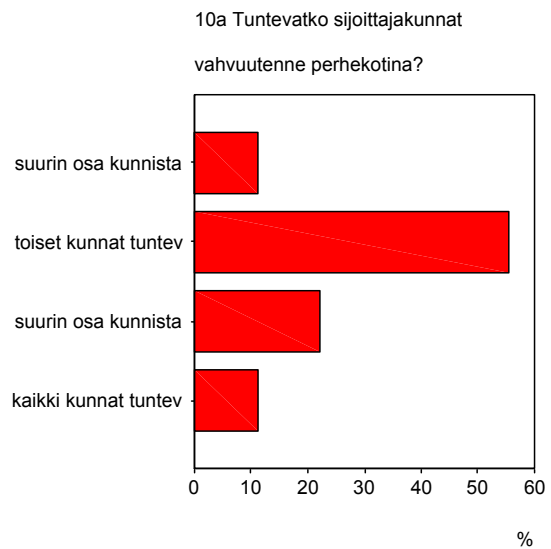
Täysin erillisten kysymysten vähyys sekä laatuasioissa että jatkuvassa kehittämisessä antaa aihetta kysymyspatteriston kehittämiseksi näiltä osin. Jos projektin tavoitteessa kyseessä olevia aiheita pidetään tärkeinä, niiden painoa arvioimissa tulee myös kasvattaa.

Perhekodeilta tähän osioon luokiteltiin verkostoa kuvaavat kysymykset 9a ja 10a. Sosiaalitoimistojen kysymyksistä mukaan tuli vain 11b. Tulokset näkyvät alla kuvioista 32a–32c. Kuten tuloksista nähdään, tehokkaammalle yhteistyölle on tarvetta. Perhekodit ovat vastanneet sekä 9a ja 10a:han, että ne uskovat kuntien (sijoittajien) tuntevat perhekodit ja niiden vahvuudet keskinäisesti. Vastaavasti sosiaalitoimistot ovat vastanneet tuntevansa perhekotien vahvuudet keskinäisesti.

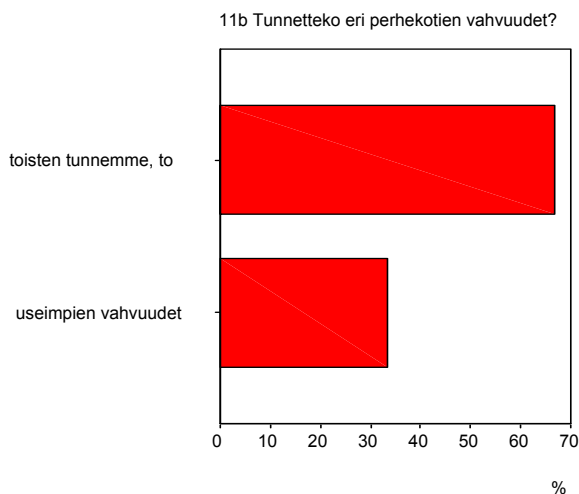
32a perhekodin kysymys



32b perhekodin kysymys

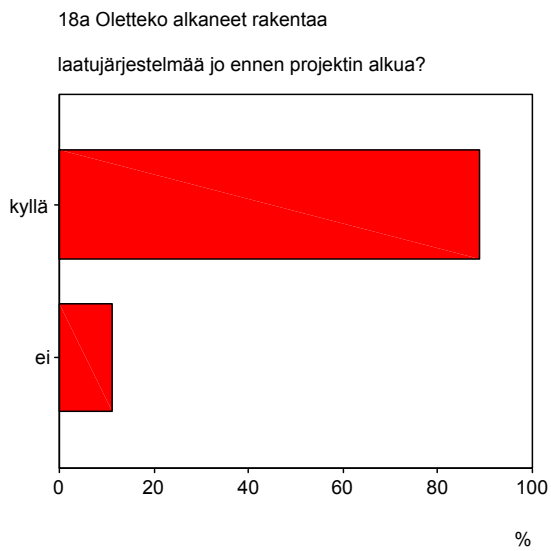


kuvio 32c sosiaalitoimiston kysymys



Perhekodeilla kysyttiin 18a ”Oletteko alkaneet rakentaa laatujärjestelmää jo ennen projektin alkua?” Kuvio 31 käy ilmi, että 90 % perhekodeista on aloittanut kehittämään laatujärjestelmää. Koska monet perhekodit ovat aloittaneet laatujärjestelmien rakentamisen, on syytä mahdollisimman aikaisessa vaiheessa etsiä yhteiset kriteerit laadulle ja järjestelmille. Samalla kysymyksen 18a vastaukset osoittavat, että perhekodit kiinnostuneita laatujärjestelmän kehittämiseen. Jos jokainen perhekoti tekee erilaisen laatujärjestelmän itsenäisesti, sama työ tulee tehtyä moninkertaisesti ja tällöin ei ole takuuta siitä, ovatko eri järjestelmät vertailukelpoisia. Laatustandardien toiminta-ajatus perustuu kuitenkin vertailun mahdollistamiseen ja signaalointiin, laadun parantamisen ohella. Signaloinnilla tarkoitetaan, että yksikkö pystyy viestittämään muille toimijoille tietystä laadun vähimmäistasosta ja ominaisuuksista, kun sen käyttämä laatujärjestelmä on yleisesti hyväksytty.

kuvio 31 perhekodin kysymys



Sosiaalitoimistoilla ei tähän osioon tullut erikseen esitettäviä tuloksia, vaan kaikki liittyivät samalla palveluketjun selkiyttämiseen. Kysymysten vähyys, sekä tässä että osiossa 2.5 johtuu siitä, että näitä asioita ei erikseen painotettu samalla tavalla kuin yhteistyötä ja projektin aloittamista koskevia kysymyksiä.

3 Päätelmät

Ensimmäinen kysely osoittautui monessa teknisessä suhteessa opetteluksi, mutta tässä raportissa esitettävistä tuloksista voidaan nähdä, että kyselyn avulla on pystytty tuottamaan tärkeää tietoa jo projektin alkuvaiheilla. Ennen kaikkea kysymysten painoalueita, kuten laadunhallintaa ja verkoston kehittämistä tullaan kehittämään seuraavaan kyselyyn, että hanketta pystytään arvioimaan paremmin. Tosin tässä kyselyssä painotus oli yhteistyössä ja projektin alkuvaiheen kokemuksissa, jota myös monet vastaukset heijastivat.

Kiinnostavia tuloksia kyselyssä saatiin esimerkiksi siinä, että perhekotien ja sosiaalitoimistojen odotukset painotettavista asioista eroavat toisistaan. Tärkein tavoite perhekodeille oli laadun kehittämiseen liittyvät teemat ja sosiaalitoimistoille palveluketjun hahmottaminen. Vaikka ko. tavoitteet esitetään erillisinä osina, on syytä muistaa, että ne toimivat jatkuvasti ”yhteistyössä”. Tällaiset tulokset auttavat myös projektin vetäjiä suuntaamaan oleelliseen.

Selkeimpiä tuloksia kyselystä saatiin perhekotien ja sosiaalitoimistojen välisestä yhteistyöstä. Yhteisessä toiminnassa vaikutti olevan tehostamisen varaa, mutta olisi virheellistä tulkita, että itse yhteistyössä olisi suuria ongelmia. Enemminkin näyttäisi siltä, että ongelmana on tiedon puute sosiaalitoimistoilla perhekodeista ja päinvastoin.

Sijoitustoiminnan kannalta tärkeä tulos oli, että toiminnan suunnitelmallisuuteen tulee kiinnittää enemmän huomiota. Suunnitelmallisuuden parantaminen vaikuttaa prosessin tuloksiin koko toiminnan ajan. Lisäksi lasten biologisten vanhempien asemaa tulee pohtia, tähän mennessä heidän roolinsa prosessissa ei ole näkynyt.

Liitteet

Esitetään erillisenä ”vastausliitteet.doc” -tiedostona.

Lähteet

Rousu sirkka ja Holma Tupu 2004: *Lastensuojelupalvelun onnistumisen arviointi*. Suomen kunta-
liitto.