

HYVINVOINTIALAN TYÖ- JA ELINKEINOPOLIITTINEN KEHITTÄMINEN **HYVÄ -hanke**



Ulla-Maija Laiho, kehitysjohtaja
Työ- ja elinkeinoministeriö
Kuopio 26.8.2010



Mikä HYVÄ –hanke?

- Työ- ja elinkeinoministeriön strateginen hanke, jonka tavoitteena on
 - sosiaali- ja terveystalouden ja niiden kehittämisen edellytysten turvaaminen
 - hyvinvointitoimialan kehittäminen kasvuun ja kansainvälistymiseen
- Asetettu 2.2.2009, jatkuu 28.2.2011 asti – tarkoituksena jatkaa seuraavalla vaalikaudella
- Koskee koko konsernia (ministeriö, alainen hallinto); laaja yhteistyöorganisaatio
 - edustettuna stm, vm, opm, THL, Kuntaliitto, yrityskehitys- ja palveluorganisaatiot, elinkeinoelämä, työmarkkinajärjestöt, asiantuntijat
- Vastuuministerinä elinkeinoministeri Mauri Pekkarinen



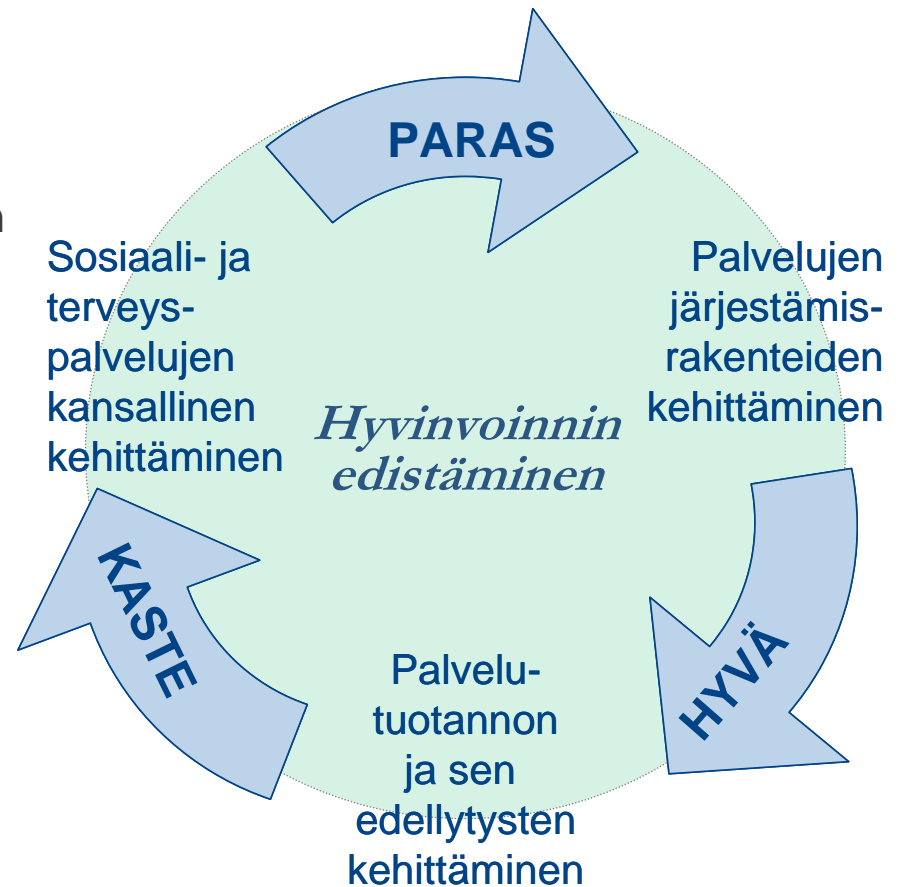
HYVÄ –hankkeen asemoituminen kehittämiskokonaisuuteen

HYVÄ -hankkeen tavoitteet:

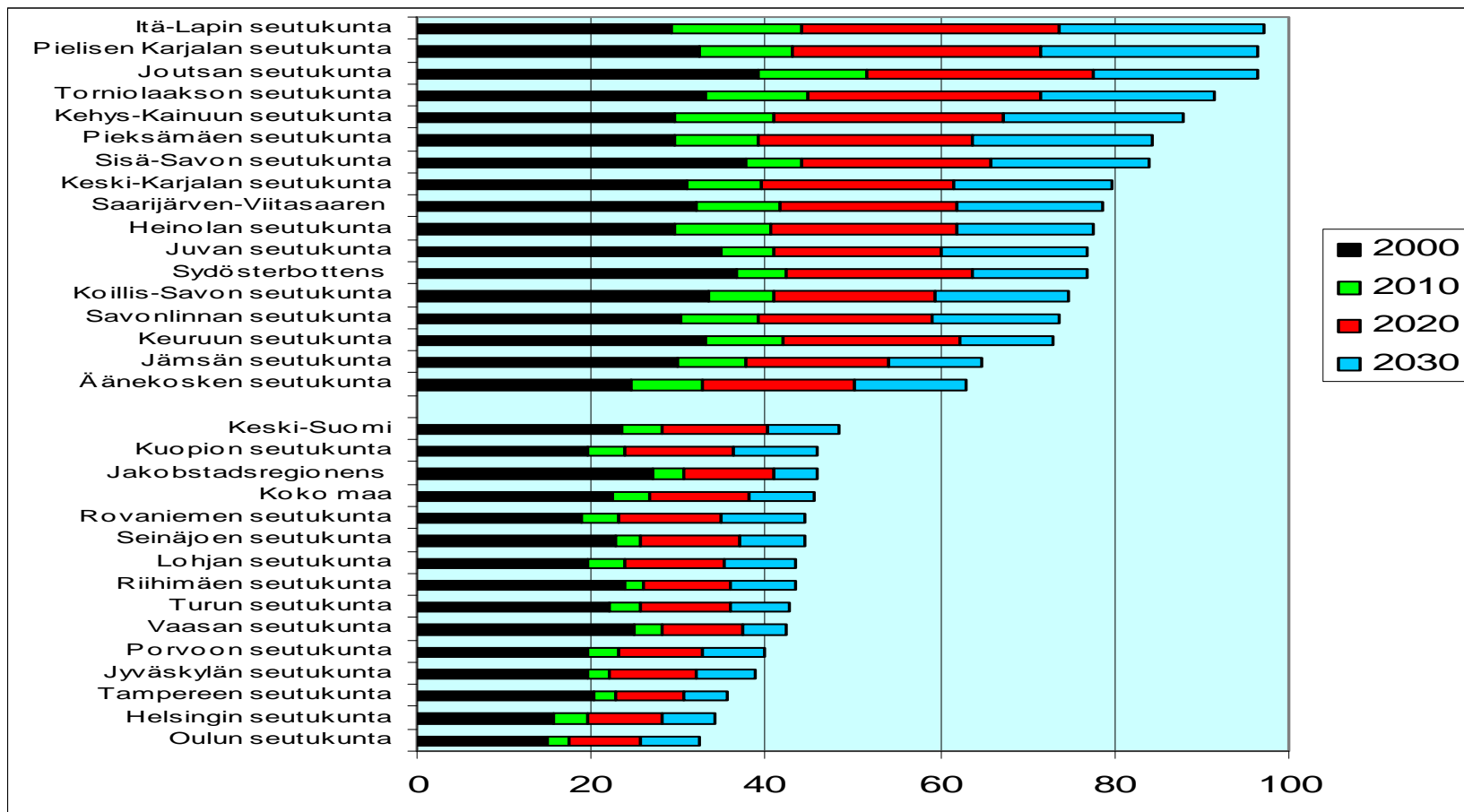
- osaavan työvoiman saannin turvaaminen
- yrittäjyyden ja yritystoiminnan kehittäminen
- alan tuottavuuden parantaminen.

Hanke keskittyy sosiaali- ja terveys-palveluihin niissä TEM:n hallinnonalan vastuisiin.

Se tukee sosiaali- ja terveysministeriön hyvinvointipolitiikan ja sen keskeisten kansallisten hankkeiden (KASTE – ohjelma) toteutusta samoin kuin valtiovarainministeriön vastuulla toteutettavaa kunta- ja palvelu-rakenneuudistusta (PARAS).



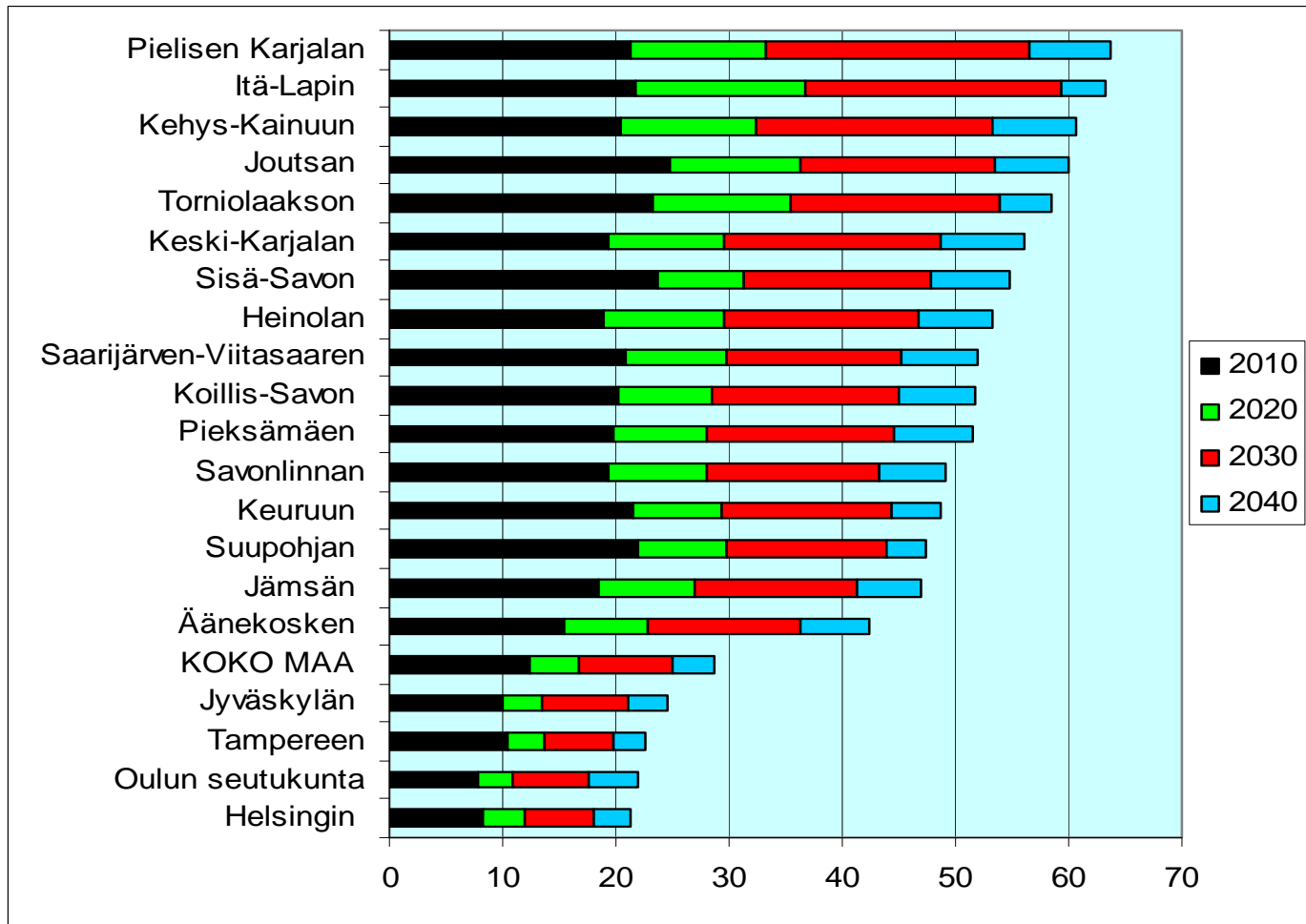
Vanhuushuoltosuhteen (64-/15-64) kasvu seutukunnittain 2000-2030, 15 korkeinta ja 15 matalinta vuonna 2030)



Lähde: Tilastokeskus, väestöennuste



Yli 75-vuotiaat/ työikäiset (15-64) (%) 2010-2040 (heikoimmat ja parhaimmat seutukunnat)



Lähde: Tilastokeskus, väestöennuste



Työvoima ja tuottavuus

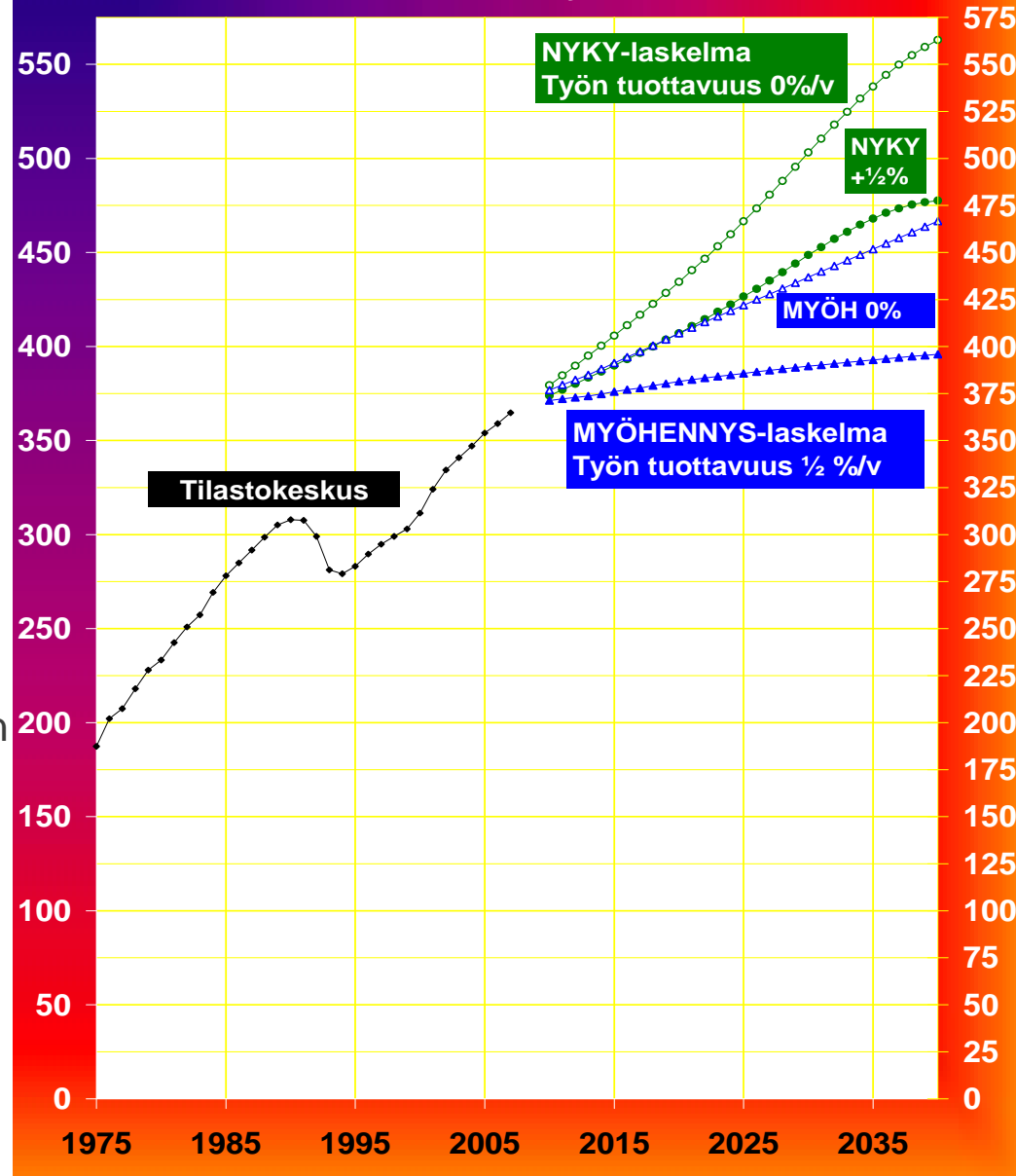
Vuoteen 2020 mennessä lähes puolet sosiaali- ja terveyspalveluissa työskentelevistä ihmisistä jää eläkkeelle.

Jos palvelujen käyttö ja alan tuottavuus kehittyy kuten tähänkin asti, sosiaali- ja terveyspalveluihin tarvittaisiin vuoteen 2030 mennessä lisää 120 000 työntekijää ja vuoteen 2040 mennessä 200 000.

Tuottavuuden parantamisella voitaisiin vaikuttaa merkittävästi alan työvoimatarpeisiin; tuottavuuden puolen prosentin vuotuinen kasvu vähentää alan henkilöstön lisäystarvetta vuoteen 2040 mennessä 200 000 henkilöstä 80 000:een henkilöön.

Lähde: Pekka Parkkinen, VATT 2007

Hoito- ja hoivapalvelujen palvelujen työlliset
Tilastokeskuksen mukaan vuosina 1975-2007
ja vaihtoehtolaskelmien mukaan vuoteen
2040, 1000 työllistä



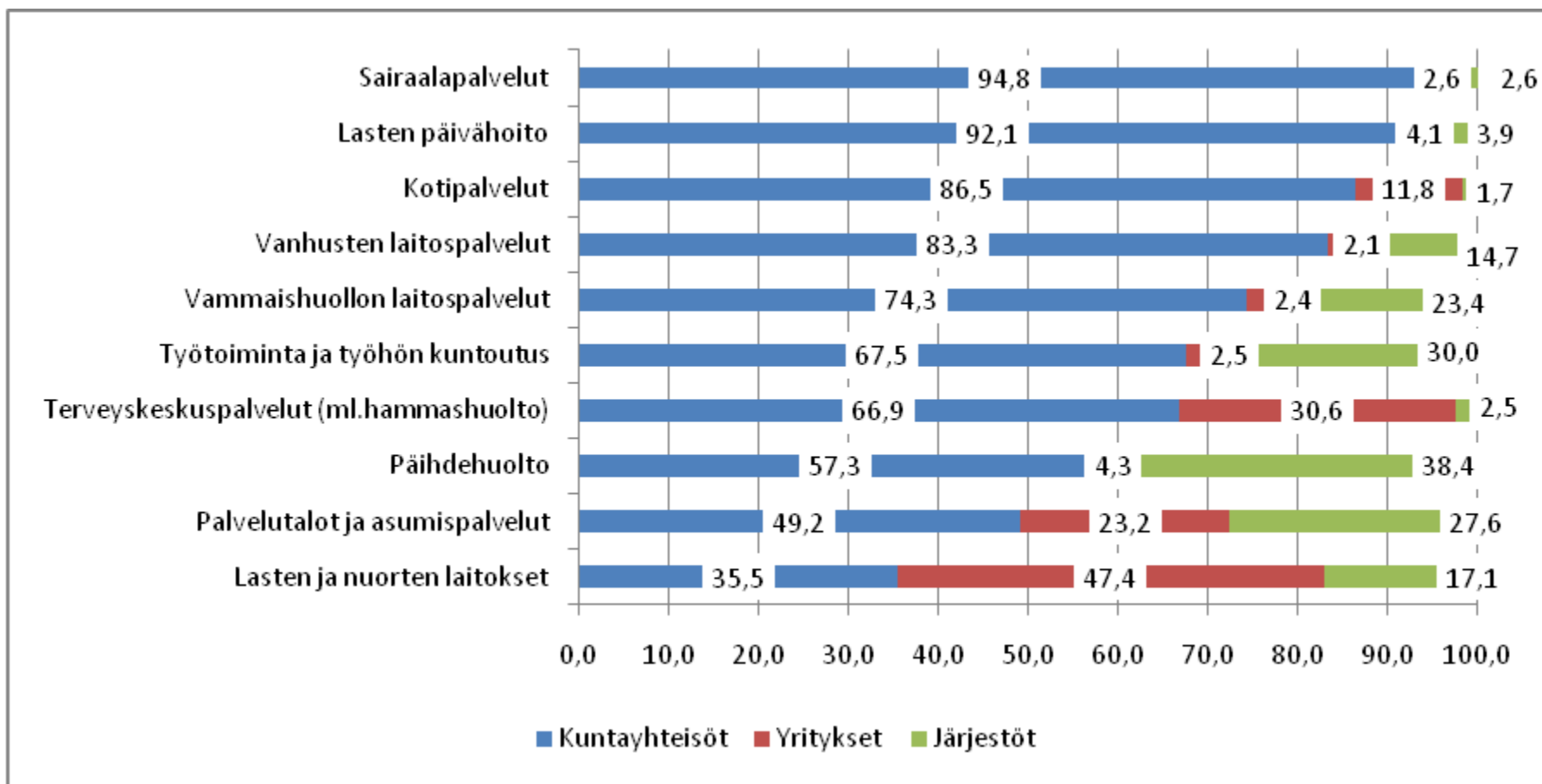
Julkisen talouden kestävyys: palvelutuotannon uudistaminen avainasemassa

- Julkisen talouden lähtötilanne on talous- ja rahoituskriisin jälkeen selvästi ja pysyväisluonteisesti aiemmin arvioitua heikompi.
- Valtiontalouden tasapainotustarpeen keventäminen katsotaan edellyttävän julkista taloutta koskevia rakenteellisia uudistuksia.
- Ensi vaiheessa kyseeseen tulevat tuottavuutta kohottavat, ***pääosin kuntien järjestämisvastuulla olevaa julkista palvelujärjestelmää koskevat uudistukset*** sekä työurien kestoa pidentävät ratkaisut.



Sosiaali- ja terveystalvelujen tuottajat toimialoittain vuonna 2007

- tuotoksen mukaan



Lähde: Pekka Lith



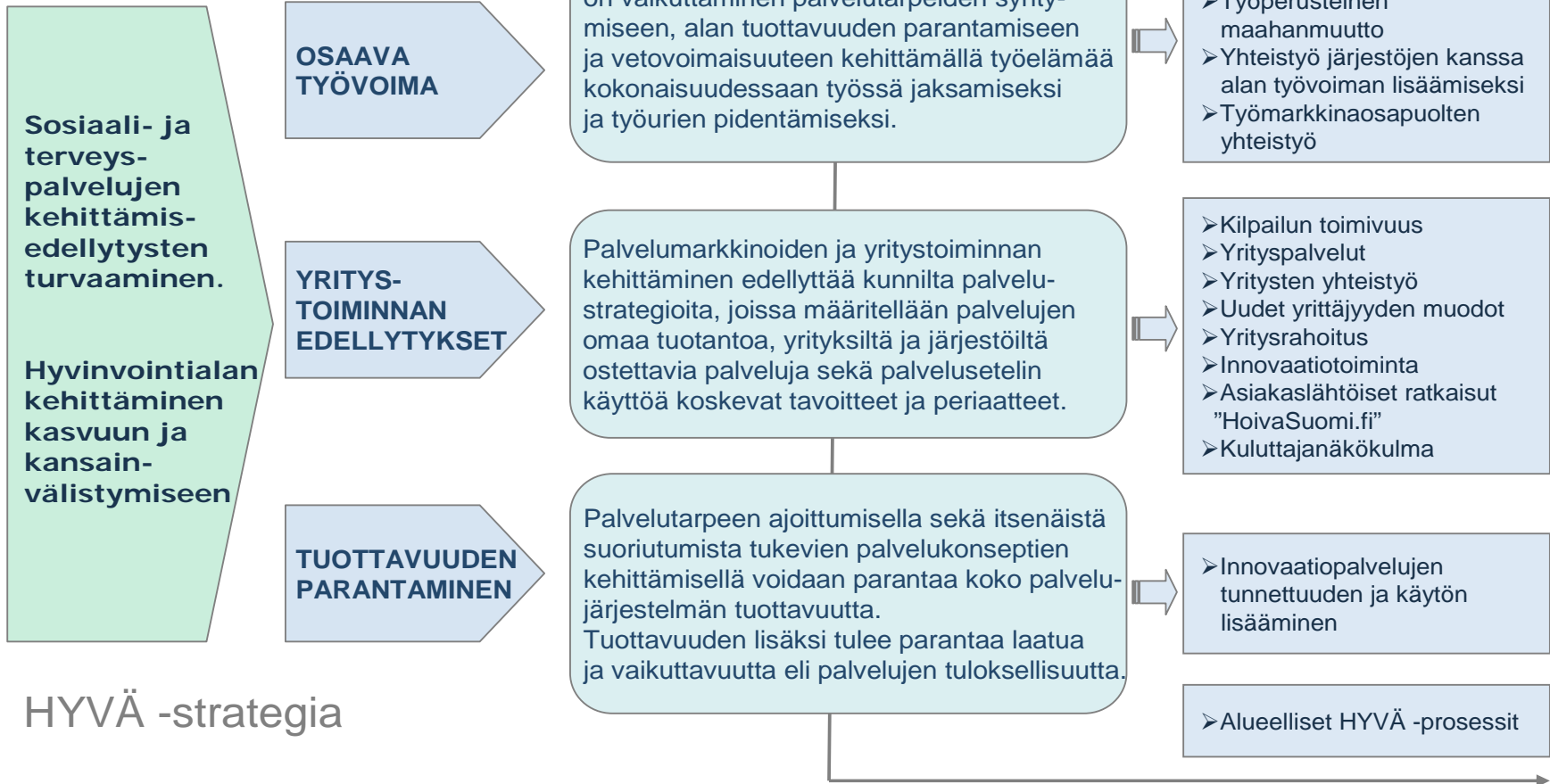
HYVÄ – tavoitteet ja toimenpiteet

PÄÄTAVOITE

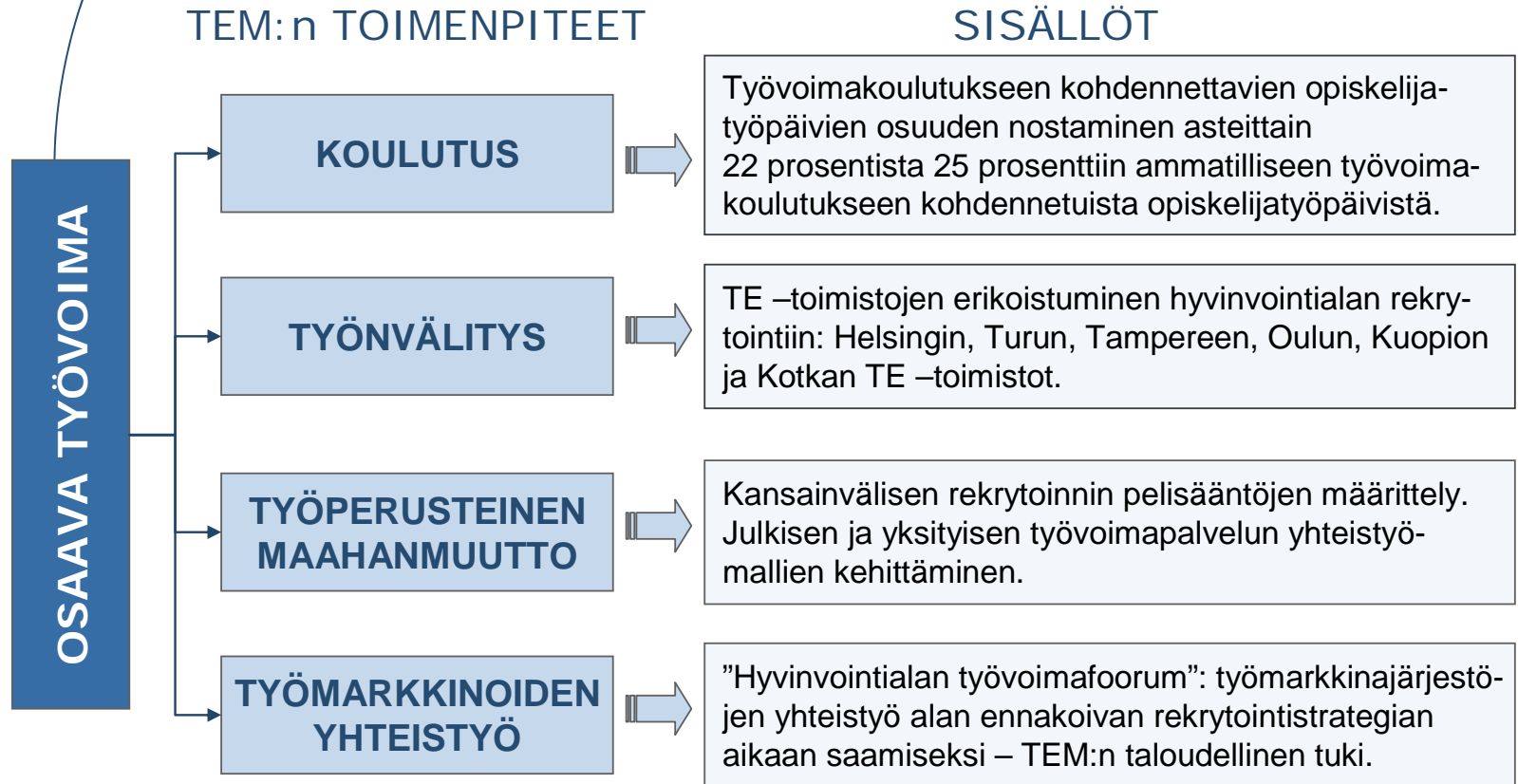
AVAINALUEET

TAVOITTEET

TOIMENPITEET



Keskeistä on vaikuttaminen palvelutarpeiden syntymiseen, alan tuottavuuden parantamiseen ja vetovoimaisuuteen kehittämällä työelämää kokonaisuudessaan.



Palvelumarkkinoiden ja yritystoiminnan kehittäminen edellyttää kunnilta palvelustrategioita, joissa määritellään pitkäjänteisesti palvelujen tuottamisen periaatteet ja tavoitteet.



Näytä yksi sivu kerrallaan napsauttamalla

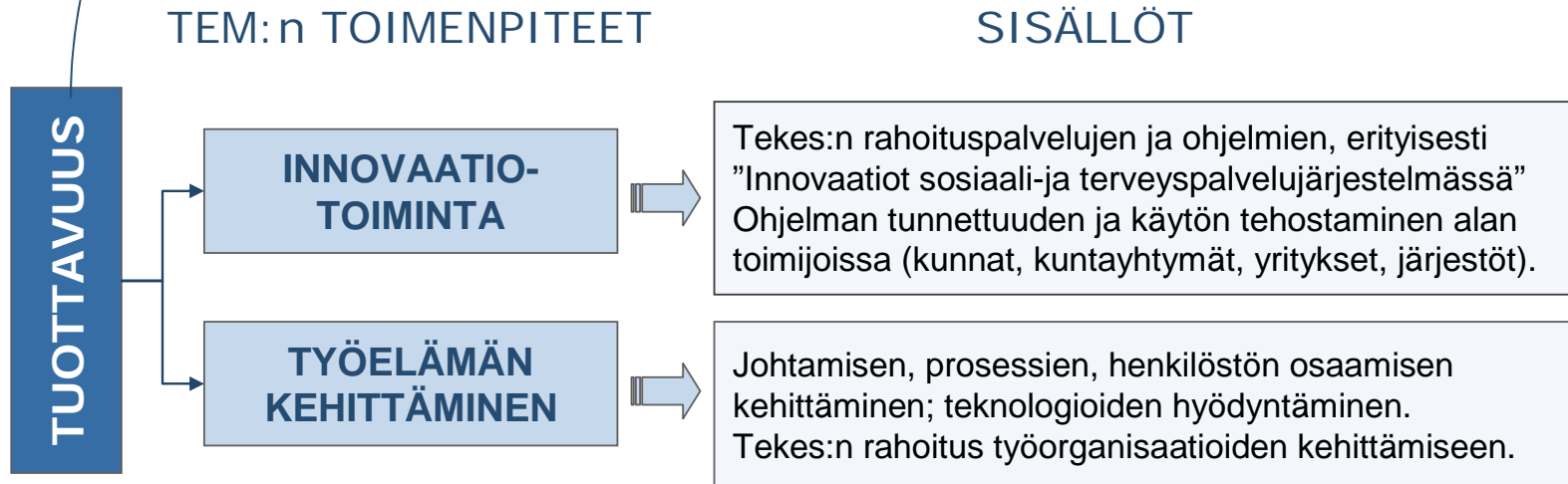
Yhteistyöstä voimaa?

Sosiaali- ja terveyspalveluyritysten
yhteistyö ja verkottuminen

Työ- ja elinkeinoministeriön julkaisu
Työ ja yrittäjyys
32/2010



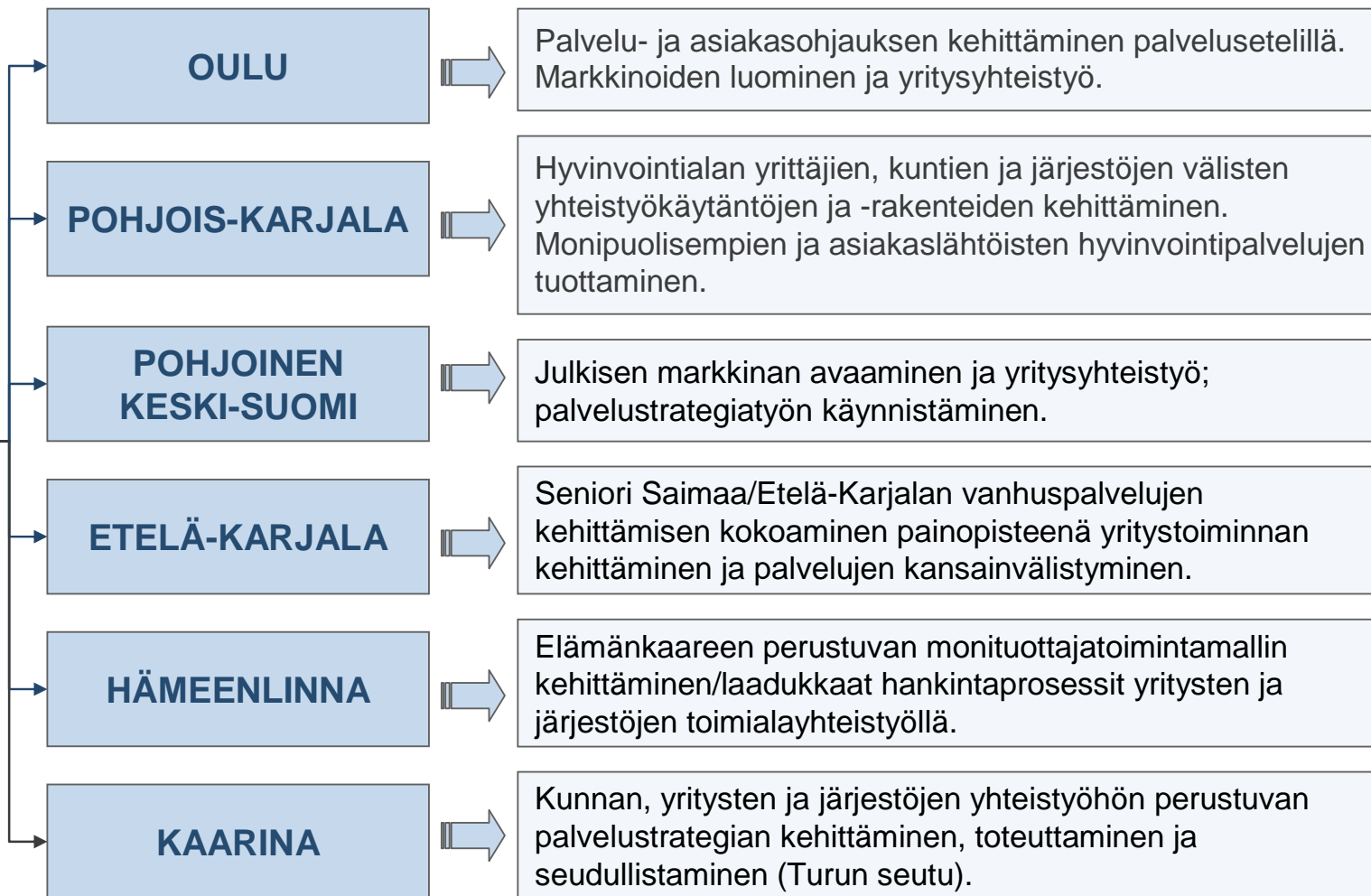
Tuottavuuden sijasta tulisi kehittää palvelujen tuloksellisuutta eli tuottavuuden lisäksi myös laatua ja vaikuttavuutta. Tuloksellisuuden seuraamiseen ja arvioimiseen tulee kehittää mittarit.



**ALUEELLISET
HYVÄ -HANKKEET**

HANKEALUEET

SISÄLLÖT



Hyvinvointipalvelujen turvaaminen niiden tuotantoa uudistamalla

- Yhteiskunnalliset yritykset

- Työ- ja elinkeinoministeriö selvittää yhteiskunnallisen yrityksen käyttökelpoisuutta mm. julkisen järjestämisvastuun piiriin kuuluvien palvelujen, erityisesti hoito- ja hoivapalvelujen tuottamisessa.
- Tarkastelun kohteena ovat myös
 - toimintamallin käyttö järjestöjen maksullisen toiminnan organisoinnissa
 - työmarkkinoille integroitumisen tehostaminen
- Aikataulu: tammikuun 2011 loppuun mennessä
 - linjaukset hallitusohjelmaan



Tekijä:
Jonathan Bland
Julkaistu 5.5.2010

Yhteiskunnallinen yritys – ratkaisu 2000-luvun haasteisiin

Ison-Britannian malli ja sen kokemukset

Työ- ja elinkeinoministeriön julkaisu
Konserni
22/2010



TYÖ- JA ELINKEINOMINISTERIÖ
ARBETS- OCH NÄRINGSMINISTERIET
MINISTRY OF EMPLOYMENT AND THE ECONOMY

Kansainvälisesti kiinnostava malli

- Yhteiskunnallinen yrittäjyys on kasvavan mielenkiinnon kohteena eri puolilla Eurooppaa.
- Isossa Britanniassa on jo 62 000 yhteiskunnallista yritystä.
 - Ne työllistävät 800 000 työntekijää ja
 - Niiden vaikutus talouteen on n. 27 miljardia euroa.
 - Hoiva-alalla yhteiskunnalliset yritykset ovat tuottaneet palveluita jo pitkään.
 - Niiden toimintamahdollisuuksia kehitetään myös terveydenhoidossa ja julkisen terveydenhoidon henkilökuntaa rohkaistaan perustamaan yhteiskunnallisia yrityksiä.
 - Esimerkit jopa 30 prosentin tuottavuushyödyistä.



Suuret palvelutuotannon haasteet

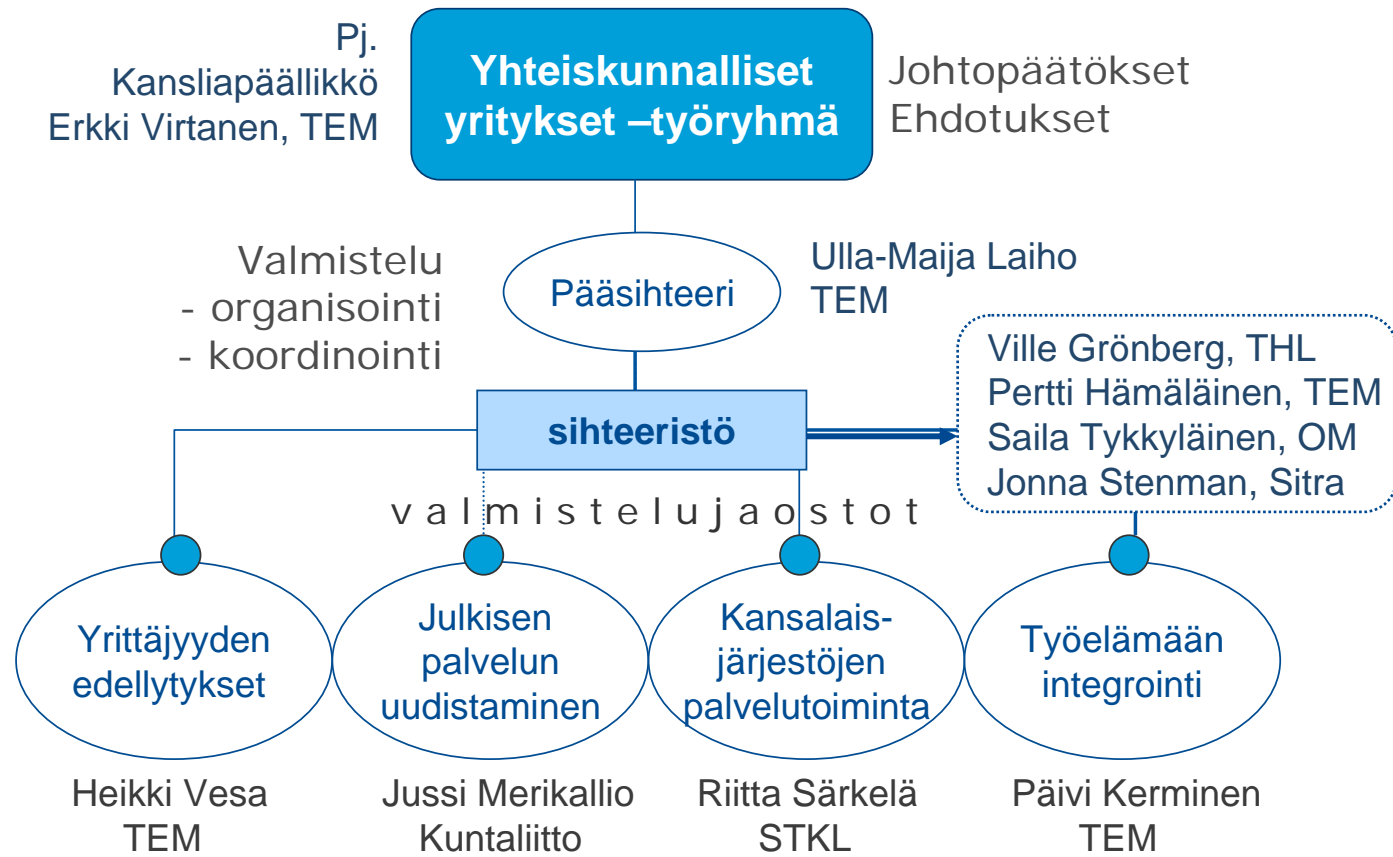
- Julkisen talouden kestävyysvaje
- Palvelutarpeiden ja –kysynnän kasvu
- Julkisten palvelujen tuottavuuden parantaminen
- Sosiaali- ja terveysalan työvoiman saatavuus jo tämän vuosikymmenen aikana
- Palvelujen turvaaminen tuotantotapoja uudistamalla ja monipuolistamalla
- *Hyvinvointipoliittisten tavoitteiden kytkeminen menestyvään liiketoimintaan – **etos ja draivi!***
- Yhteiskunnallisesti hyväksyttävän toimintamallin kehittäminen julkisen järjestämismvastuun piiriin kuuluvien palvelujen tuottamiseen
- Uudenlaisen, arvopohjaisuutta korostavan yrittäjyyden vaihtoehdon tuominen yrittäjyyteen



TEM:n tavoitteet valmistelussa

- Yhteiskunnallinen yritys on markkinoilla toimiva yritys, jonka liiketoiminnan lähtökohtana ovat selkeästi määritellyt yhteiskunnalliset tavoitteet.
- Yhteiskunnallinen yritys menestyy liiketoiminnassa ja tuottaa voittoa; voitostaan suurimman osan yritys käyttää toimintansa kehittämiseen.
- Olemassa olevista muodoista yhteiskunnallisen yrityksen muodon täyttävät osuuskunnat ja yleishyödylliset osakeyhtiöt
- Suhteessa julkisiin hankintoihin yhteiskunnalliset yritykset toimivat niissä puitteissa, jotka kilpailulainsäädäntö sekä muut kilpailuun vaikuttavat EU – ja kansalliset säännökset asettavat





Valmistelussa mukana: tem, stm, vm, om/kansalaisyhteiskuntapolitiikan neuvottelukunta, Ely –keskukset, TE –toimistot, Kuntaliitto, Sitra, Ray, T:reen kaupunki, EKSOTE, EK, Suomen Yrittäjät, Teso ry, STKL, YTY ry, Tekry, Allianssi, SLU, Tehy, JHL, Super, Talentia, Jyty, jne.





www.tem.fi/hyvinvointihanke



TYÖ- JA ELINKEINOMINISTERIÖ
ARBETS- OCH NÄRINGSMINISTERIET
MINISTRY OF EMPLOYMENT AND THE ECONOMY