

PERUSTERVEYDENHUOLLON LIIKELAITOKSEN (KYSteri) PERUSTAMISHANKE

PARAS –puitelain edellyttämien järjestelyjen toteuttaminen
Juankosken, Kaavin, Keiteleen, Leppävirran, Pielaveden,
Rautavaaran, Rautalammin, Tervon ja Vesannon kuntien sekä
Pohjois-Savon sairaanhoitopiirin kesken

LOPPURAPORTTI

Hyväksytty ohjausryhmässä 30.03.2009

Hankkeen lähtökohdat

Hyväksytty ohjaus- ja
johtoryhmien yhteiskokouksessa
03.11.2008

LÄHTÖKOHDAT

PARAS –puitelaki:

- Perusterveydenhuolto ja siihen kiinteästi liittyvä sosiaalitoimi tulee järjestää vähintään 20 000 asukkaan väestöpohjaa varten yhteistoiminta-alue isäntäkuntamallin tai kuntayhtymän pohjalta muodostamalla tai po. tehtävät kuntayhtymään siirtämällä

Kuntien ja sh-piirin aiesopimus:

- Lain velvoite hoidetaan järjestämis- ja tuottamisvastuu Pohjois-Savon sh-piirille siirtämällä siten, että sh-piirin kuntayhtymään perustetaan tätä varten kunnallinen liikelaitos, jolla on erillinen hallinto (mm. johtokunta) ja talous

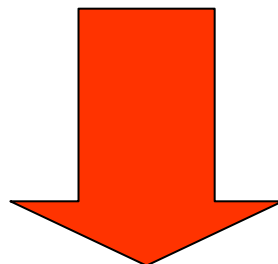
KYSTERI -hankkeen tarkoitus

- ❑ Suunnitella ja toimeenpanna kunta- ja palvelurakennemuutostuksesta annetussa puitelaisissa esitetty vaihtoehto perusterveydenhuollon ja siihen kiinteästi liittyvien sosiaalitoimen tehtävien (=vanhusten laitoshoidon) hoitamisesta kyseiset tehtävät Pohjois-Savon sh-piiriin hoidettaviksi antamalla siten, että
- ❑ Palvelujen järjestämisestä ja tuottamisesta huolehtii Pohjois-Savon sairaanhoitopiirin kuntayhtymä, jossa järjestely toteutetaan kunnallisen liikelaitoksen muodossa sairaanhoitopiirin voimassa olevan perussopimuksen mukaan

Hankkeen päävaiheet

I MÄÄRITTELY JA LINJANVETO

- kuntien sitovaa sopimusta varten
- 30.04.2009 mennessä



II TOIMEENPANOVALMISTELU

- toiminnan käynnistämistä varten
- 31.12.2010 mennessä

Työn vaiheet -1

MÄÄRITTELY JA LINJANVETO:

Tavoitteet ja periaatteet

Toimintamalli

- sisältää sen, mitkä toiminnot siirretään liikelaitokseen ja sen, mitkä palvelut tuotetaan lähipalveluina, mitkä sitä keskitetympin

Organisaatiomalli

- sisältää ehdotuksen liikelaitoksen hallinnoksi, yksikköjaoksi ja johdon järjestelyiksi

Ohjaus- ja johtamisjärjestelmä

- sisältää ehdotukset järjestämisvastuun, tuottamisen, suunnittelun ja päätöksenteon järjestämisestä

Linjaukset henkilöstö-, talous- ja tietohallinnon järjestämistä varten

Valmistelun tuloksena syntyy 31.03. mennessä

- Ehdotus perustamissopimukseksi
- Ehdotus perustamissuunnitelmaksi, johon sisältyy em. kohtien ohella linjanvedot henkilöstöhallinnosta, taloushallinnosta ja tietohallinnosta
- Ehdotus johtosäännöksi

Työn vaiheet -2

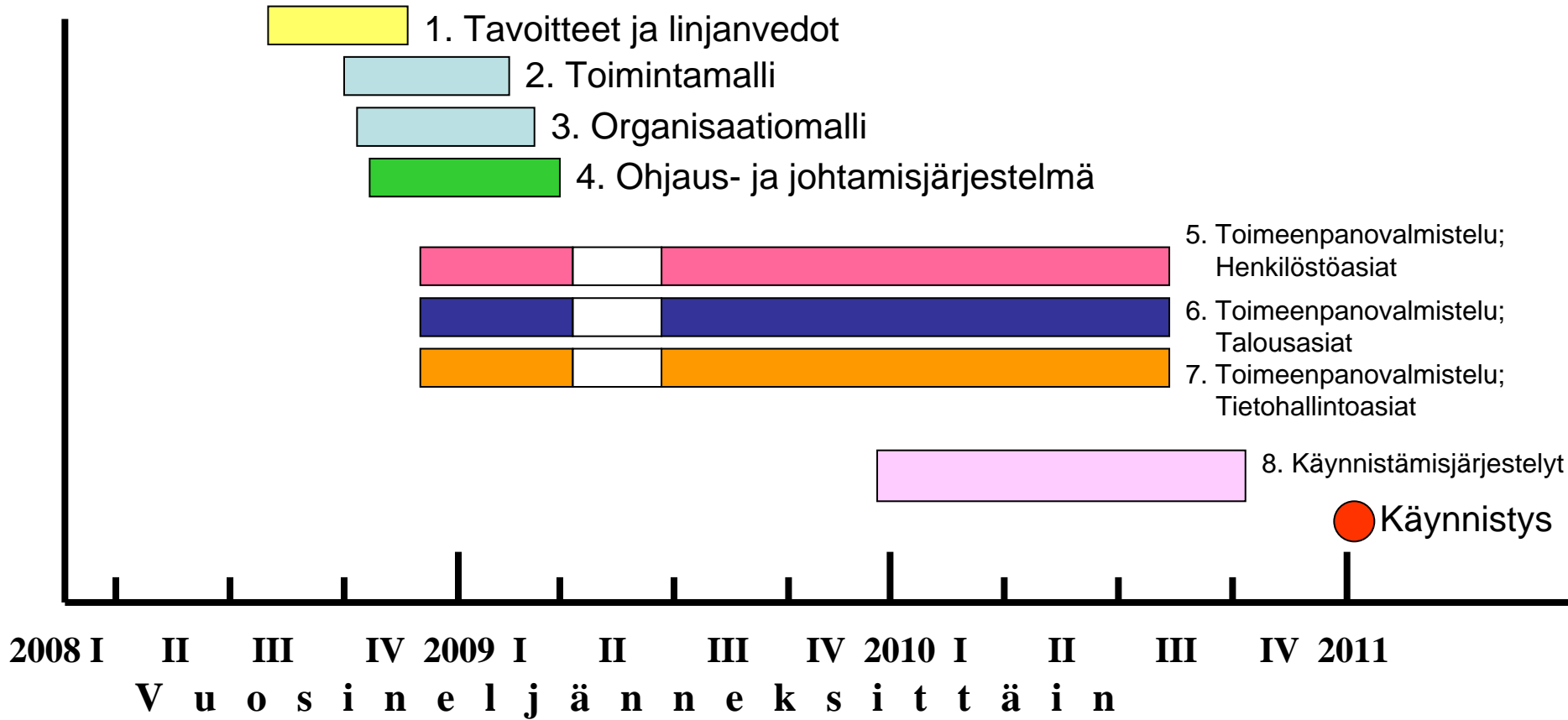
TOIMEENPANOVALMISTELU:

- **Henkilöstön siirto-, kuulemis- ja virkojen/toimien perustamisjärjestelyt**
- **Taloushallinnon järjestelyt ml. siirto- ja vuokrasopimukset, aloittavan taseen, ensimmäisen vuoden talousarvion valmistelu sekä muut taloushallinnon toimeenpanojärjestelyt**
- **Tietohallinnon järjestelyt, tietoliikenne, asiakas- ja potilastietojärjestelmän sekä muiden tietojärjestelmien käyttöön otto sekä muut toimeenpanojärjestelyt**
- **Liikelaitoksen käynnistämisyjärjestelyt, kuten johdon rekrytointi ja useat käynnistämiserutiinit (hallinnolliset menettelyt, asiakirjahallinto, yksiköiden organisointi sekä useat muut toimeenpanoasiat)**

Valmistelun tuloksena syntyy

- Toimeenpanosuunnitelma
- Liikelaitoksen perustaminen 1.1.2010 lukien; toiminta käynnistyy 2011 lukien

Hankkeen aikataulut



□ = Sitovat sopimukset

Projektorganisaatio

OHJAUSRYHMÄ (Johtavat luottamushenkilöt ja virkamiehet)

- Sairaanhoidopiirin edustajat; pj. + 2 jäsentä
- Kunnat; 2 jäsentä/kunta

JOHTORYHMÄ (virkamiesjohto)

- Sairaanhoidopiirin edustaja; pj. + 1 jäsen
- Kunnat; 1 jäsen/kunta
- Henkilöstön edustajat; 2 järjestöjen nimeämää

PROJEKTI-
PÄÄLLIKKÖ

PROJEKTI-
SIHTEERI

**TOIMINTA-
MALLI-
RYHMÄ**

- 1 edustaja sh-piiristä ja kustakin kunnasta

**HENKILÖSTÖ-
RYHMÄ**

- 1 edustaja sh-piiristä ja kustakin kunnasta
- 1 edustaja kustakin pääsopijajärj.

**TALOUS-
RYHMÄ**

- 1 edustaja sh-piiristä ja kustakin kunnasta

**TIETO-
HALLINTO-
RYHMÄ**

- 1 edustaja sh-piiristä ja kustakin kunnasta

EHDOTUKSET - 1

LIIKELAITOSJÄRJESTELYN
TAVOITTEET JA KESKEISET
PERIAATTEET

Tavoitteet

1. Väestön terveyden edistäminen
2. Palvelujen tasapuolinen saatavuus
3. Lähipalvelujen turvaaminen
4. Tasapainoinen palvelurakenne
5. Sujuvat palveluketjut
6. Vetovoimainen toimintakulttuuri
7. Hallittu kustannuskehitys

Toimintaperiaatteet

- I Järjestämisvastuun hoitaminen KYSin ja kuntien yhteistyönä
- II Liikkeenjohdollisten periaatteiden noudattaminen
- III Sisäisen yhtenäisyyden turvaaminen
- IV Kumppanuus muiden kuntien ja KYs:n muiden yksiköiden kanssa

EHDOTUKSET – 2

Siirtyvät palvelut ja niiden jäsenitys
lähipalveluihin ja tätä keskitetymin
tuotettaviin palveluihin

Liikelaitokseen siirtyvät toiminnot

Siirtyvän toiminnan piiriin kuuluvat:

- kuntien perusterveydenhuollon avohoidon palvelut kokonaisuudessaan lukuun ottamatta kotisairaanhoidoa, joka jää järjestettäväksi kuntaan omana kotihoitona. Kun kuntiin jää myös muuta kotihoitoa, muodostavat kotiin annettavat palvelut kunnissa oman kokonaisuutensa. Järjestelyt on kuitenkin toteutettava siten, että kunnan kotihoito ja liikelaitoksen toiminta toimii joustavassa ja kiinteässä yhteistyössä paikallisten tarpeiden mukaan
- Kuntien terveyskeskussairaalatoiminta, sen akuutti- ja pitkäaikaisosastot sekä vanhusten laitoshoido. Vanhusten laitoshoidolla tarkoitetaan varsinaista ympärivuorokautista laitoshoidoa. Siirtyviin toimintoihin eivät kuulu eriasteisesti tuetut vanhusten asumispalvelut, joita tuetaan kuntiin jäävän kotihoidon toimesta
- Kuntien perusterveydenhuollon piirissä annettavat mielenterveys- ja päihdetyön palvelut

Valmistelutyössä lähdetään siitä, että em. rajausta tulee voida jatkossa yksityiskohtaisen toimeenpanosuunnittelun yhteydessä sekä liikelaitoksen toiminnan käynnistyttyä tarkistaa paikallisten tarpeiden edellyttämällä tavalla

Siirtyvät henkilöstö ja laitospaikkamäärät

Alustava laskelma*)

Henkilöstö

Lääkärit	35
Hammaslääkärit	18
Muu henkilöstö yht.	485
Yhteensä	538

Laitospaikat

Terveyskeskussairaalat	255
Vanhainkodit	61
Yhteensä	316

*) Ei sisällä Sisä-Savon terveydenhuollon kuntayhtymän Suonenjoella toimivaa henkilöstöä. Lisäksi tukipalveluita (ravintohuolto, siivous yms.) koskeva henkilöstö sisältyy taulukkoon eri kuntien/kuntayhtymien osalta eri tavoin. Tarkoitus on, ettei nykyisiä järjestelyitä tältä osin muuteta.

Palvelujäsennys

Lähipalveluina (=kunnissa/kuntalaisten normaaleilla asiointialueilla) tuotettavat palvelut

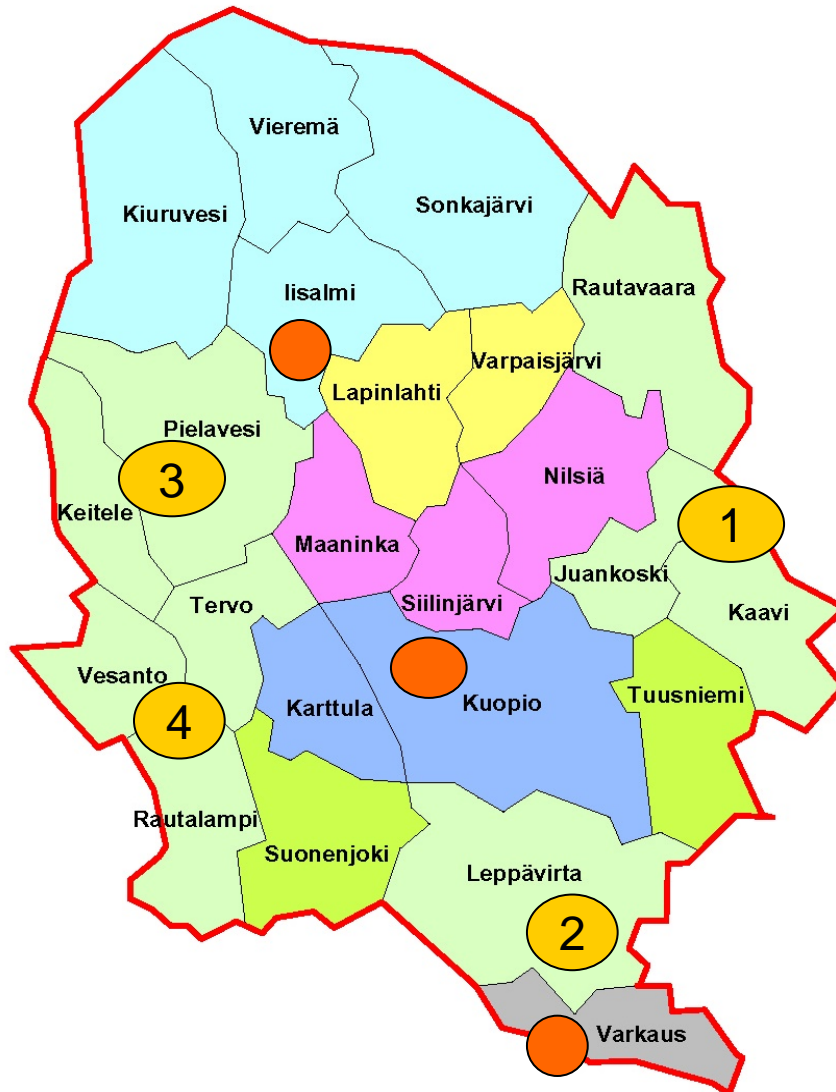
- Kouluterveydenhuolto (kouluverkosta riippuen)
- Lääkärin päiväaikainen vastaanotto
- Sairaanhoidajan/terveydenhoitajan vastaanotto
- Laboratorion näytteenotto
- Lastenneuvola
- Hammashuollon vastaanotto
- Lääkinnällinen kuntoutus ja fysioterapia/kotihoitoa tukevat apuvälineet
- Työterveyshuolto
- Terveyskeskussairaala ja ikääntyneiden pitkäaikainen, ympärivuorokautinen hoiva ja hoito
- Mielensterveys- ja päihdetyön peruspalvelut
- Sairaankuljetus

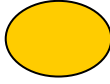
Palvelujäsennys

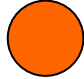
”Tuotantoaluekohtaiset” (=yhdele tai useammalle kunnalle tuotantoalueella tuotettavat palvelut)

- Äitiysneuvola (työntekijä liikkuu)
- Terveyskeskussairaala (akuuttiosastotoiminta, jolla takapäivystävä lääkäri)
- Laboratorion perusanalytiikka, pikatestit
- Lääkäripäivystys klo 22.00 asti
- Röntgentutkimukset klo 16.00 asti
- Geriatrinen arviointi- ja kuntoutus
- Kuntoutussuunnittelu ja ohjaus
- Puhe-, toiminta-, ravitsemus- ym. terapiat
- Peruserikoissairaanhoido (erikoisalujen konsultaatiot)

Palvelujäsennys; tuotanto-alueet / tulosityksiköt ja päivystysjärjestelyt



 Tuotantoalue / tulosityksikkö
Päivystys klo 22.00 asti

 Ympäri vuorokautiset
päivystyspisteet

Tuotantoalueet:

1. *Koillis-Savo* (Juankoski, Kaavi, Rautavaara),
2. *Leppävirta*
3. *Pielavesi-Keitele* (Keitele, Pielavesi)
4. *Sisä-Savo* (Rautalampi, Tervo, Vesanto)

Palvelujäsennys

Alueelliset, keskitetyt palvelut

- Ympäri vuorokautinen päivystys ja hammaslääkäripäivystys
- Erikoissairaanhoidon ml. hammashuollon erikoishoidot
- Vaativa kuntoutussuunnittelu, -ohjaus ja -konsultointi, apuvälineet
- Vaativa laboratorio-analytiikka
- Sairaankuljetuksen koordinointi
- Lääkehuolto ja hankinnat
- Palkanlaskenta, hankintapalvelut, tietohallinto

EHDOTUKSET - 4

Ohjausjärjestelmä; järjestämisvastuu,
suunnittelu, päätöksenteko ja
palvelujen tuottamisen johtaminen

LIKELAITOSJÄRJESTELYN PERUSTARKOITUS

- Sisältyy perustamissopimukseen

Tarkoituksena on huolehtia

***Juankosken, Kaavin, Keiteleen, Leppävirran,
Pielaveden, Rautalammin, Rautavaaran,
Tervon ja Vesannon kuntien***

väestön tarvitsemien

***lakisääteisten perusterveydenhuollon ja
vanhusten laitoshoidon palvelujen sekä***

***em. kuntien ja Pohjois-Savon sairaanhoitopiirin
erikseen yhteisesti sovittavien
muiden sosiaali- ja terveydenhuollon palvelujen***

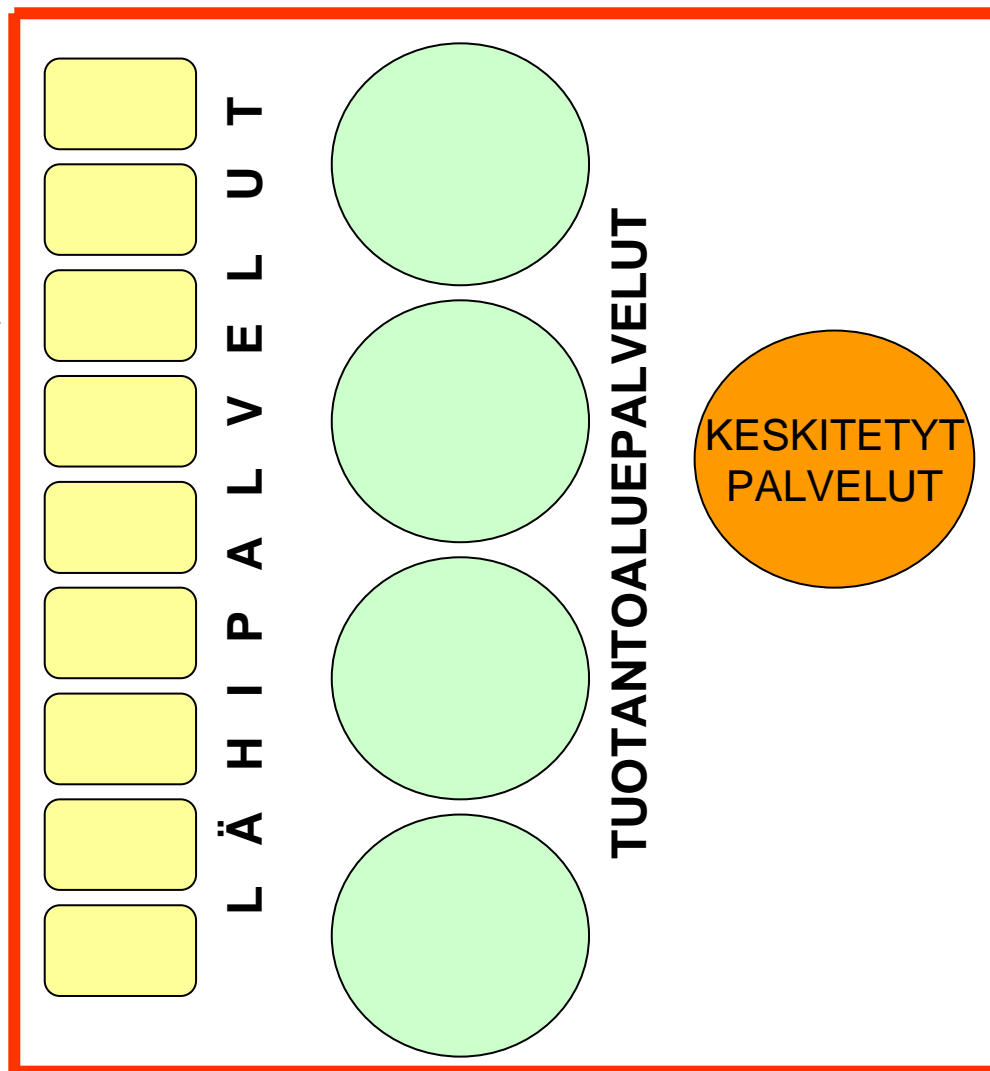
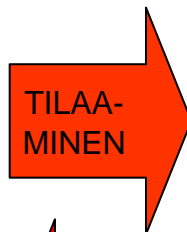
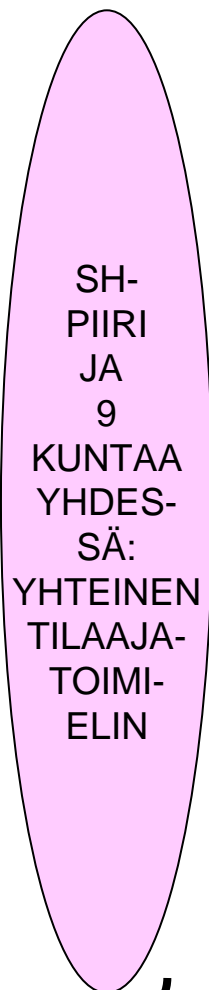
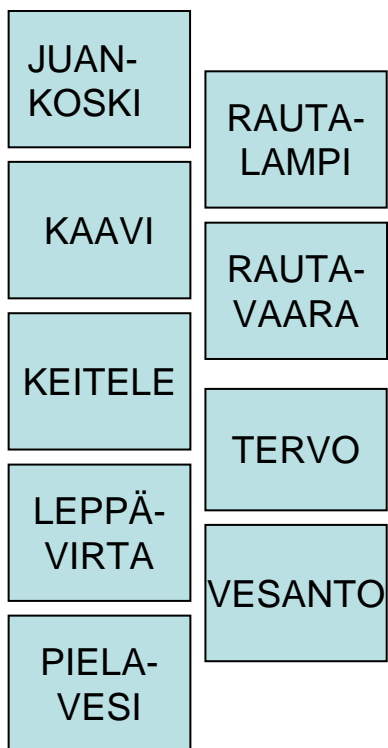
järjestämisestä ja tuottamisesta.

Ohjausjärjestelmän lähtökohdat

- Järjestämisvastuu kuuluu Pohjois-Savon sairaanhoitopiirille (=ns. siirretty järjestämisvastuu)
- Tuottamisvastuu kuuluu KYSTERI –liikelaitokselle, jonka omistajana on Pohjois-Savon sairaanhoitopiiri
- Tilaaja-tuottaja –malli on siis sh -piirin sisäinen. Siinä on kuitenkin eriyttävissä tilaaja- ja tuottajaroolit; vaatii ”pelisäännöt”
- Järjestämisvastuusta huolehtii sh -piiri ja 9 kuntaa yhdessä; yhteinen tilaajatoimielin eli tilaajatoimikunta, jossa on kunkin kunnan ja sh-piirin poliittinen edustus
- Tuottajatoiminnan eriyttäminen edellyttää, että liikelaitokselle ja sen johtokunnalle annetaan johtosäännöllä verrattain itsenäinen asema. Johtokunnassa on toimiala- ja liikkeenjohdon asiantuntemukseen perustuva edustus. Johtokuntaan nimetään 7 jäsentä, joista 1 kullakin 4:ltä tuotantoalueelta

Tilaaja-tuottaja –asetelman soveltaminen

KUNNAT JA VÄESTÖ



TUOTTAMINEN: K Y S T E R I

JÄRJESTÄMISVASTUU/TILAAMINEN

Tilaamisen ja tuottamisen organisointi

POHJOIS-SAVON SAIRAANHOITOPIIRIN HALLITUS

S
O
P
I
J
A
K
U
N
N
A
T

TILAAJATOIMIKUNTA

- 10 JÄSENTÄ, 9 KUNTIEN NIMEÄMÄÄ + 1 SH-PIIRISTÄ
- LAATII JÄRJESTÄMISSUUNNITELMAN
- VALMISTEE PALVELUSOPIMUKSET
- HUOLEHTII KUNTIEN KUULEMISESTA

TILAA

KUMPPA-
NUUS

TUOTTA

KYSTERI – LIIKELAITOS

- JOHTOKUNTA, 7 JÄSENTÄ, 4 TUOTANTOALUEILTA
- TEKEE PALVELUSOPIMUKSEN
- LAATII TALOUSARVION JA TULOSBUDJETIT
- HUOLEHTII PALVELUTUOTANNOSTA

KYSTERIn suunnittelun kokonaisuus

Järjestämissuunnitelma/-strategia (joka 4. vuosi, tarkistukset vuosittain):

- laaditaan sairaanhoitopiirin ja kuntien yhteistyönä
- sisältää väestön tarpeiden arvioinnin, tavoitteiden, palvelutason ja –rakenteen ja kustannustason määrittelyn sekä palvelusopimusten valmistelun tilaajatoiminnan osalta

KYSTERIn strategia

- laaditaan järjestämissuunnitelman pohjalta joka 4. vuosi, tarkistetaan vuosittain
- sisältää palvelutuotannon kehittämistä ja uusia konsepteja ja muutoksia koskevat suunnitelmat

Palvelusopimukset

- laaditaan vuosittain
- sisältävät sovittavat muutokset, palveluvolyymin, kustannukset ja kuntalaskutuksen
- ovat talousarvioiden pohja

Talousarvio

- laaditaan palvelusopimusten pohjalta vuosittain

Tulosbudjetit

- laaditaan talousarvioiden pohjalta vuosittain, yksiköittäin, tarvittaessa jaksoteltuna

Seuranta ja raportointi

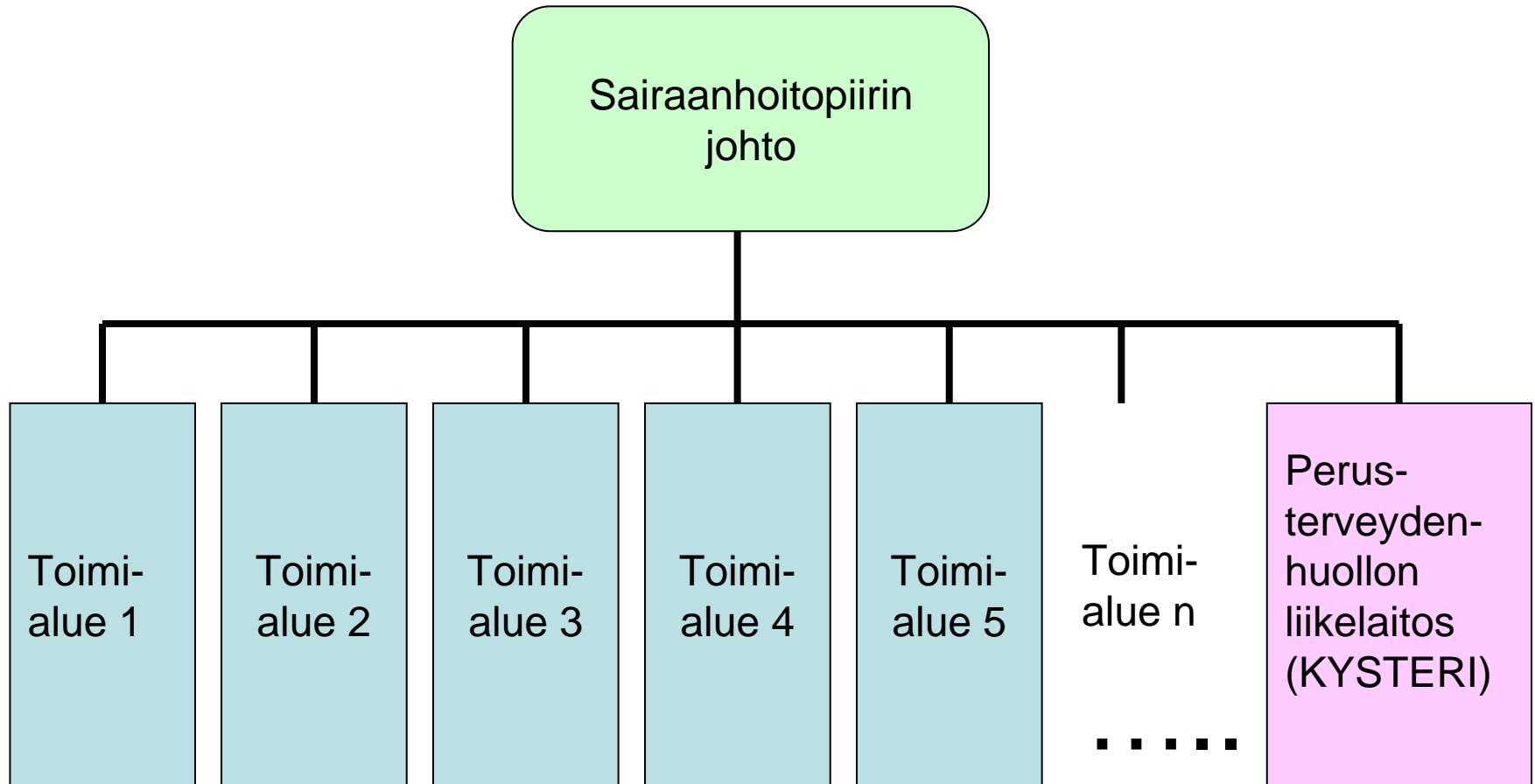
LIIKELAITOKSEN JOHTAMISEN PERIAATTEET

- **asiakaslähtöisyys**; liiketoiminnan ytimen muodostavat asiakkaille/potilaille tuotettavat palvelut, niiden saatavuus ja laatutaso
- **tuloksellisuus**; liikelaitoksen toimintatapaan kuuluu jatkuva tuottavuuden (kilpailukyvyyn) parantaminen sekä hyvän kustannus-tehokkuuden aikaansaaminen. käytettävissä olevilla panoksilla tulisi saada aikaan myönteisiä vaikutuksia kuntalaisten terveyteen ja terveysongelmiin
- **kannustavuus**; liikkeenjohdollisessa toiminnassa korostetaan menestyksen ja hyvien tulosten palkitsemista
- **toimintavapauksien ja –vastuiden selkeys**; liiketoiminta perustuu tulosvastuuseen, mutta myös tiettyyn toimintavapauteen - yrittäjyyteen tulosten saavuttamisessa
- **toiminnan ja talouden läpinäkyvyys**; liikelaitos toimii osakeyhtiömäisesti, sen kirjanpidon, tilinpäätösten ja raportoinnin tulisi olla läpinäkyvää ja omistajaohjauksen käytössä

EHDOTUKSET – 5

Organisaatorakenne

Liikelaitoksen sijoittuminen sairaanhoitopiirin organisaatioon

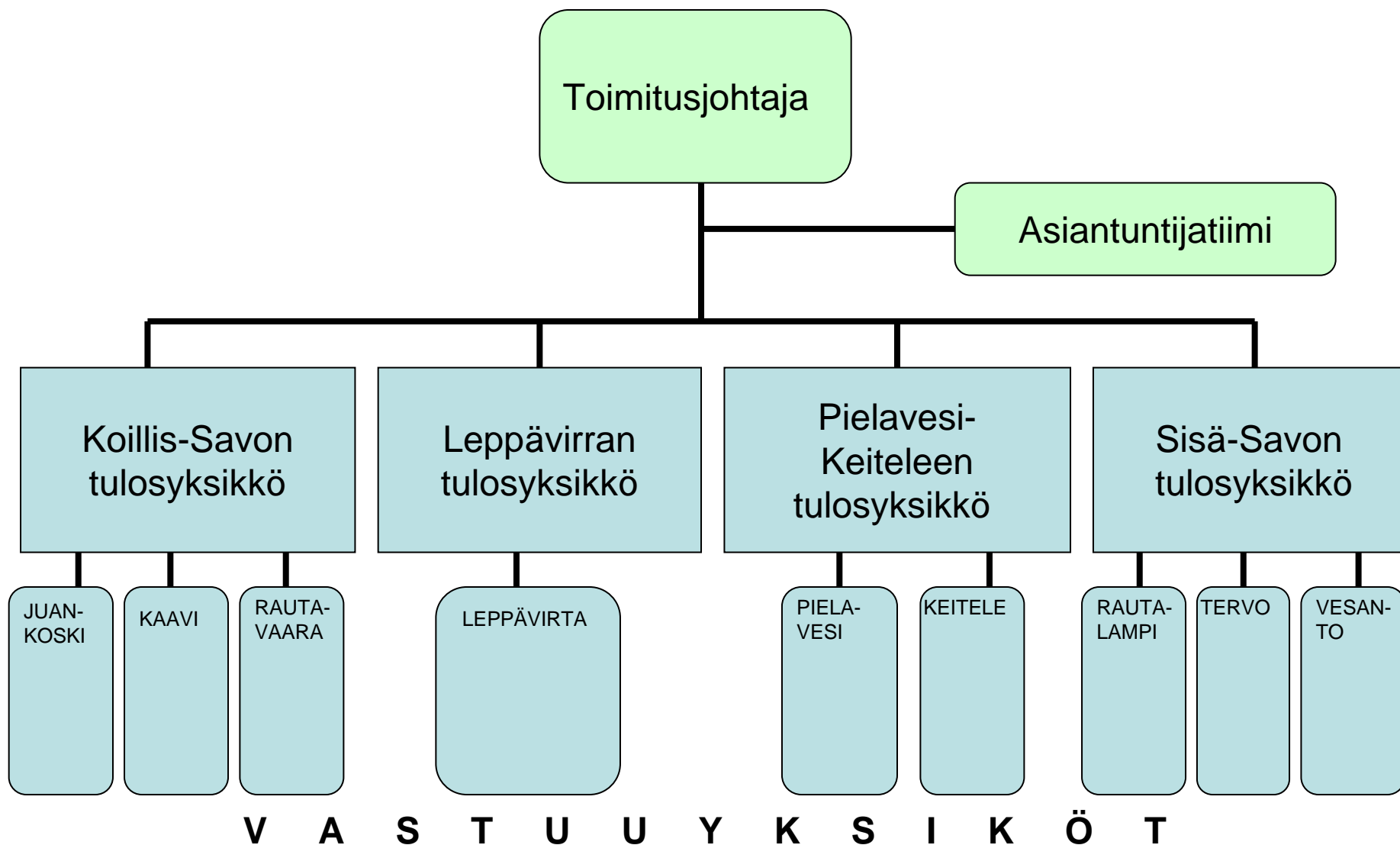


Liikelaitoksen johto

Lähtökohdat:

- Kevyt organisaatio ja hallintopalvelujen osto
- Liikelaitos on tuotanto-organisaatio, jonka johdolta edellytetään ”tuotannon” eli perusterveydenhuollon palvelujen toimiala-tuntemusta + johtamisen osaamista
- Toimitusjohtaja –malli, jossa toimitusjohtajalla on myös lain tarkoittama kansanterveystyön vastaavan lääkärin tehtävä
- Johtotiimi, jossa on hoito- ja hoivatyön ja henkilöstöhallinnon sekä yleis-/taloushallinnon asiantuntemus
- Liikelaitoksen johdon käytettävissä tulee olla lisäksi sosiaalitoimen sekä päihde- ja mielenterveystyön asiantuntemus, joka on liikelaitoksen yksiköissä toimivien tehtäviä määriteltäessä otettava huomioon

Liikelaitoksen toiminta-organisaatio



EHDOTUKSET – 6

Henkilöstön asema,
henkilöstöhallinto,
yhteistoimintajärjestelmä

Keskeisiä linjanvetoja

- Henkilöstö siirtyy Pohjois-Savon sairaanhoitopiirin palvelussuhteisiin entisin palvelussuhde-eduin
- Siirrot toteutetaan työsopimuslain 1. luvun 10 § ja kunnallisen viranhaltijain 5. luvun 25 § mukaisin liikkeenluovutusmenettelyin
- Liikkeenluovutushetkellä voimassa olleesta työ-/virkaehtosopimuksesta johtuvat työnantajan oikeudet ja velvollisuudet siirtyvät uudelle työnantajalle
- Työ-/virkasuhde jatkuu yhdentasoisena ja työntekijä/viranhaltija siirtyy luovutuksen saajalle entisin palvelussuhde-ehdoin
- Eläkemenoperusteinen eläkevakuutusmaksu jää aiheuttamisperiaatteen mukaan luovuttavalle kunnalle. Tämä tapahtuu automaattisesti Kuntien eläkevakuutuksen valtuuskunnan päätöksellä

Siirtosopimus

Työ-/virkasuhde jatkuu yhdenjaksoisena mm. näissä asioissa:

- *palvelusaikojen laskeminen ja karttuminen luovuttavan työnantajan palvelukseen tulosta lukien,*
- *henkilökohtaisen lisän vuosisidonnainen osa,*
- *irtisanomis-/irtisanoutumisajan pituus,*
- *vuosilomaetuudet,*
- *palkallisen sairausloman karenssiajat,*
- *äitiysvapaan palkallisuus,*
- *osittainen hoitovapaa,*
- *osa-aikalisä, vuorotteluvapaa.*

Palkkaedut, jotka ovat voimassa vuoden vaihteen yli, säilyvät entisen suuruisena

.. Jatkuu...

Siirtosopimus, jatkoa

- *Myönnettyt/vahvistetut vuoden vaihteen yli menevät tai vuoden 2011 puolella alkavat keskeytykset (sairauslomat, äitiys- yms. vapaat, koulutusvapaat, vuosi- yms. lomat, yms.) ovat voimassa ilman erillistä hakemusta ja päätöstä myös uuden työnantajan palveluksessa. Myös muut viranhaltijan/työntekijän palvelussuhde-etuutta koskevat yksittäiset päätökset, jotka on tehty ennen 31.12.2010, ovat voimassa ilman uutta päätöstä, vaikka oikeus ao. etuuteen alkaa 1.1.2011 tai sen jälkeen (esim. oikeus henkilökohtaisen palkan vuosisidonnaiseen osaan tai muuhun palkkaan)*
- *Sairaanhoitopiiri myöntää siirtyvälle henkilöstölle pitämättä olevat vuosilomat niiltä osin kuin niitä ei voida pitää ennen 31.12.2010 täysimääräisinä, sekä maksaa lomarahat myös 31.12.2010 mennessä ansaitulta osalta. Luovuttaja korvaa sairaanhoitopiirille näistä lomista aiheutuvat loma-ajan palkat, lomakorvaukset ja lomarahat niiltä osin kuin ao. lomat on ansaittu luovuttavan kunnan/kuntayhtymän palveluksessa. Kertynyttä lomapalkkavelkaa määritettäessä käytetään B-taulukon mukaista kertymää. Palkkasivukuluprosenttina käytetään 24 % (sisältää palkkaperusteisen eläkemaksun)*
- *Henkilökunnan eläke-etuudet eivät kunnallisten viranhaltijoiden ja työntekijöiden eläkelain mukaisesti muutu siirron yhteydessä*

Työnantajan ja työntekijöiden yhteistoimintajärjestelmästä

- Liikkeenluovuttajan ja luovutuksensaajan on selvitettävä niille henkilöstön edustajille, joiden edustamia työntekijöitä luovutus koskee: (Laki, 11 § työnantajan ja henkilöstön välisestä yhteistoiminnasta kunnissa (voimaan 1.9.2007 lukien):
 - luovutuksen ajankohta tai suunniteltu ajankohta,
 - luovutuksen syyt,
 - luovutuksesta työntekijöistä aiheutuvat oikeudelliset, taloudelliset ja sosiaaliset seuraukset,
 - suunnitellut, työntekijöitä koskevat toimenpiteet
- Liikelaitokselle luodaan yhteistoimintajärjestelmä osana sh-piirin yhteistoimintajärjestelmää

EHDOTUKSET -7

Taloushallinnon piiriin kuuluvat
järjestelyt

Kiinteistöt, tilat, kiinteät koneet ja laitteet

- Liikelaitos vuokraa tarvitsemansa tilat ja kiinteät laitteet kunnilta. Vuokrattavan omaisuuden osalta laskennassa käytetään yhteistä laskentatapaa
- Tiloista maksettavat vuokrat määritellään yhtenevin perustein. Vuokra sisältää
 - pääomavuokran, jonka tuotoksi määritellään 3 %
 - korjausvuokran (poistot, poistoaika) sekä
 - ylläpitovuokran (energia, lämpö, vesi, huolto, vikakorjaukset)

Siirtyvä omaisuus

- Siirtyvä omaisuus muodostaa liikelaitoksen peruspääoman ja tulee olemaan n. 700 000 euroa kuntien yhteenlaskettuna pääomasijoituksena (apporttina)
- Siirtyvän omaisuuden rajaksi on määritelty 10.000 euroa Omaisuuskartoituksen pohjalta on laadittu alustava tase tilannepäivällä 31.12.2007
- Irtain omaisuus (pientarvikkeet, kalusteet, instrumentit jne.) arvioidaan ja sovitaan niiden luovuttamisesta liikelaitokselle

Taloushallinnon organisointi, laskenta, seuranta ja raportointi hankinnat

- Taloushallinnon käytännön tehtävät, kuten kirjanpito, laskentatoimi, seuranta ja raportointi sekä taloushallinnon tietojärjestelmät toteutetaan osana sh-piirin taloushallintoa
- Liikelaitoksella on kuitenkin talous-/hallintopäällikkö KYSTERIn taloushallinnon ja yleishallinnon koordinoitua varten
- Liikelaitos vastaa omista hankinnoistaan, joista hankintavastuu on KYSTERIn johdolla. Hankintavastuuta on mahdollista delegoida. Vastuuseen kuuluu hankintojen budjetointi ja valmistelu sekä niistä vastaaminen juridisesti
- Hankintoihin sovelletaan KYSin hankintaohjeistusta. Halo -yhteisön ja KYSin hankintayksikön tuottamat palvelut liikelaitokselle määritellään erikseen. KYS tuottaa liikelaitokselle hankintapalvelut omakustannushintaan. Laitehankinnoissa liikelaitos voi käyttää hyväkseen KYSin laitepankkia, jonka käyttöehdot ovat samat kuin KYSin muille yksiköille

Tuotteistus ja kuntalaskutus

- Alkuvaihteessa tuotteistus ja laskutus perustuu käynti- ja hoitopäiväsuoritteisiin ja niihin perustuvaan hinnoittelujärjestelmään. Hinnat määräytyvät liikelaitoksessa aiheuttamisperusteen mukaisesti tulosityksikkökohtaisesti
- Yhteiset kustannukset, joita ovat mm.
 - hallintokulut (liikelaitoksen hallinto),
 - tietojärjestelmäkulut,
 - palvelujen käyttökulut (kirjanpito, maksuliikenne, palkanlaskenta, jne.)
 - muut yleiskulut

voidaan vyöryttää toimintayksiköille sovitulla periaatteella (esim. kapitaatioperiaatteella eli kuntien väestön suhteessa). Sen sijaan laboratorio- (ISLAB) sekä kuvantamispalvelut voidaan veloittaa suoriteperusteisesti

EHDOTUKSET -9

Tietohallinto

Keskeiset linjanvedot

- Liikelaitoksen rekisterinpitäjänä toimii Pohjois-Savon sh -piiri,
- Asiakas- ja potilastietojärjestelmien kehittämisen tavoitteena tulee olla yksi yhteinen asiakastietojärjestelmä. Asiaa koskevissa järjestelyissä lähdetään kuitenkin siitä, että liikelaitoksen toimeenpanosuunnittelun yhteydessä ja välittömästi tämän jälkeen liikelaitoksen tultua perustetuksi asiakas- ja potilastietojärjestelmien käyttö kustannus- ja muine vaikutuksineen selvitetään yksityiskohtaisesti, minkä jälkeen sairaanhoitopiiri päättää asiasta erikseen,
- Henkilöstö- ja taloushallinnon sekä muiden tietojärjestelmien osalta käytetään Pohjois-Savon sairaanhoitopiirin käytössä olevia järjestelmiä pyrkien yhdenmukaiseen tietojärjestelmäympäristöön,
- ICT -palveluiden järjestäminen hoidetaan Pohjois-Savon sairaanhoitopiirin tietohallinnon ICT -palveluiden toteuttamiseen liittyvien strategisten linjausten mukaisesti. Käytännössä tukeudutaan KYSin ICT -palveluiden tuottajaan, Tekplus:aan.

Kansallisten palvelujen huomioon ottaminen

- Liittyminen kansalliseen potilaskertomusarkistoon ja sähköiseen reseptikeskukseen edellyttää liikelaitoksen toimeenpanosuunnitteluvaiheessa mm.
 - käyttöönotettavan potilaskertomusjärjestelmän kirjaamiskäytäntöjen määrittelyä ja sopimista siten, että kansallisten määritysten mukainen rakenteinen kirjaaminen toteutuu,
 - potilaskertomusjärjestelmään toteutettavien eResepti- ja eArkisto-toiminnallisuuksien hankkiminen sekä palveluiden liittymisen edellytysten toteuttaminen,
 - henkilökunnan TEO -toimikorttien jakelua ja käyttöönottoa sekä erilaisia toimikorttien hallintaan ja jakeluun liittyvien tukiprosessien ja mallien käyttöönottoa

Tietohallinnon toimeenpanosuunnittelussa huomioon otettavaa

- Toimeenpanosuunnittelu on käynnistettävä nopeasti.
- Valmisteltavia toimenpiteitä vaativia osa-alueita ovat mm.
 - ICT -ympäristö (verkko, palvelin ja työasemaympäristöt),
 - potilaskertomusjärjestelmä,
 - hammashuollon järjestelmä,
 - KYSTERIn rooli toiminnan ulkopuolelle rajattavien toimintojen tietojärjestelmäpalveluiden toteutuksessa,
 - talous- ja henkilöstöhallinnon järjestelmien käyttöönotto,
 - johdon raportointijärjestelmän käyttöönotto sekä
 - muiden järjestelmien käyttöönoton tarkennus

EHDOTUKSET -10

Jatkotoimenpiteet

Tarvittavat päätökset

- Kuntien ja sairaanhoitopiirin ehdotetaan huhtikuun 2009 aikana hyväksyvän perustamissuunnitelman vuosina 2009-10 suoritettavan toimeenpanovalmistelun pohjaksi sekä tekevän sitovat päätöksensä loppuraportin liitteenä olevan perustamissopimuksen hyväksymisestä
- Perustamissopimuksen hyväksymisen jälkeen ehdotetaan se allekirjoitettavaksi erikseen sovittavassa allekirjoitustilaisuudessa

EHDOTUSTEN VAIKUTUKSET

Kuntalaisille
Toimintaan
Talouteen

Arviointia vaikutuksista

Kuntalaisille:

- Lähipalvelut turvataan
- Kuntarajat ylittävä palvelujen käyttö, hoitoon pääsyn ja kuntalaisten valinnat tulevat mahdollisiksi valtakunnallisten tavoitteiden mukaisesti
- Kuntalaisille voidaan tuoda lähemmäksi liikkuvia palveluja, konsultaatiopalveluja ja erikoispalveluja suuremman organisaatiokokonaisuuden puitteissa

Toiminnalle:

- Nykyisten, suhteellisen pienten ja haavoittuvien toimintayksiköiden toiminnan turvaaminen suuremman palvelukokonaisuuden toimesta tulee mahdolliseksi
- Palveluketjuja voidaan virtaviivaistaa
- Suuremmalla, yliopistolliseen sairaanhoitopiiriin kuuluvalla organisaatiokokonaisuudella voidaan nykyistä paremmin turvata työvoiman saatavuus ja osaamisen kehittyminen

Taloudelle:

- Järjestelyn kustannusvaikutusten tarkka euromääräinen laskenta ei ole tässä valmisteluvaiheessa vielä mahdollista
- Lähtökohtana on arvio siitä, ettei kuntien nykyinen yhteenlaskettu kustannustaso järjestelyn johdosta kasva, vaan pikemminkin uudelleenjärjestelyn avulla mm. ikärakennekehityksen johdosta kasvavat tarpeet voidaan tyydyttää tarpeen kasvua pienemmällä kustannuskasvulla
- Perustamisjärjestelyt johtavat joihinkin kertaluontoisiin kustannuseriin. Näiden ei kuitenkaan voida katsoa muodostuvan merkittävästi suuremmiksi kuin mitä muutoinkin valtakunnallisten tavoitteiden (esim. Paras –hanke) suhteen tulevassa kustannuskehityksessä olisi huomioon otettava

Yksityiskohtaisempien taloudellisten vaikutusten arviointi on suoritettavissa toimeenpanovalmistelun yhteydessä, jolloin mm. siirtyvien toimintojen ja henkilöstön määrät ovat tarkoin tiedossa.